



احترام الذات الهش لدى طلبة الجامعة

ضحى عامر اسماعيل

أ.د مظهر عبد الكريم العبيدي

جامعة ديالى/كلية التربية للعلوم الإنسانية

Abstract

The current research aims to identify the fragile self-esteem of university students. The study sample consisted of (500) male and female students from the University of Diyala, who had been chosen by the random stratified method with a proportional distribution. To achieve the objectives of the research, a fragile self-esteem scale has been built, which consists of (30) items. The face validity and construct validity of the scale have been verified. The reliability of the scale has been verified by two re-testing methods, and the reliability coefficient was (0.86), and the tool's reliability coefficient reached based on Alpha Cronbach's method (0.83). All the following statistical means (one-sample t-test, Pearson correlation coefficient, z-test, and Cronbach coefficient) have been used through this research.

The current research reached the following results:

There is no fragile self-esteem among university students.

Email dhuaam932@gmail.com
drmazhar62@yahoo.com

Published:1-12-2023

Keywords: ، احترام الذات الهش ،
طلبة الجامعة .

هذه مقالة وصول مفتوح بموجب ترخيص

CC BY 4.0

(<http://creativecommons.org/licenses/by/4.0/>)



الملخص

يهدف البحث الحالي التعرف إلى احترام الذات الهش لدى طلبة الجامعة, إذ تكونت عينة الدراسة من (500) طالبا وطالبة من جامعة ديالى اختيرت بالطريقة الطبقيّة العشوائية ذات التوزيع المتناسب ولتحقيق أهداف البحث تم بناء مقياس احترام الذات الهش الذي يكون من (30) فقرة وتم التحقق من الصدق الظاهري وصدق البناء وتم التحقق من ثبات المقياس بطريقتين إعادة الاختبار وبلغ معامل الثبات (0,86) وبلغ معامل ثبات الأداة بطريقة الفا كرونباخ (0,83) وتم استعمال الوسائل الإحصائية للاختبار التائي لعينة واحدة،

وتوصل البحث الى النتائج الاتي
لا يوجد احترام ذات هش لدى طلبة الجامعة

مشكلة البحث :

واظهر (buss and peny1991) الارتباط السلبي بين العداة ومستوى احترام الذات بسبب التحيز في معالجة المواقف الغامضة إذ ان الافراد الذين يعانون من احترام الذات الهش هم اكثر احتمالا لمعالجة المواقف الغامضة بطريقة عدائية وهذا يعني ان الافراد ذو احترام الذات الهش قد يظهرون مستويات عالية من الاسناد العدائي إذ يقوم الافراد الذي يتمتعون باحترام الذات الهش بتفسير المواقف الغامضة بطريقة عدوانية لا تعكس الواقع بدقة, فعلى سبيل المثال اذا رأى طالب في الجامعة زملائه يضحكون فانه قد يفسر هذا السلوك على الفور انهم يسخرون منه, فان هشاشة احترام الذات ترتبط ارتباط وثيق بالعدوان وتفسير المواقف الاجتماعية على انها عدائية (haertel, 2016:3).

وقد يظهر الافراد ذو احترام الذات الهش مستويات عالية من العداة والعدوان وفقا & vohs (heatherteh2004) فان الافراد الذي يتمتعون باحترام الذات الهش يظهرون التأثير التعويضي في مواجهة التهديد عن طريق اجراء مقارنات اجتماعية والتفكير في انفسهم افضل من الاخرين وان الصفات تلعب دورا في العلاقة بين العدوان واحترام الذات الهش, وغالبا ما يشير احترام الذات الهش الى مزيد من المشاعر السلبية بعد افتراض القصد الذي يؤدي الى العدوان وقد يتقلب احترام الذات بسبب المشاعر المدفوعة مما يؤدي الى احترام الذات الهش, وان الافراد الذي يكون لديهم احترام الذات الهش (لديهم احساس غير مبرر لاحترام الذات العالي) حيث اولئك يعيشون عقدة شعور غير مترابطة باحترام الذات المرحى وهذا يؤدي الى احساس متضخم بالذات ويسعى الافراد باستمرار الى تأكيد قيمتها مع اقرانها وكذلك يسعى باستمرار الى الانتماء الاجتماعي والحماية من التهديد التي يكون اساس الثقة العالية بالنفس الهشة (haertel 2016:3).

ووفقا لإحساس الباحثة كونها طالبة جامعية ومن خلال ملاحظة بعض سلوكيات الطلبة, إن بعض الطلبة الذي يكون لديهم اسناد عدائي يقومون بتفسير المواقف الاجتماعية بطريقة خاطئة ويستجيبون لهذه المواقف بطريقة عدائية لانهم يعتبرون ذلك تهديد شخصي فأفراد الذي يكون لديهم الاسناد العدائي يفسرون سلوك الاخرين على انه عدائي او ضار لأنفسهم وهذا يؤدي الى اضطراب في معالجة الاحداث اليومية مما يؤدي الى احترام الذات الهش فتكون ردة فعلهم شديدة اتجاه المواقف الغامضة لان الافراد الذي يكون لديهم احترام الذات الهش يسعون دائما الى تأكيد قيمتهم الذاتية وهذا يؤدي الى ان يميل الافراد الى المبالغة في ردة الفعل لاستعادة الشعور المتضرر باحترام الذات. لذلك جاء هذا البحث للإجابة عن التساؤل الاتي هل يعاني الطلبة من احترام الذات الهش ؟

اهمية البحث :

وقد اكد (boden & Smart,baumeister:1996) ان احترام الذات الهش يؤدي الى تشوهات في التفكير المعرفي الذي يؤدي بدوره الى الشعور بالدفاع وعدم الكفاية وان الافراد الذي يكون لديهم مشاعر ازراء الذات مثل الغيرة وانعدام الامن يؤدي الى العنف (haertel 2016:2-3).

واشاره (grannemann & kernis 1989) ان الافراد المهتمون بشكل مفرط بالتعليقات الاجتماعية يظهرون معدلات اعلى من العدوان في مواجهة المواقف السلبية من قبل الاقران فهم مهتمون بصورتهم الذاتية ويميلون الى المبالغة في ردة الفعل ليعيدوا الشعور المتضرر (5: 2016, haertel).
واشار (ساند ستروم والاردن 2008) في دراسة لفحص العلاقة بين هشاشة احترام الذات والسلوك العدواني وكان الغرض من الدراسة هو قياس احترام الذات الهش والامن وافترض المؤلفون ان الافراد الذي يتمتعون باحترام الذات الهش ليس لديهم ثقة عالية بالنفس وهذا يؤدي الى الانخراط في السلوكيات العدوانية, وذكر الباحثان ان العلاقة بين احترام الذات والعدوان علاقة قوية عندما تم قياس احترام الذات الهش والامن في سياق العدوان, وتوصلوا الى استنتاج وهو ان احترام الذات الهش يرتبط بالسلوكيات العدوانية اكثر من احترام الذات الامن (32: 2016, haertel).

في حين اشار (baumeister et at 2000) ان الافراد الذين لديهم اشكال هشة من احترام الذات هم اكثر عرضة للهجمات على قيمتهم الذاتية, وقد يحتاج هؤلاء الافراد الى التحقق المستمر من البيئة وهم اكثر عرضة لردود الفعل وبالتالي اقل قبولاً ذاتياً ويرتبط احترام الذات بشكل عام بإيجابية ما يراه الآخرون اكثر مما يراه الآخرون بالفعل حيث ان احترام الذات الهش هو بناء يستحق المزيد من البحث باعتباره متزامناً مع ارتفاع احترام الذات واحترام الذات الهش يهدف الى تحريف مشاعر المرء الذاتية على انها ايجابية للغاية ولكن الاعتماد المفرط في نفس الوقت على ردود الفعل الاجتماعية للآخرين (90-89: 2016 haertel).
الاهمية النظرية :

- تنبثق أهمية دراسة المرحلة الجامعية بوصفها مرحلة مهمة في بناء الشخصيات .
- أهمية البحث من خلال ما يقدمه من إضافات تسهم في ترسيخ الوعي العلمي
أهمية موضوع احترام الذات الهش باعتباره من المتغيرات المهمة في تحديد السلوك
- كذلك إعداد أدوات تتمتع بخصائص سيكو مترية جيدة لقياس احترام الذات الهش تفيد المجال التربوي ونفسي.

الاهمية التطبيقية :

تكمن الأهمية التطبيقية للبحث الحالي في بناء مقياس (احترام الذات الهش) عند طلبة الجامعة ويمكن الاستفادة منه في إجراء دراسات وبحوث أخرى وتطبيقاتها داخل المؤسسات التعليمية والتربوية.

ثالثاً : اهداف البحث : يهدف البحث الحالي

احترام الذات الهش لدى طلبة الجامعة .

رابعاً : حدود البحث :

يحدد البحث الحالي بطلبة جامعة ديالى (ذكور – اناث) ومن كلا التخصصين (العلمي -الانساني) للدراسة الصباحية الاولى للعام الدراسي 2020 / 2021.

خامساً : تحديد المصطلحات :

- احترام الذات الهش : fragile self-esteem

عرفه كل من : كرينس (kernis 2003)

وهو ضعف الصورة الذاتية لتهديدات احترام الذات وهي حاجة الفرد المستمرة لتأكيد وتحقيق قيمة الذات وتعزيز تقديرهم لذاتهم على حساب الآخرين ويتصرف الافراد ذو احترام الذات الهش بشكل دفاعي بعد تهديد الذات وهو يتناقض مع احترام الذات الامن التي يشير الى مشاعر التقدير العال للذات والتي يتم عقدها بثقة بناء على اراء ذاتية اكثر واقعية (4-3: kernis,2003).

- جوردن و هل (2018 Jordan & Hill)

احترام الذات الهش / يشير الى قيمة الذات الغير مؤكدة او غير المستقرة وتعتمد على وجهات النظر الذاتية التي يسهل الطعن بها ويسعى الافراد ذو احترام الذات الهش الى التحقيق المبكر من ايجابية وجهات النظر الذاتية اذ يقومون بتعزيز ذاتهم وتقويتها على حساب الاخرين (Jordan & Hill, 2018:1).

التعريف النظري: بنت الباحثة تعريف كرينس (kernis 2003) لاعتمادها على نظريته في بناء مقياس احترام الذات الهش في البحث الحالي.

التعريف الاجرائي: هو الدرجة الكلية التي يحصل عليها المستجيب (الطالب او الطالبة) من خلال اجابته على فقرات مقياس الذات الهش المعد من قبل الباحثة لهذا الغرض.

الفصل الثالث / منهجية البحث واجراءات

أولاً: منهج البحث (Research Methodology)

من اجل تحقيق اهداف البحث اعتمدت الباحثة منهج البحث الوصفي ، ويعد منهج البحث الوصفي احد اشكال التحليل والتفسير العلمي المنظم لوصف ظاهرة او مشكلة محددة وتصويرها كما عن طريق جمع البيانات والمعلومات المقننة عن الظاهرة او المشكلة وتصنيفها وتحليلها واخضاعها للدراسة الدقيقة ، (الجابري, 2011, 278)

ثانياً: اجراءات البحث

مجتمع البحث: (Research Community)

يقصد بالمجتمع (مجموعة من الافراد او الاشياء او الدرجات او البيانات التي يرغب الباحث في دراستها) (النعمي, 2014: 62) ، ويتألف مجتمع البحث الحالي من طلبة الدراسات الاولية في جامعة ديالى لكلا الجنسين (الذكور - الاناث) ولتخصص (العلمي-الانساني) للعام الدراسي (2020-2021) البالغ عددهم (22206) طالب وطالبة ؛ واذ بلغ عدد الذكور من التخصص العلمي (4528) طالبا ، وعدد الاناث للتخصص العلمي (5155) طالبة ، اما فيما يخص التخصص الانساني فقد بلغ عدد الذكور الانساني (4797) وعدد الاناث الانساني (7726) طالبة الجدول (1) يوضح ذلك :

الجدول (1)

مجتمع البحث موزع بحسب الكليات والتخصص والجنس

ت	الكلية	التخصص	الذكور	الإناث	المجموع
1	كلية التربية الأساسية	إنساني	1988	2746	4734
2	كلية التربية للعلوم الإنسانية	إنساني	1345	2663	4008
3	كلية العلوم الإسلامية	إنساني	62	1391	1453
4	كلية القانون	إنساني	527	479	1006
5	كلية تربية المقداد	إنساني	375	447	822
6	مجموع الكليات الإنسانية		4797	7726	12523
	الكلية	التخصص	الذكور	الإناث	المجموع
7	كلية العلوم	علمي	609	1141	1750
8	كلية الهندسة	علمي	988	721	1709
9	كلية الطب	علمي	259	650	909
10	كلية الطب البيطري	علمي	187	151	338
11	كلية التربية للعلوم الصرفة	علمي	76	948	1024
12	كلية الإدارة والاقتصاد	علمي	63	557	1120

13	كُليّة الزراعة	علمي	٢97	355	652
14	كُليّة الفنون الجميلة	علمي	179	٣89	568
15	كُليّة التربية البدنية والعلوم الرياضية	علمي	870	٢43	1113
	مجموع الكُليات العلمية		4528	5155	9683
	المجموع الكُلي		9325	١2881	٢2206

- عينة البحث: Research sample

العينة هي الانموذج الذي يجري الباحث محور عمله عليها وهي جزء من مجتمع البحث الذي يتناوله الباحثة بالبحث والتحليل بهدف تعميم النتائج التي يحصل عليها على المجتمع الذي سحبت منه العينة، (السعداوي , والجنابي 2013: 33) تم اختيار عينة البحث الحالي بالطريقة الطبقيّة العشوائية ذات التوزيع المتناسب؛ إذ تم اختيار ست كليات من جامعة ديالى وهي (كُليّة التربية للعلوم الإنسانية، وكُليّة العلوم الإسلامية، و كلية التربية الاساسية، وكُليّة التربية للعلوم الصرفة، وكُليّة العلوم، وكلية الزراعة) وتألفت عينة البحث من (500) طالب وطالبة بنسبة 2,25% من جامعة ديالى وبواقع (184) طالب بنسبة 36,8% و(316) طالبة بنسبة 63,2% وبلغ عدد الطلبة في التخصص العلمي (134) طالبا وطالبة بنسبة 26,8% ، في حين التخصص الانساني بلغ (366) طالبا وطالبة بنسبة 73,2% والجدول (2) يوضح ذلك

جدول (2)

عينة البحث الأساسية

المجموع	عدد الطلبة		الكُليّة	التخصص
	إناث	ذكور		
137	91	46	التربية للعلوم الإنسانية	الإنساني
67	48	19	العلوم الإسلامية	
162	94	68	التربية الاساسية	
366	233	133	المجموع	العلمي
60	39	21	العلوم	
22	12	10	الزراعة	
52	32	20	التربية للعلوم الصرفة	
134	83	51	المجموع	
500	316	184	المجموع الكلي	

- اداتا البحث :

عرفها (1976 anastasi) اداة القياس بانها عبارة عن طريقة مقننه وموضوعية لقياس عينه محددة من السلوك (ابو جادو، 2003: 398)

مقياس احترام الذات الهش

- تحديد النظرية

1- اعتمدت الباحثة في بناء المقياس على نظرية وتعريف (kernis 2003) لاحترام الذات الهش وهو ضعف الصورة الذاتية لتهديدات احترام الذات وهي حاجة الفرد المستمرة لتأكيد وتحقيق قيمة الذات وتعزيز تقديرهم لذاتهم على حساب الاخرين ويتصرف الافراد ذو احترام الذات الهش بشكل دفاعي بعد تهديد الذات وهو يتناقض مع احترام الذات الامن التي تشير الى مشاعر التقدير العال للذات التي يتم عقدها بثقة بناء على اراء ذاتية اكثر واقعية (kernis2003).

- تحديد مجالات المقياس :

تم تحديد ثلاثة مجالات لمقياس احترام الذات الهش بالاعتماد على نظرية (كرينس 2003) وهي: المجال الاول (احترام الذات غير المستقر) المجال الثاني (احترام الذات المشروط) المجال الثالث (احترام الذات الصريح والضماني المتناقض) .

- صياغة فقرات المقياس :

بعد ان تم تحديد النظرية و تحديد مجالاتها قامت الباحثة بصياغة الفقرات اعتمادا على النظرية والاطلاع على الادبيات ودراسات السابقة ذات العلاقة بالمفهوم للإفادة منها ومنها دراسة حكيمة باكيني (2017) ودراسة مجذوب احمد محمد احمد (2015) وفي ضوء ذلك تم صياغة (30) فقرة موزعه على مجالات المقياس بواقع (9 فقرات للمجال الاول غير المستقر) و (9 فقرات للمجال الثاني المشروط) و (12) فقرات للمجال الثالث الصريح والضماني المتناقض) واعتمدت الباحثة خمسة بدائل للإجابة وهي (دائما , غالبا , احيانا , نادرا , ابدأ) وقد وضع درجات للبدائل (1,2,3,4,5) للفقرات الايجابية والعكس للفقرات السلبية .

- اعداد تعليمات المقياس :

اعدت الباحثة تعليمات توضيحية للمقياس يمكن من خلالها جعل المستجيب يعرف الطريقة التي عرضت فيها الفقرات وكيفية الاجابة عنها بسهولة ويسر ولا يجعل المستجيبين يواجهون صعوبات في كيفية الاجابة عن الاسئلة وتم الاخذ بعين الاعتبار الامور التي تم ذكرها عند وضع مواقف وتعليمات المقياس كما يأتي

1. عدم ذكر الاسم وان الاستمارة تستخدم لأغراض البحث العلمي .
2. عدم ترك فقرة بلا اجابة . 3. الاجابة تحظى بالسرية التامة . 4. ضرورة الاجابة بصراحة ودقة 5. لا توجد اجابات صحيحة وخاطئة ؛ لان اي اجابة تعد صحيحة طالما تعبر عن رايبك 6. وضع علامة (صح) تحت احد البدائل الموجودة امام كل فقرة التي تعبر عن حالك وما تشعر به , وراعت الباحثة في هذه التعليمات اخفاء الغرض الحقيقي من المقياس (عدم كتابة اسم المقياس) من اجل الحصول على اجابات صادقة وثابتة. (وقد اشاره كرونباخ (Gronbach, 1970) الى ان التسمية الصريحة للمقاييس النفسية والشخصية قد تجل المجيب يزيغ الاجابة (cronbach,1970:40).

- صلاحية فقرات المقياس :-

بعد ان تم تحديد مجالات المقياس وصياغة فقراته , قامت الباحث بعرض مقياس احترام الذات الهش بصيغة الاولية ملحق (5) على مجموعة من المحكمين والمختصين في العلوم التربوية والنفسية ملحق (9) وذلك لأبداء ملاحظاتهم على المقياس فيما يتعلق بمدى صلاحية الفقرات من اجل تحقيق اهداف البحث وكانت نسبة اتفاق المحكمين على فقرات (80-100%) وتم اعتماد نسبة 80% فاكثر من الاتفاق بين المحكمين للإبقاء على الفقرة او حذفها او تعديلها وفي ضوء اراء المحكمين وملاحظاتهم قامت الباحثة بتعديل الصياغة اللغوية لبعض الفقرات انظر للملحق (6) وبعد مراجعتهم جميع فقرات المقياس واتفقوا بنسبة 100% على صلاحية الفقرات . كما في الجدول ادناه (11)

جدول (11)**اراء المحكمين في صلاحية فقرات مقياس**

النسبة المئوية	حذف	غير موافقون تعديل	الموافقون	الفقرات
100%	-	-	20	1-4-5-7-8-10-12-13-14-15-16-17-18-19-20-21-22-23-24-25-26-27-28-29-30
80%	-	4	16	2-3-7-9

- عينة وضوح التعليمات:

لغرض التحقق من وضوح الفقرات وتعليمات المقياس بصورته الاولية, وفهم المستجيبين لها, والكشف عن الفقرات غير الواضحة, وحساب الوقت المستغرق للإجابة, وتعرف الصعوبات التي يمكن ان تحدث في اثناء تطبيق المقياس, وملاحظة ردود افعالهم نحو الصياغة اللغوية وطبيعة المهمات المطلوبة منهم, طبقت الباحثة المقياس على عينة عشوائية مكونه من (30) طالب وطالبة كما مبين في الجدول (4) وتبين نتيجة هذه التجربة ان فقرات المقياس (تعليماته, فقراته, طريقة الاجابة) كانت واضحة ومفهومة لدى جميع افراد العينة, وقد كان الزمن المستغرق في الاجابة عن المقياس (4-16) دقيقة بمتوسط قدرة (13).

- التحليل الاحصائي للفقرات :

يهدف التحليل الاحصائي للفقرات الى التحقق من دقة الخصائص السيكومترية للمقياس نفسه, لان الخصائص السيكومترية للمقياس تعتمد على حد كبير على خصائص فقراته (smith, 1966:60-70), وتم تطبيق مقياس احترام الذات الهش على العينة نفسها التي استخدمت في التحليل الاحصائي لفقرات مقياس الاسناد العدائي المشار اليها في جدول (5) وحسبت القوة التمييزية للفقرات ومعاملات صدقها من درجات هذه العينة والبالغة (400) طالب وطالبة كالاتي

- القوة التمييزية للفقرات :

تعد القوة التمييزية من الخصائص القياسية المهمة لفقرات المقاييس النفسية والتربوية, وتشير القوة التمييزية لفقرات المقياس الى قدرة الفقرات على التمييز بين الأفراد ذوي العاليا والدنيا (الامام واخرون, 1990:140). وقد تم ايجاد القوة التمييزية للفقرات بأسلوب المجموعتين المتطرفتين اذا تم استخراج الدرجة الكلية لكل فرد وتم ترتيب الدرجات تنازليا من اعلى درجة الى ادنى درجة وتم اعتماد نسبة (27%) من استمارات المجموعة العاليا ونسبة (27%) من استمارات المجموعة الدنيا وذلك لأنها تقدم لنا مجموعتين بأقصى ما يمكن من حجم وتمايز (الزوبعي واخرون, 1981:74), وعالية بلغت المجموعتان المتطرفتان (216) استمارة بواقع (108) للمجموعة العاليا و (108) للمجموعة الدنيا, وبعد استخدام الاختبار التائي لعينتين مستقلتين لاختبار دلالة الفروق بين اوساط المجموعتين العاليا والدنيا, وعدت قيمة الاختبار التائي المحسوبة الاكبر من القيمة التائية الجدولية 1,96 دلالة على القوة التمييزية للفقرات, وتبين ان جميع الفقرات لها القدرة على التمييز اذا كانت جميع القيم التائية المحسوبة اعلى من القيمة التائية الجدولية (1,96) عنده مستوى دلالة (50,0) ودرجة حرية (214) والجدول (12) يوضح ذلك

جدول (12)**القوة التمييزية لفقرات مقياس احترام الذات الهش**

ت	المجموعة العاليا		المجموعة الدنيا		القيمة المحسوبة	الدلالة
	المتوسط	الانحراف	المتوسط	الانحراف		
-1	3.6574	1.34763	1.9815	1.25290	9.465	دالة
-2	3.6111	1.40648	2.3796	1.42552	6.391	دالة
-3	3.3148	1.30884	1.1204	.37981	16.734	دالة
-4	3.5185	1.32186	1.2130	.62728	16.376	دالة
-5	3.7130	1.35378	1.4722	.99022	13.883	دالة
-6	1.9722	1.10613	1.5833	1.07760	2.617	دالة

دالة	12.690	1.05159	2.3426	1.03954	4.1481	-7
دالة	15.339	.98991	1.5370	1.10084	3.7222	-8
دالة	8.559	1.58816	2.3981	1.19911	4.0370	-9
دالة	10.067	.98430	1.6111	1.31675	3.2037	-10
دالة	2.624	1.67534	3.3426	1.18762	3.8611	-11
دالة	3.042	1.18441	1.7130	1.09500	2.1852	-12
دالة	11.763	1.02356	1.7130	1.31803	3.6019	-13
دالة	13.303	.78384	1.2407	1.42625	3.3241	-14
دالة	16.450	.59390	1.2407	1.27857	3.4722	-15
دالة	11.131	.45677	1.1574	1.41504	2.7500	-16
دالة	8.749	1.30300	1.9444	1.27874	3.4815	-17
دالة	6.407	1.56380	2.7222	1.19401	3.9352	-18
دالة	4.455	1.50421	2.2130	1.42698	3.1019	-19
دالة	6.007	1.18649	1.6481	1.59297	2.7963	-20
دالة	13.317	1.02648	1.7407	1.20440	3.7685	-21
دالة	10.339	1.23841	2.2870	1.15571	3.9722	-22
دالة	4.229	1.45142	3.0741	1.17211	3.8333	-23
دالة	2.773	1.53589	3.4259	1.19057	3.9444	-24
دالة	13.287	.98636	1.7130	1.19546	3.6944	-25
دالة	5.831	1.38562	1.8796	1.52809	3.0370	-26
دالة	6.008	1.41776	3.0926	.99096	4.0926	-27
دالة	7.054	1.46282	2.4815	1.33135	3.8241	-28
دالة	2.281	1.10268	1.7130	1.22057	2.0741	-29
دالة	11.317	1.09658	1.8889	1.25497	3.7037	-30

(*) بلغت القيمة الجدولية (1,96) عند مستوى دلالة (0,05) ودرجة حرية (214)

ب- ارتباط درجة الفقرة بالدرجة الكلية للمقياس :

تُعدُّ هذه الطريقة مؤشراً على صدق الفقرة وتوفر هذه العلمية معياراً يمكن الاعتماد عليه في إيجاد العلاقة بين درجة الفرد لكل فقرة والدرجة الكلية للمقياس ومعامل الارتباط هنا يشير إلى دلالة قياس الفقرة للمفهوم، الذي تقيسه الدرجة الكلية للمقياس (Oppenheim, 1978: 136). تم حساب معامل ارتباط (بيرسون)؛ بين درجة الفقرة والدرجة الكلية للمقياس، وعند مقارنة قيم معاملات الارتباط المحسوبة بين درجة الفقرة والدرجة الكلية للمقياس بالقيمة الحرجة لمعاملات الارتباط البالغة (0,098) عنده مستوى دلالة (0,05)، ودرجة حرية (398) تبين ان جميع الفقرات ذات علاقة دالة احصائياً وهي دلالة على ان فقرات المقياس تنسق فيما بينها في قياس احترام الذات الهش كما وضح في الجدول (13)

جدول (13)

معاملات ارتباط درجة الفقرة بالدرجة الكلية لمقياس احترام الذات الهش

رقم الفقرة	معامل الارتباط	رقم الفقرة	معامل الارتباط	رقم الفقرة	معامل الارتباط
-1	.475	-11	.566	-21	.555
-2	.350	-12	.367	-22	.505
-3	.687	-13	.555	-23	.282
-4	.680	-14	.607	-24	.461
-5	.572	-15	.701	-25	.582
-6	.433	-16	.539	-26	.399
-7	.555	-17	.453	-27	.298
-8	.595	-18	.362	-28	.403
-9	.422	-19	.530	-29	.480
-10	.498	-20	.472	-30	.498

ج-ارتباط درجة الفقرة بدرجة المجال الذي تنتمي اليه

تم حساب علاقة درجة الفقرة بدرجة المجال الذي تنتمي اليه باستعمال معامل الارتباط بيرسون لأفراد عينة التحليل الاحصائي (400) وتبين ان جميع معاملات الارتباط داله احصائيا وهي اكبر من القيمة الحرجة البالغة (0,098) والجدول (14) يوضح ذلك

جدول (14)

علاقة درجة الفقرة بدرجة المجال الذي تنتمي إليه لمقياس احترام الذات الهش

المجال الأول مقياس الذات- المشروط		المجال الثاني احترام الذات - غير المستقر		المجال الثالث احترام الذات-الصریح	
علاقة الفقرة بالمجال	الفقرات	علاقة الفقرة بالمجال	الفقرات	علاقة الفقرة بالمجال	الفقرات
-2	.500	-1	.553	-3	.672
-5	.641	-4	.660	-6	.200
-8	.542	-7	.622	-9	.427
-11	.275	-10	.582	-12	.215
-14	.615	-13	.603	-15	.669
-17	.578	-16	.592	-18	.418
-20	.433	-19	.425	-21	.609
-23	.338	-22	.526	-24	.236
-26	.396	-25	.620	-27	.402
				-28	.466
				-29	.331

(*) القيمة الجدولية لمعامل الارتباط عند مستوى دلالة (0.05) ودرجة حرية (214).

د-علاقة درجة المجال بالمجالات الاخرى وبالدرجة الكلية للمقياس (مصفوفة الارتباطات الداخلية) تم التحقق من هذا النوع من الصدق باستخدام معامل ارتباط بيرسون لإيجاد العلاقة بين درجات الافراد على كل مجال وبالدرجة الكلية, وتبين ان جميع قيم معاملات الارتباط المحسوبة اكبر من القيمة الحرجة لمعامل الارتباط البالغة (0,098) عنده مستوى دلالة (0,05) ودرجة الحرية (398) وهذا يشير الى وجود اتساق داخلي بين درجة المجالات ببعضها وبالدرجة الكلية في مقياس احترام الذات الهش وجدول (15) يوضح ذلك.

جدول (15)

مصفوفة الارتباطات الداخلية بين مجالات احترام الذات الهش

اسم المجال	احترام الذات غير المستقر	الذات المشروط	احترام الذات الصريح الضمني المتناقض
احترام الذات غير المستقر	1	0.614	0.735
الذات المشروط	0.614	1	0.552
احترام الذات الصريح الضمني المتناقض	0.735	0.552	1

الخصائص السايكو مترية لمقياس احترام الذات الهش (Psychometric Features) of the Scale:

- **اولا الصدق المقياس (Validity of the Scale) :** ويعتبر الصدق من اهم خصائص الاختبارات والمقاييس التربوية النفسية فصدق الاختبار يتعلق بالهدف الذي يبنى الاختبار من اجله, وبالقرار الذي يتخذ استنادا الى درجاته. (علام, 186:2000) وفيما يأتي توضيح مؤشرات صدق مقياس احترام الذات الهش .

- الصدق الظاهري Face Validity :

هو أن يبدو المقياس ظاهرياً أنه يقيس ما وضع لقياسه، بمعنى أنه عند تفحص الاختبار ظاهرياً فإن المرء المنفحص يخرج باستنتاج اي أن الاختبار يقيس ما وضع لقياسه(البطش وابو زينة، 2007: 128) وتحققت الباحثة من الصدق الظاهري لمقياس احترام الذات الهش تم عرض فقراته على مجموعه من المحكمين والمختصين في العلوم التربوية والنفسية والبالغ عددهم (21) ملحق (9) للحكم على صلاحية فقراته منطقياً ، وقد اتفقوا على صلاحية الفقرات جميعها واجريت بعض التعديلات في الصياغة اللغوية ملحق(6) وبعد تعديلها حصلت على نسبة اتفاق 100% كما في الجدول (8)

- صدق البناء Construct Validity :

يتسم المقياس بصدق البناء إذا كان يقيس البناء السمة التي صمم لقياسها؛ أي يكون المقياس صادقاً من حيث البناء إذا تطابقت الدرجات مع الافتراضات النظرية ويسمى أحياناً بصدق المفهوم، أو صدق التكوين الفرضي (سارانتاكوس، 2017: 192). وقد تم التحقق من هذا الصدق من خلال المؤشرات الآتية:

- حساب القوة التمييزية للفقرات (12)
- حساب درجة الفقرة بالدرجة الكلية للمقياس (13)
- حساب درجة الفقرة بالمجال الذي تنتمي اليه كما موضح في الجدول (14)
- حساب درجة المجال بالمجالات الأخرى وبالدرجة الكلية للمقياس كما مبين في الجدول (15).

- ثبات المقياس (Scale reliability) :

تم حساب الثبات من خلال المؤشرين أحدهما مؤشر التجانس الخارجي بطريقة إعادة الاختبار والآخر مؤشر التجانس الداخلي بطريقة الفاكرونباخ وفيما يأتي توضيح لمؤشرات الثبات :

أ- طريقة الاختبار وإعادة الاختبار: (Test – Retest Method)

لإيجاد الثبات بهذه الطريقة طبقت الباحثة المقياس على عينة مكونة من (50) طالبًا وطالبة من كُلية العلوم وكُلية التربية للعلوم الإنسانية، وبعد مرور أربعة عشر يومًا أُعيد تطبيق المقياس على العينة نفسها، وبعد اكتمال التطبيق صححت إجاباتهم حسب معامل ارتباط بيرسون (Pearson Correlation Coefficient) بين درجات التطبيقين الأول والثاني لحساب الثبات ؛ إذ بلغ الثبات بهذه الطريقة (0,86) وتعد هذه القيمة لمعامل الثبات جيدة (علام، 2000: 119)

ب - طريقة الاتساق الداخلي باستعمال أسلوب معامل الفاكرونباخ: تم حساب الثبات على أفراد العينة بهذه الطريقة البالغة عددها (50) طالب وطالبة إذ بلغ معامل الثبات (0,83) وهو معامل ثبات جيد، ويمكن الاعتماد عليه.

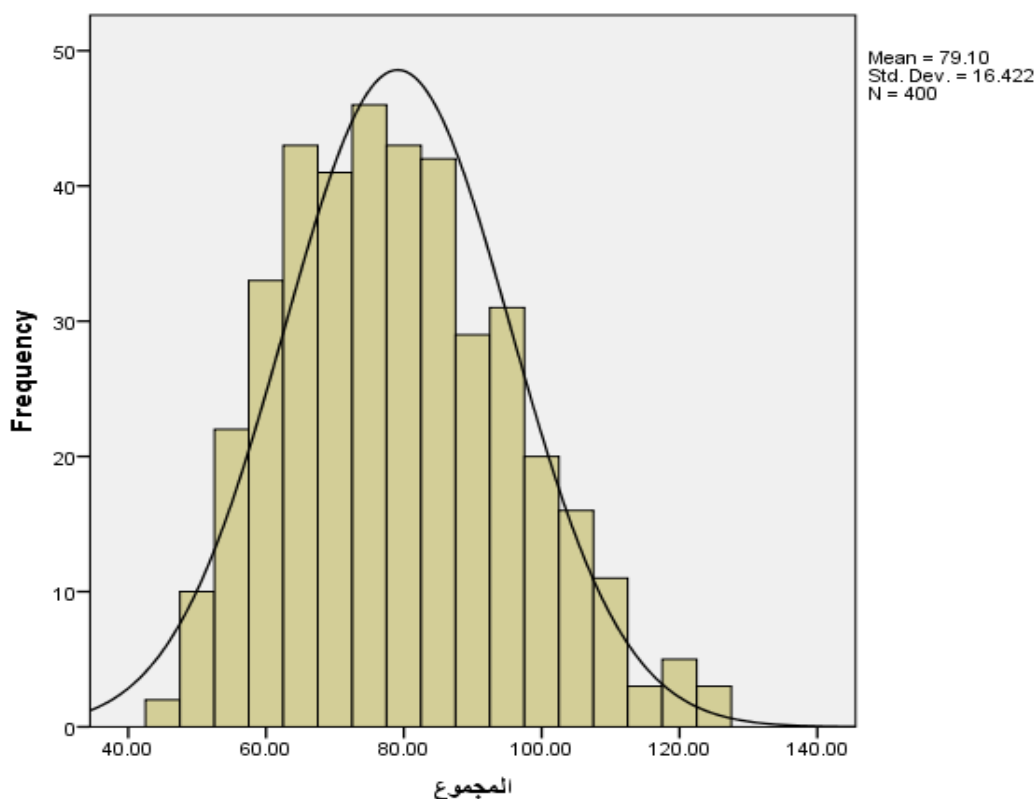
- المؤشرات الاحصائية لمقياس احترام لذات الهش

تم استخراج المؤشرات الاحصائية لمقياس احترام الذات الهش على عينة التحليل الاحصائي البالغة (400) طالب وطالبة وتبين مدى قرب توزيع درجات العينة عن التوزيع الطبيعي وجدول (16) يوضح ذلك :

جدول (16)

المؤشرات الاحصائية لاحترام الذات الهش

ت	المؤشرات الاحصائية	الاسناد العدائي
1	الوسط الحسابي.	79,1000
2	الوسيط.	78,0000
3	المنوال.	73,00
4	الانحراف المعياري.	16,42222
5	التباين.	269,689
6	الالتواء.	0,368
7	التقلطح.	-0,377
8	المدى.	79,00
9	أقل درجة.	45,00
10	أعلى درجة.	124,00



الشكل (6)

- مقياس احترام الذات الهش بالصيغة النهائية:

تكون مقياس البحث الحالي بصيغته النهائية من (30) فقرة، وقد وضع للمقياس (5) بدائل وهي (دائمًا، غالبًا، أحيانًا، نادرًا، أبدًا)، وتكون درجات تصحيحها (5,4,3,2,1) لل فقرات الايجابية وبالعكس (1,2,3,4,5) لل فقرات السلبية، وبلغت اعلى درجة (150) وادنى درجة (30) وبمتوسط فرضي (90)، وبهذا اصبح المقياس جاهز للتطبيق على عينة البحث

- التطبيق النهائي لأداة البحث :

طبقت الباحثة المقياس على عينة البحث الأساسية المشار إليها في الجدول (2) والبالغة (500) طالب وطالبة، وقد اتبعت الباحثة الإجراءات الآتية بحسب كتاب تسهيل المهمة - توضح الباحثة إلى أفراد العينة أن فائدة التطبيق هي لأغراض البحث العلمي، وإنَّ نجاح الباحثة في مهمتها يعتمد على الدقة والجدية وفي الإجابة عن الفقرات جميعها. قدمت الباحثة استمارة المقاييس والتعليمات المرفقة معها، وطلبت منهم الإجابة عن الفقرات جميعها، وإنَّ وقت الإجابة غير محدد وطبق المقياسان معًا. جمعت الباحثة استمارة المقياس مباشرة وتأكدت أنَّ المشمولين أجابوا عن الفقرات جميعها.

- الوسائل الإحصائية

تم استخراج الوسائل الإحصائية كافة بالاستعانة ببرنامج (SPSS)؛ إذ استعملت الوسائل الإحصائية الآتية:

1. الاختبار التائي لعينة واحدة: لتعرّف مستوى الاسناد العدائي واحترام الذات الهش لدى عينة البحث.
2. الاختبار التائي لعينتين مستقلتين: وذلك لحساب القوة التمييزية لفقرات مقياس الاسناد العدائي واحترام الذات الهش.

3. معامل ارتباط بيرسون: لحساب معامل الثبات لمقياسين بطريقة إعادة الاختبار، ولاستخراج درجة ارتباط كل فقرة بالدرجة الكلية للمقياسين وعلاقة الاسناد العدائي باحترام الذات الهش.
4. معادلة ألفا – كرونباخ : لحساب ثبات المقياسين.
5. الاختبار الزائي: لاستخراج الفروق في العلاقة الارتباطية بين الاسناد العدائي واحترام الذات الهش تحليل التباين الثنائي البسيط: لحساب دلالة الفروق الإحصائية لمتغير الاسناد العدائي واحترام الذات الهش.

الفصل الرابع/ عرض النتائج ومناقشتها وتفسيرها

1- الهدف الثاني- تعرف احترام الذات الهش لدى طلبة الجامعة:

للتحقق من الهدف الحالي استخدمت الباحثة الاختبار التائي لعينة واحدة بهدف معرفة دلالة الفرق بين متوسط درجات العينة والمتوسط الفرضي للمقياس اذ كانت ان القيمة التائية المحسوبة (-14,895) اكبر من القيمة التائية الجدولية البالغة (1,96) مما يعني ذلك وجود فروق ذات دلالة احصائية بين متوسط درجات العينة والمتوسط الفرضي للمقياس وهذا الفرق لصالح المتوسط الفرضي للمقياس مما يعني ذلك ان طلبة الجامعة لا يتسمون باحترام الذات الهش والجدول (18) يوضح ذلك.

جدول (18)

نتائج الاختبار التائي لتعرف احترام الذات الهش لدى طلبة الجامعة

مستوى الدلالة 0.05	القيمة التائية		درجة الحرية	المتوسط الفرضي	الانحراف المعياري	المتوسط الحسابي	حجم العينة	المفهوم
	الجدولية	المحسوبة						
دال	1,96	14,895-	499	90	16,065	79,298	500	احترام الذات الهش

القيمة التائية الجدولية عند مستوى دلالة (0.05) وبدرجة حرية (499) تساوي (1.96)

مناقشة النتائج وتفسيرها :-

- واطهرت نتائج البحث الى ان افراد العينة لا يتمتعون باحترام الذات الهش : اتفقت هذه مع نظرية كرينس (kernis,2003) لان الأفراد يتمتعون باحترام الذات الأمن يحبون ويقدرون أنفسهم حقاً ليست لمواهبهم أو إنجازاتهم إنما إحساسهم بقيمتهم الذاتية ولا تعتمد على آراء الآخرين وبالتالي تكون مستقرة مع مرور الوقت وعبر المواقف وليس من السهل تهديدها ويرى الباحث ان هذا يرج الى ان الأفراد لديهم الشعور بالكفاءة والقيمة ويحترمون ذاتهم ويقدر مميزاته ويدرك عيوبه ويسعى الى ان يتخطاها وكذلك يكون للأسرة دور مهم في تعزيز الثقة بنفس .

الاستنتاجات:

في ضوء النتائج التي توصل إليها البحث الحالي يمكن استنتاج

1. طلبة الجامعة لا يوجد لديهم احترام ذات هش .

التوصيات:

1. ضرورة اهتمام الجامعة بشريحة الطلبة ذلك محاولة منها تذليل الصعوبات التي تواجههم
2. تقديم الدعم النفسي في المراحل الأولى من حياة الفرد لبناء شخصية متزنة .
3. على الباحثين الإفادة من مقياس احترام الذات الهش
4. عمل دورات وورش تدريبيه وتوعوية لأولياء الامور عن كيفية التعامل مع الابناء .
5. على الكليات كافة القيام بحملات التوعية المستمرة لشريحة الطلبة لتجنب السلوكيات العدائية

المقترحات:

استكمالاً لنتائج البحث الحالي تقترح الباحثة الآتي:

1. إجراء دراسات مشابهة للدراسة الحالية على مراحل دراسية أخرى وموازنتها مع نتائج البحث الحالي.
2. إجراء دراسة عن فاعلية برنامج ارشادي في احترام الذات الهش لدى طلبة الجامعة .
3. إجراء دراسات تتناول احترام الذات الهش وعلاقته بمتغيرات اخرى مثل (الاكتئاب والافكار العقلانية واللاعقلانية).

المصادر العربية :

- الجابري ,كاظم كريم رضا (2011): **مناهج البحث في التربية وعلم النفس**, ط1, دار الكتب والوثائق بغداد ,الجامعة المستنصرية
- الشوك , نوري ابراهيم ورافع صالح فتحي الكبيسي (2004): **دليل الباحث لكتابة الابحاث في التربية الرياضية** , بغداد, جامعة بغداد كلية التربية الرياضية .
- النعيمي ,مهند عبد الستار.(2014). **القياس النفسي في التربية وعلم النفس**, العراق : جامعة ديالى ,المطبعة المركزية .
- السعداوي محسن علي ، وسلمان الحاج عكاب الجنابي (2013): **ادوات البحث العلمي في التربية الرياضية** ط الاولى عمان –الاردن ,مكتبة المجتمع العربي للنشر والتوزيع.
- ابو جادو , صالح محمد علي , (2003): **علم النفس التربوي**, الاردن عمان ,دار الميسرة للنشر والتوزيع ط3,
- الامام ،مصطفى محمود والعجيلي ،صباح حسني .(1990). **التقويم والقياس** ، بغداد :دار الحكمة.
- الزوبعي ,عبد الجليل ابراهيم وآخرون.(1981). **الاختبارات والمقاييس وزارة التعليم العالي والبحث العلمي**, جامعة الموصل ,العراق
- علام ,صلاح الدين محمود (2000): **القياس والتقويم التربوي والنفسي اساسياته وتطبيقاته وتوجهاته المعاصرة** , ط1, دار الفكر العربي القاهرة مصر
- البطش وابو زينه، محمد وليد ،فريد كامل (2007): **مناهج البحث العلمي تصميم البحث والتحليل الاحصائي**، الاردن :دار المسيرة للنشر والتوزيع والطباعة، ط1
- سارانتاكوبس , سوتيريوس (2017): **البحث الاجتماعي** , ترجمه : شحده فارغ , ط1, المركز العربي للأبحاث دراسة السياسات للنشر والتوزيع , بيروت.

المصادر الاجنبية :

- Haertal, robynl. (2016).the relationship between fragile self-esteem,mindfulness,and hostile attribution style ,graduate center, city university of new york

- Kernis, M.H., lakey, C.E. & heppner, W.L (2008). secure versus fragile high self-esteem as a predictor of verbal defensiveness; converging findings across three different markers. Jour of personality, 76, 477-512
- Kerins, michael H. (2003): target article: toward a conceptualization of optimal self-esteem . psychological Inquiry: an International Journal for the advancement of psychological theory, 14: 1-26
- Jordan christian H. & zeigler- hill virgil (2018): fragile self-esteem, (eds). encyclopedia of personality and Individual difference Oakland university, rochester, MI, USA
- Cronbach, L. gieser, G. (1970): essentials of psychological testing, new york , harper and row publisher
- Smith, N. (1966) : The Relationship Between Item validity and Test validity. Psychmetricka, vol, 1, No , 3
- Oppenheimer, A.N. (1978): Questionnaires Design Attitude measurement, Helemanco , London