



التحليل المكاني للخدمات المصرفية في محافظة ديالى لعام 2020

أ.د أسراء هيثم أحمد
م.م. فيصل عمر حمود
كلية التربية للعلوم الانسانية / جامعة ديالى

Abstract

The study deals with the spatial analysis of banking services in Diyala Governorate, which aims to shed light on the distribution of banks throughout the governorate's districts and the extent of their adequacy in serving the governorate's population according to the Iraqi local standard, and to identify the extent of ease of access to banking institutions spread unevenly in the governorate through an indicator The lengths of streets in each district. The study used several approaches, namely the statistical approach to reach accurate results regarding the adequacy of banking institutions, and the descriptive approach, which is a main approach to the study in addition to other approaches. Also, resort was made to the field study that was used to determine the numbers of banks and smart financial card offices and their locations. The study reached a number of results, namely that all the banks of Diyala Governorate do not conform to the Iraqi local standard, which specified that each bank serve (32,000 people). As for the Iraqi standard for area, which specified that the area of the bank should be (100 m²), all banks would be identical.

Email:

dr.essrahath80@gmail.com
Faseel.ge.phd.hum@uodiyala.edu.iq

Published: 1- 3-2024

Keywords: التحليل المكاني ،
للخدمات ، المصرفية

هذه مقالة وصول مفتوح بموجب ترخيص
CC BY 4.0

(<http://creativecommons.org/licenses/by/4.0/>)

المخلص

تتناول البحث التحليل المكاني للخدمات المصرفية في محافظة ديالى والتي تهدف الى تسليط الضوء على التحليل المكاني للمؤسسة المصرفية في جميع أنحاء أفضية المحافظة و مدى كفايتها لخدمة سكان المحافظة حسب المعيار المحلي العراقي و التعرف على مدى سهولة الوصول الى المؤسسات المصرفية المنتشرة بشكل غير متوازن في المحافظة من خلال مؤشر اطوال الشوارع في كل قضاء واستخدم الباحث عدة مناهج وهي المنهج الاحصائي للوصول الى نتائج دقيقة لمدى كفاية المؤسسات المصرفية كما أستعان بالمنهج الوصفي الذي يعد منهج رئيس للدراسة بالإضافة الى مناهج أخرى ، كما تم اللجوء الى الدراسة الميدانية التي استخدمت لمعرفة أعداد المصارف ومكاتب البطاقة المالية الذكية واماكن تركزها ، و توصلت الدراسة الى عدد من النتائج وهي أن جميع مصارف محافظة ديالى لا تتطابق مع المعيار المحلي العراقي الذي حدد ان يخدم كل (مصرف/32000نسمه)، أما من ناحية المعيار العراقي للمساحة والذي حدد أن تكون مساحة المصرف (100م²) فتكون جميع المصارف متطابقة .

المقدمة

تعد الخدمات المصرفية اهم الانشطة الاقتصادية التي تساهم في تطوير الدول اقتصادياً وترفع من المستوى المعاشي للسكان، كما أنها تعمل على تحقيق رفاهية المجتمع ، لذا نجد ان المؤسسات المصرفية تتأثر بالتطورات الاقتصادية المختلفة التي طرأت على العالم في الآونة الأخيرة ومنها دخول نظام العولمة حيز التنفيذ في السنوات الاخيره وتحول العالم الى أشبه ما يكون بقرية صغيرة بسبب تطور تقنيات الاتصالات والانترنت ، وبذلك انتقلت المصارف من تقديم الخدمات التقليدية القديمه التي تتمثل في ايداع الاموال واقراضها الى الدخول في مجالات متعددة في تقديم الخدمات المصرفية وغير المصرفية ، وفي الآونة الأخير اصبح السوق وتقلباته هو المسؤول عن تحديد نوعية الخدمات المصرفية التي تقدمها المصارف، وما هذا التطور الا نتاج التغيرات الاقتصادية والتطورات التكنولوجية في مجال الاعلام والاتصال ومن ثم على البنوك والمصارف مواجهة هذه التطورات السريعة بنجاح لذلك شهد القطاع المصرفي تطور كبير في المجالين التقليدي والإلكتروني و قد أضحت المصارف في الوقت الحالي سمه من سمات العصر الحديث تعتمد على خدماتها القطاعات الاقتصادية والاجتماعية وبكافة فروعها ولا يمكن لتلك القطاعات أن تستمر في نشاطها من دونها ، لذلك جاء هذا البحث لتسليط الضوء على المؤسسات المصرفية في محافظة ديالى ومعرفة مدى كفايتها وهل تتوزع بشكل متوازن مع توزيع السكان على أفضية المحافظة.

مشكلة البحث:

تتمثل مشكلة البحث في السؤال التالي، هل تتوزع المؤسسة المصرفية (المصارف، مكاتب البطاقة المالية الذكية) بشكل متوازن مع توزيع السكان، وهل تحقق كفاية من الخدمات المصرفية إذا ما قورنت مع المعيار المحلي العراقي والمؤشرات المتبعة لقياس كفاية هذه المؤسسات.

فرضية البحث:

لا تتوزع المؤسسة المصرفية بشكل يتناسب مع توزيع سكان المحافظة ولا تحقق كفاية في تقديم الخدمات المصرفية لعموم المحافظة .

هدف البحث:

يهدف البحث الى التعرف على المؤسسات المصرفية المنتشرة في عموم محافظة ديالى ومن ثم التعرف على التوزيع المكاني لها وكفايتها من خلال أعداد السكان التي تخدمها كل مؤسسه مصرفية ومعرفة المساحة المصرفية المخصصة لخدمة سكان الأفضية في محافظة ديالى ، والتعرف على توزيع المؤسسة المصرفية على ارجاء مساحة المحافظة وهذا يقودنا الى معرفة عدد المؤسسات التي تحتاجها المحافظة لتحقيق خدمة مصرفية كافية و كفؤه .

المناهج المستخدمة

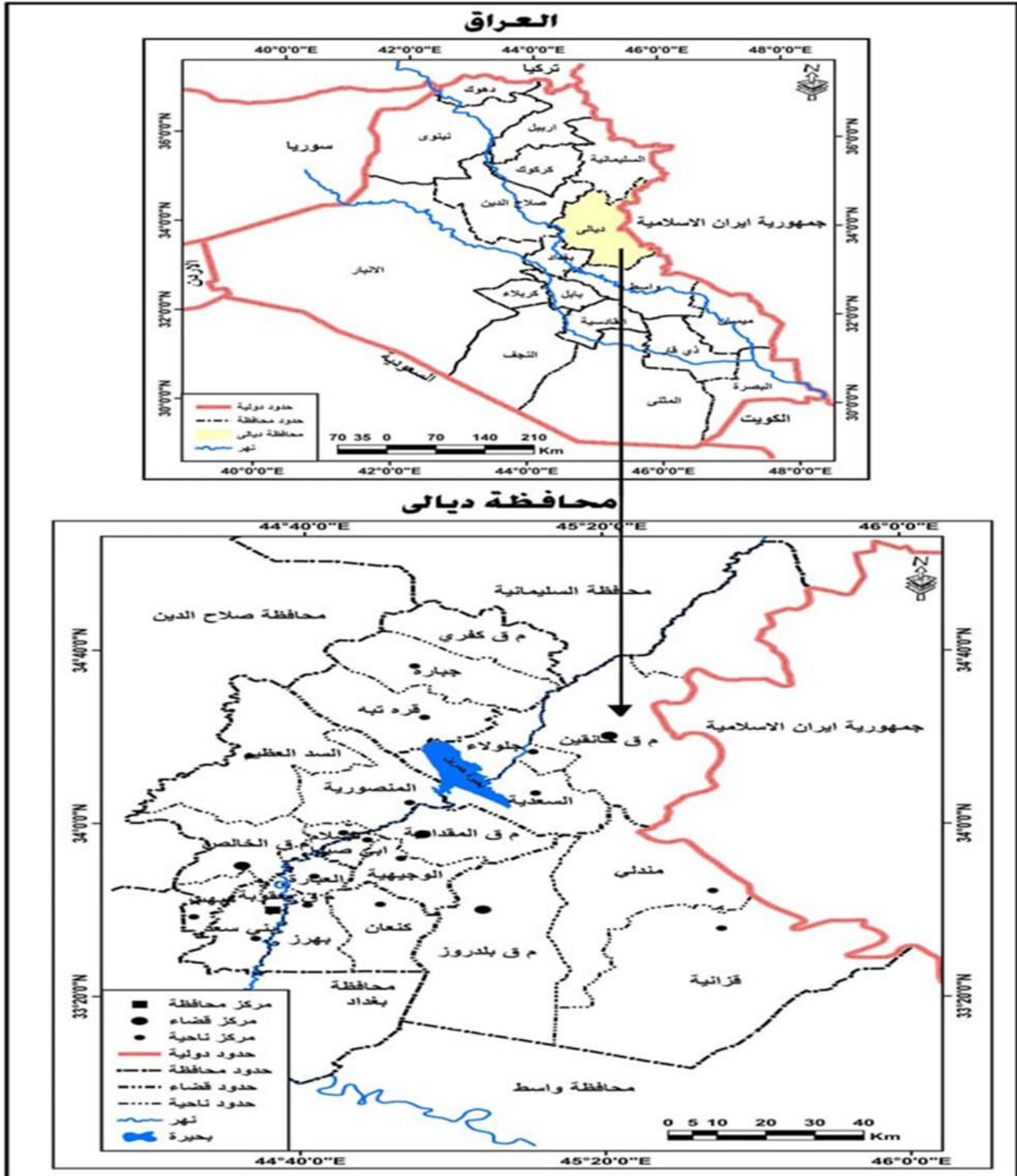
استخدمت في هذه البحث عدة مناهج وهي والمنهج الإقليمي عندما تم استخدام محافظة ديالى كمجال للبحث، و المنهج الوصفي في توضيح المؤسسات المصرفية واهم العوامل التي ساعدت على إيجاد التوزيع الحالي، والمنهج الكمي في الجداول و تحليلها والاشكال البيانية ، و تم استخدام الدراسة الميداني لإكمال النقص في البيانات التي لم نحصل عليها من الدوائر الرسمية.

حدود البحث:

الحدود المكانية للبحث: تم تحديد الدراسة مكانياً بمحافظة ديالى بموقعها الفلكي بين دائرتي عرض 33° ، 35° شمالاً وبين خطي طول $(22^{\circ}$ ، 44° - 56° ، 45°) ضمن الجزء الشرقي من العراق) نطاق المنطقة المعتدلة الدفينة من نصف الكرة الشمالي) خريطة (1).

الحدود الزمانية للدراسة : وقد تم تحديد الدراسة زمانياً بعام 2020.

خريطة (1) موقع محافظة ديالى من العراق



المصدر : من عمل الباحثان بالاعتماد على الهيئة العامه للمساحة ، شعبة أنتاج الخرائط ،خريطة ديالى الإدارية ،مقياس 1/ 500000 لعام 2020 باستخدام برنامج (Arc GIS10.8) .

التحليل المكاني للخدمات المصرفية في محافظة ديالى لعام 2020

أن توفير أي نوع من الخدمات التي يحتاجها المجتمع لأبد ان تحقق الكفاية في تقديم تلك الخدمات للسكان من خلال التخطيط لها بما ينسجم مع أعداد السكان وتوزيعهم الجغرافي والكثافة السكانية⁽¹⁾، أما دراسة كفاءة الخدمات تسهم في إظهار الأهمية النسبية لها والوقوف على واقع هذه الخدمات وتقييمها وإظهار جوانب القوة والضعف فيها من خلال دراسة عدة مؤشرات⁽²⁾ وهي كما يلي :-

أولاً:- المصارف

ثانياً:- مكاتب البطاقة الذكية

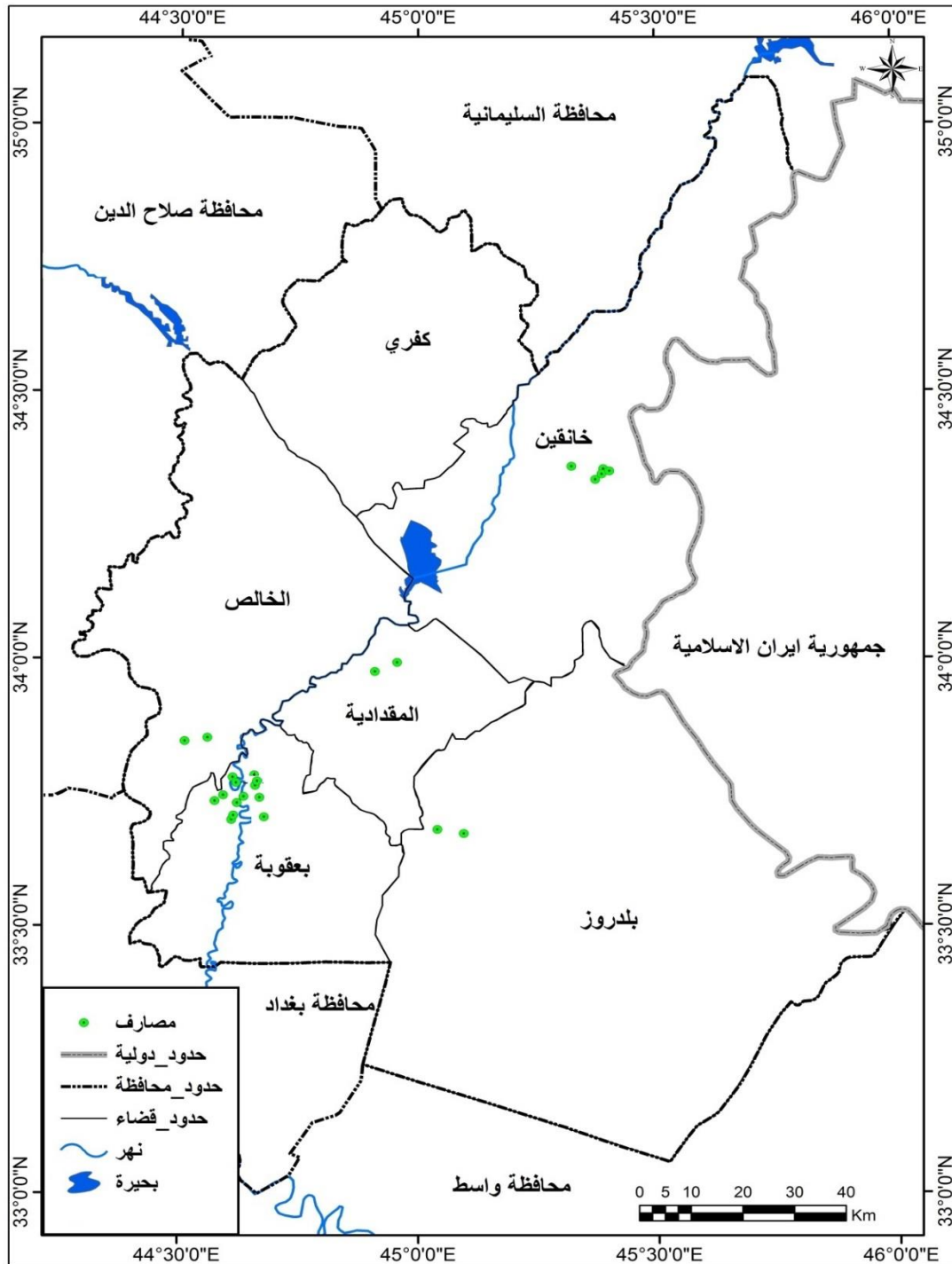
أولاً : المصارف

تمتلك محافظة ديالى (24) مصرف(خريطة 2) وتتوزع بشكل متباين على جميع أفضية المحافظة ويمكن دراسة كفايتها من خلال عدة مؤشرات أهمها :-

1- مصرف / نسمة

يعد عامل السكان والكثافة السكانية العالية من أهم المشاكل التي تواجه الخدمات بشكل عام و الخدمة المصرفية بشكل خاص وهي محور دراستنا بشكل خاص ويظهر ذلك بشكل واضح في الدول العربية ومنها العراق إذ لا تستطيع السيطرة عليها لعدم وجود استراتيجيات منظمه أو تخطيط مسبق لأنشاء هذه الخدمات وتوزيعها الجغرافي لمتابعة كفايتها و تطويرها بشكل ينسجم مع تطور الكثافة السكانية مستقبلاً⁽³⁾، أن دراسة الكثافة المصرفية بالنسبة للسكان تعد ذات أهميه كبيره وذلك لان جميع الخدمات التي تقدم في المدن تستهدف أشباع حاجات السكان وانه المستفيد الوحيد من هذه الخدمات وهو أهم متغير يجب دراسته عند التخطيط لهذه الخدمات ، وهنا سوف يتم دراسة المعيار العراقي للمصارف والذي أنخفض بعدعام2003 الى (مصرف/32000 الف نسمة)⁽⁴⁾ حسب رأي الخبراء في وزارة المالية العراقية، بعد الزيادة الكبيرة للسكان التي لم يواكبها زيادة مماثلة في عدد المصارف مما أثر على كفاية الخدمات التي تقدمه هذه المصارف للسكان في محافظة ديالى، فمن خلال الجدول(1) هناك تباين كبير في الكثافة المصرفية بين أفضية محافظة ديالى ففي قضاء بعقوبة تكون الكثافة المصرفية (48669) نسمة لكل مصرف ثم قضاء خانقين بكثافة مصرفية (48913) نسمة لكل مصرف ، ثم يليه قضاء بلدروز (78027) نسمة لكل مصرف، ثم قضاء المقدادية(134027) نسمة لكل مصرف، ثم قضاء الخالص (184268) نسمة لكل مصرف واخيرا قضاء كفري لا يمتلك أي مصرف وبهذا تكون جميع مصارف المحافظة غير كافية لأداء الخدمة المطلوبة حسب المعيار العراقي .

خريطة (2) توزيع المصارف على أفضية محافظة ديالى لعام 2020



المصدر: من عمل الباحثان بالإعتماد على:-

1-خريطة محافظة ديالى الادارية ،الهيأة العامة للمساحة ، بغداد ، 2015 بمقياس رسم 1 : 500000

2 - بيانات جدول (1) .

جدول (1) الكثافة المصرفية في محافظة ديالى لعام 2020

الكثافة المصرفية(مصرف /نسمه)	عدد المصارف	عدد السكان الاقضية	الاقضية
48669	13	632708	قضاء بعقوبة
134027	2	268054	قضاء المقدادية
184268	2	368536	قضاء الخالص
78027	2	156055	قضاء بلدروز
48913	5	244565	قضاء خانقين
-	-	54320	قضاء كفري
71843	24	1724238	المحافظة

المصدر:- من عمل الباحثان بالاعتماد على

1- مديرية الإحصاء في محافظة ديالى نتائج تقديرات السكان لعام 2020 ، (بيانات غير منشورة).

2- الدراسة الميدانية في 2022/6/13.

من خلال الجدول سوف نعلم على المعدل العام المتوسط الذي يبلغ (مصرف/71843 نسمة) لإظهار التباين المكاني في نصيب السكان من المصارف ، يتضح أن الكثافة المصرفية العامة في محافظة ديالى متباينة من قضاء الى آخر فهي تكون أعلى درجات الكفاية مع قلة عدد السكان التي تقابل كل مصرف مقارنة مع نصيب السكان من المصارف في المحافظة وعلى ضوء هذا المعدل يمكن تقسيم اقسية محافظة ديالى الى اقسية تكون ذات كفاية وكفاءه عالية حيث تكون فيها الكثافة المصرفية أقل من المعدل العام للمحافظة أي يقل عدد السكان مقابل كل مصرف ، حيث يزداد فيها نصيب الفرد من المصارف ، وتنتشر في قضائي (بعقوبه ، خانقين) فتكون فروع المصارف في قضاء بعقوبه أكثر كفاية أذ سجلت فيه الكثافة المصرفية (مصرف / 48669 نسمة) وهي لا تتوزع بشكل متساوي على مدن القضاء بل تتركز جميعها في مدينة بعقوبه وتخلو باقي مدن القضاء من المصارف الحكوميه ويعود السبب في ذلك عدم وجود معايير حكومية فاعلة تتحكم في توزيع المصارف في محافظة ديالى بصوره عامه وقضاء بعقوبه بصوره خاصه و اعتمدت على عوامل أخرى في هذا التوزيع وهي تاريخ المنطقة وتركز الأنشطة الاقتصادية فيها ،حيث تعد مدينه بعقوبه هي النواة الأولى لمحافظة ديالى ولها جذور تاريخيه عميقه جعل منها مركز للمحافظة وتتركز فيها جميع الدوائر الحكوميه ، والعامل الثاني هو العامل الاقتصادي ويتمثل بالسوق الذي يعمل ضمن المنافسة التي تفرضها عليه المؤسسات الاقتصادية ، أذ تحتوي مدينه بعقوبه على أسواق الجملة التي تغذي جميع أنحاء المحافظة بالمواد وما تحتاجه هذه المؤسسات من تعاملات ماليه من سحب و أيداع وحوالات وصكوك وبيع وشراء العملة وهذه تكون بحاجة ماسه الى قرب المؤسسات الماليه منها وكذلك

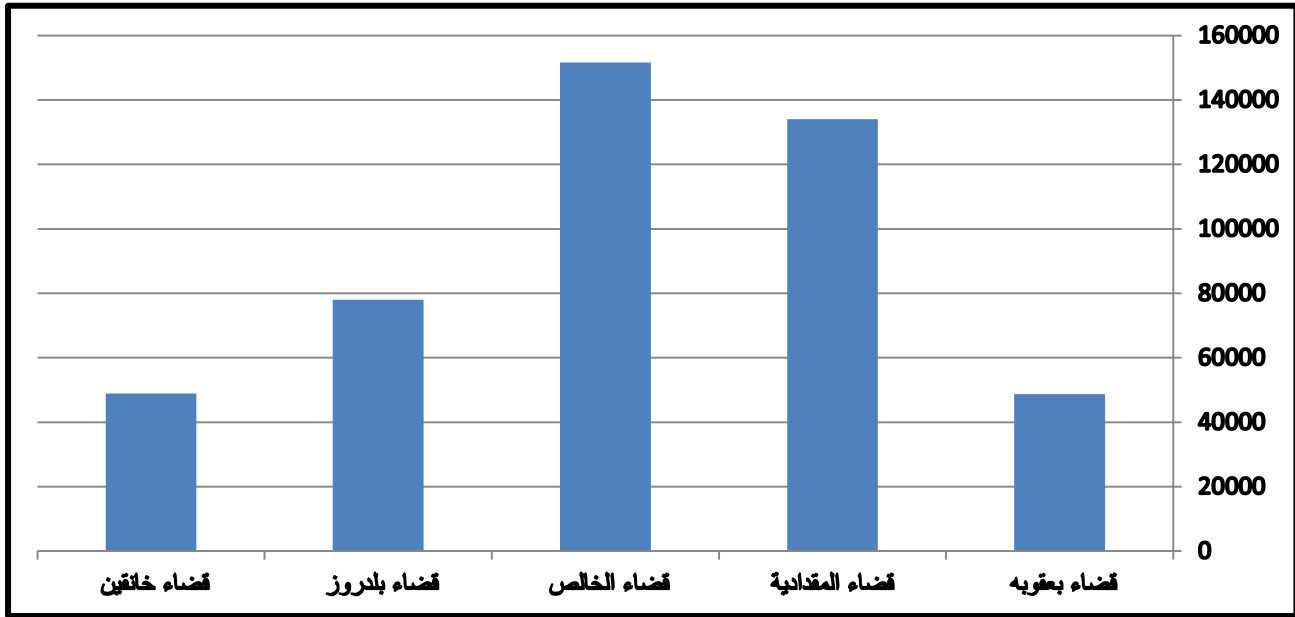
وجود منشآت صناعية كبيرة في أطراف مدينة بعقوبة ، كل هذه العوامل كانت كفيلاً في زيادة أعداد المصارف في مدينة بعقوبة ، من جهة ثانية تركزت هذه المصارف في الشوارع المهمة التي تمتاز بسعتها كما هو الحال في موقع (مصرف ديالى 14 ، مصرف التنمية الدولي ، مصرف الاقتصاد للاستثمار ، التمويل والمصرف الاتحاد العراقي للاستثمار) في شارع ساربه و المصرف العقاري و مصرف الثقة الإسلامي و مصرف الوركاء في شارع ديوان محافظة ديالى ، أو الشوارع التي تنتشر فيها المحلات التجارية على طولها كما هو الحال في مصرف الرشيد أشنونا و مصرف الفاروق الذي يقع في شارع الفاروق داخل سوق بعقوبة او المصرف الزراعي ومصرف المتحد للاستثمار الذي يقع في شارع الطابو في بعقوبة الجديدة ومصرف الرافدين فرع(311) في حي بعقوبة الجديدة وهي شوارع تجارية وتتميز بدرجة عالية من الامان الذي يحتاجه المصرف .

وتليها فروع مصارف قضاء خانقين بكثافته مصرفيه تقدر ب(مصرف/48913 نسمة) والذي يمتلك (5)مصارف (حكومية وأهلية) وذلك لعدة اسباب منها حركة التبادل التجاري القوية مع الدولة جمهورية ايران الإسلامية عن طريق منفذ المنذرية كما ان للموقع التجاري لمدينتي خانقين و جلولا بالقرب من إقليم كردستان ونتيجة لاختلاف الظروف المناخية كان لهما الاثر في أختلاف المنتجات الزراعية والصناعية ونشوء حركة تجاره قويه منذ عدة عقود وتبادل مالي كبير بينهما مما كان له الأثر في جذب المصارف الحكومية للاستفادة وتحقيق الأرباح للدولة ،كما كانت مركز جذب للمستثمرين في سوق العمله مما أدى الى أقامه مصارف فيها .

أما المجموعه الثانية وهي الأفضية التي تكون فيها الكثافة المصرفية أعلى من المعدل العام في أفضية محافظة ديالى أذ يقل فيها حصة الفرد من المصارف وذلك لزيادة عدد السكان الذين يقابلون كل مصرف وتشمل أفضية (بلدروز ، المقدادية، الخالص) بكثافة مصرفية(78028 ، 134027 ، 184268) على التوالي، يأتي قضاء بلدروز في مقدمة هذه الفئة و يحتوي على مصرفين وهما مصرف الرافدين (353) وتم انشاءه في داخل سوق بلدروز لمساعدة الموظفين في أستلام رواتبهم وكذلك لدعم الحركة التجارية في المدينة ، ومصرف الرافدين (342) في مدينة مندلي الذي تم انشائه في عام 1992 لدعم الحركة التجارية مع جمهورية إيران الإسلامية ، ثم قضاء المقداديه الذي يحتوي على مصرفين وهما (مصرف الرافدين (136) والمصرف التعاوني الزراعي ، ثم قضاء الخالص بواقع مصرفين الأول مصرف الرشيد والثاني المصرف التعاوني الزراعي ، أن سبب قلة الكفاية المصرفية في هذه الأفضية الى زيادة عدد السكان في الأفضية وقلة عدد المصارف التي تتركز فيها شكل (6) ، واقضية عديمة الكفاية ولا تمتلك أي مصرف وتشمل قضاء كفري الذي يفترق لوجود أي مصرف و ذلك لأرتباط مركز القضاء بمحافظة السليمانية مما

ادى الى عدم جذب المصارف بكافة أنواعها اليه مما أضطر سكان القضاء اعتمادهم على مصرف الرافدين (257) فرع جلولا لقراب المدينه منه.

شكل (1) مؤشر مصرف / نسمة في أفضية محافظة ديالى لعام 2020 .



المصدر :- من عمل الباحثان بالاعتماد على بيانات جدول(1)

2- مؤشر مساحة المصرف م² / نسمة

يعد مؤشر المساحة المصرفية مهم جدا لقياس كفاية مساحة المصارف فهو ميدان عمل الموظف المصرفي لخدمة الزبائن ومكان لوقوف المراجعين فكلما زادت مساحة المصرف قل عدد المراجعين لكل متر مربع من مساحة المصرف مما يؤدي الى زيادة كفاية المؤسسة المصرفية لاستيعاب عدد أكبر من المراجعين والعكس صحيح ، من خلال الجدول (2) يبين لنا أن المتوسط العام للكثافة المساحية للمصارف في ديالى هو (م²/173 نسمة).

جدول (2) مؤشر مساحة المصرف بالنسبة لسكان أفضية المحافظة ديالى لعام 2020

م ² /نسمة	مساحة المصرف (م ²)	عدد السكان (نسمة)	الأفضية
133	4750	632708	ضياء بعقوبة
206	1300	268054	ضياء المقدادية
614	600	368536	ضياء الخالص
203	770	156055	ضياء بلدروز
95	2570	244565	ضياء خانقين
-	-	54320	ضياء كفري
173	9990	1724238	محافظة

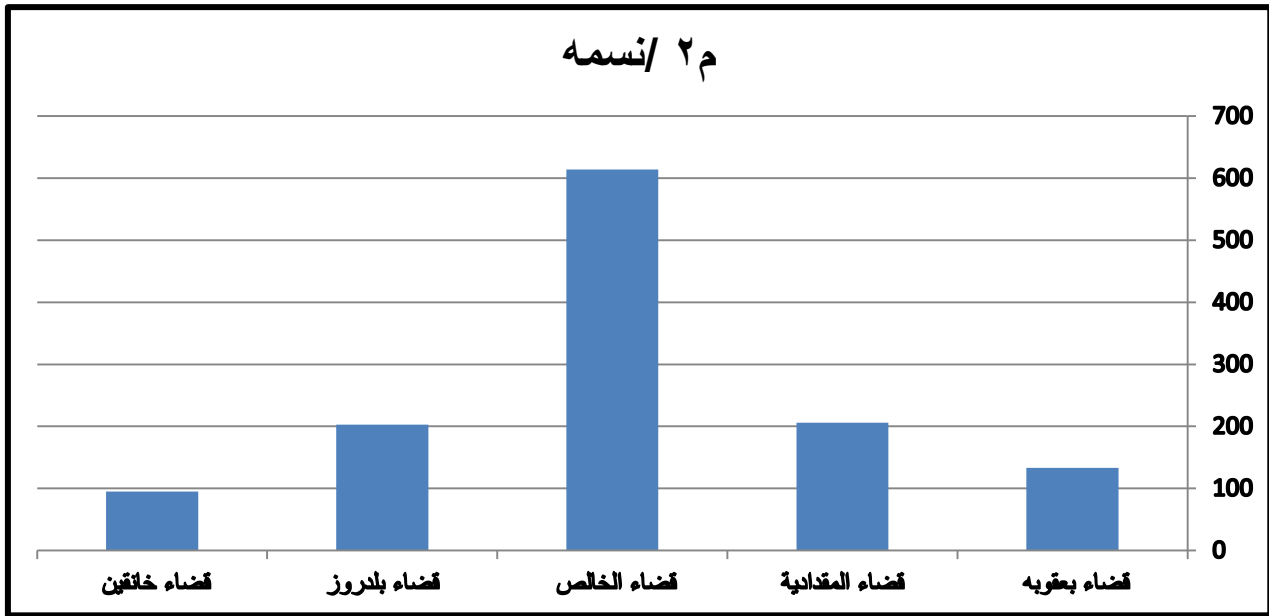
المصدر :- من عمل الباحثان بالاعتماد على

1- بيانات جداول (1).

2- الدراسة الميدانية في 2022/6/31

وهذه المعدل العام للمساحة المصرفية متباينة من قضاء الى آخر، شكل (2) ، فقضاء خانقين يعد أكثر كفاية بين أفضية المحافظة إذا ما قورن مع المعدل العام للمحافظة والذي يمتلك مساحة مصرفية تقدر (2570) م² ، حيث شكلت الكثافة المساحية المصرفية بالنسبة للسكان (95 نسمة/ م²) وذلك يعود لعدة أسباب وهي زيادة عدد المصارف المنتشرة في القضاء وزيادة مساحة كل فرع من فروع المصارف وذلك لأنخفاض اسعار الاراضي والايجارات داخل المنطقة التجارية فمصرف الرشيد فرع خانقين وهو أكبر مصارف القضاء مساحة (1000) م² هي بناية مؤجره من القطاع الخاص لحساب وزارة المالية منذ نشوء المصرف ومصرف الرشيد فرع مجمع المنذرية الحدودي تم أنشاءه بمساحة كبيرة وذلك لأهميته الاقتصادية ودوره الكبيره منذ افتتاحه في التسعينات وحاجة العراق الماسه للتبادل التجاري مع جمهورية إيران الاسلامية لتخفيف من آثار الحصار الاقتصادي المفروض على العراق ، أما مصرف الرافدين في ناحية جلولاء وهي بناية مؤجره من القطاع الخاص لحساب وزارة المالية وتم اختيارها لمساحتها الكبيره وموقعها المهم في قلب المنطقة التجارية في الناحية التي كانت ولا تزال تعد منطقة مهمه للتبادل التجاري مع محافظة السليمانية التي ، والكثافة المصرفية متباينة بين نواحي القضاء حيث تزداد الكفاية المساحية للخدمة المصرفية في مركز قضاء خانقين تصل الى (42 نسمة/ م²) وتليها ناحية جلولاء بكثافة (267 نسمة/ م²) وناحية السعديه عديمة الكفاية وذلك لعد امتلاكها مصرف ، ثم تليها قضاء بعقوبة

شكل (2) مؤشر مساحة المصارف بالنسبة لسكان أفضية محافظة ديالى لعام 2020



المصدر:- من عمل الباحثان بالاعتماد على بيانات جدول (2)

التي تملك مساحة مصرفية تقدر (4750) م² بكثافته تقدر ب(133 نسمة/م²) وهي ذات كفاية مصرفية عالية وتتركز مصارفها في مدينة بعقوبه حيث تشكل الكثافة المساحية المصرفية في مركز بعقوبه (64 نسمة/م²) بينما تكون يفترق باقي النواحي لوجود المصارف ، ثم قضاء بلدروز بكثافته مساحه مصرفيه متوسطة تقدر ب(203 نسمة/م²) وهي متباين بين نواحي القضاء ،حيث يقل معدل كفايتها في مركز قضاء بلدروز وتصل الكثافة المساحية المصرفية أعلى من المتوسط العام حيث تشكل (535 نسمة/م²) وتصل في ناحية مندلي تصل الى(59 نسمة/م²) ، بينما ناحية قزانيه عديمه الكفاية وهي لا تمتلك مصرف ، ثم بالمرتبة الرابعة قضاء المقداديه بكثافته مساحه مصرفيه تقدر ب(206 نسمة/م²) كمعدل عام لعموم القضاء بينما بالنسبة للنواحي فمركز القضاء تقدر الكثافة المساحية المصرفيه ب(133 نسمة/م²) بينما باقي نواحي القضاء عديمه الكفاية وهي لا تمتلك أي مصرف، و بالمرتبة الخامسة قضاء الخالص بكثافته مساحيه مصرفيه تقدر ب(614 نسمة/م²) وتكون الأعلى كفاية لها في ناحية المركز بمعدل يقدر ب(255 نسمة/م²) بينما تخلو نواحي (سد العظيم و ههبه والسلام و المنصوريه) من المصارف ، وتتذيل القائمة قضاء كفري وبعدم الكفاية وذلك لعدم امتلاكها مصرف في عموم القضاء ،من خلال المعايير الحكوميه التي حددها قانون البنك المركزي العراق المرقم (56 لسنة 2004) وحسب أحكام المادة الرابعه وقانون المصارف العراقيه المرقم 94 لسنة 2004 المادة (4) فقد حددت مساحة المصرف بما لا يقل عن (100 م²)⁽⁴⁾ وقد حدد المعيار المحلي لكل (مصرف/ 32000 نسمة) وعند قسمة معيار السكان لكل مصرف على معيار

المساحة المحلي لكل مصرف يكون لكل (م²/320 نسمة) وعلى هذا الأساس تعتبر محافظة ديالى ذات كفاية عالية حيث كانت الكثافة المصرفية لكل متر مربع قبلها (173) نسمة ويزداد فيها نصيب الفرد من المساحة المصرفية ، أما اقصية المحافظة فتتباين حيث تزداد حصة الفرد الواحد من المساحة المصرفية في أقصية (بعقوبه ،المقدادية ، بلدروز ،خانقين) ، بينما يقل حصة الفرد الواحد في قضاء الخالص أعلى من المعدل العام ، و قضاء كفري عديم الكفاية من ناحية المساحة المصرفية وذلك لعدم امتلاكه أي مصرف.

3- مؤشر مصرف / مساحة القضاء كم²

أن التطور العلمي والتكنولوجي الكبير الذي أثر على التجمعات السكنية والذي أدى الى أنتشارها على مساحات شاسعه من أرض المدينة ،أدى الى زيادة الطلب على الأراضي لمختلف الخدمات وذلك لتلبية احتياجات السكان المتزايدة مع الزيادة السكانية و التوسع العمراني ، مما ادى الى ضرورة العمل على التوزيع الأمثل للخدمات المختلفه والمساحة التي يشغلها كل استعمال بشكل يتناسب مع مساحة المدينة⁽⁵⁾ ويتحقق ذلك من خلال التوزيع العادل ضمن مساحات محدده وفي أماكن يسهل للسكان الوصول اليها ،من هنا يتضح أهمية مؤشر المصرف الى مساحة القضاء .

يظهر من الجدول(3) يتضح ان المعدل العام لمؤشر مساحة القضاء في عموم محافظة ديالى هو (688 كيلومتر مربع/مصرف) وهذا يتباين من قضاء الى آخر ويمكن تقسيم المحافظة الى أقصية يكون فيها المؤشر أقل من المعدل العام أي تمتاز بأنها ذات كفاية عالية حيث تقل فيها مساحة القضاء التي يخدمها المصرف أي يزداد نصيب القضاء من مساحة المصارف وهي أقصية (بعقوبه، المقدادية ، خانقين) وبمعدل (137كم/ مصرف، 527كم/ مصرف، 474كم/ مصرف) على التوالي حيث يعتبر قضاء بعقوبه أكثر كفاية وهذا يعود الى انه مركز المحافظة الاداري وتتمتع بأهمية اقتصاديه كبرى وتتجمع فيها عدد كبير من المصارف الحكومية و الأهلية التي تحاول جذب اكبر عدد من الزبائن والحصول على الارباح ومن جهة أخرى يعتبر قضاء بعقوبه ذات مساحة صغيره أذا ما قورن مع بقية أقصية المحافظة، ثم يليه قضاء خانقين الذي يعتبر ثاني قضاء بعدد المصارف ، ثم قضاء المقدادية .

وهناك أقصية تزداد فيها مساحة القضاء التي تخدمها المصارف وهي أعلى من المعدل العام للمحافظة حيث يقل فيها نصيب القضاء من المساحة المصرفية التي تخدمها ويشمل قضائي (الخالص ،بلدروز) وبمعدل (1576 كم / مصرف ، 3412 كم/ مصرف) حيث تقل فيهما الكفاية المصرفية شكل(3).

جدول (3) مؤشر المصارف بالنسبة لمساحة كل قضاء في محافظة ديالى لعام 2020

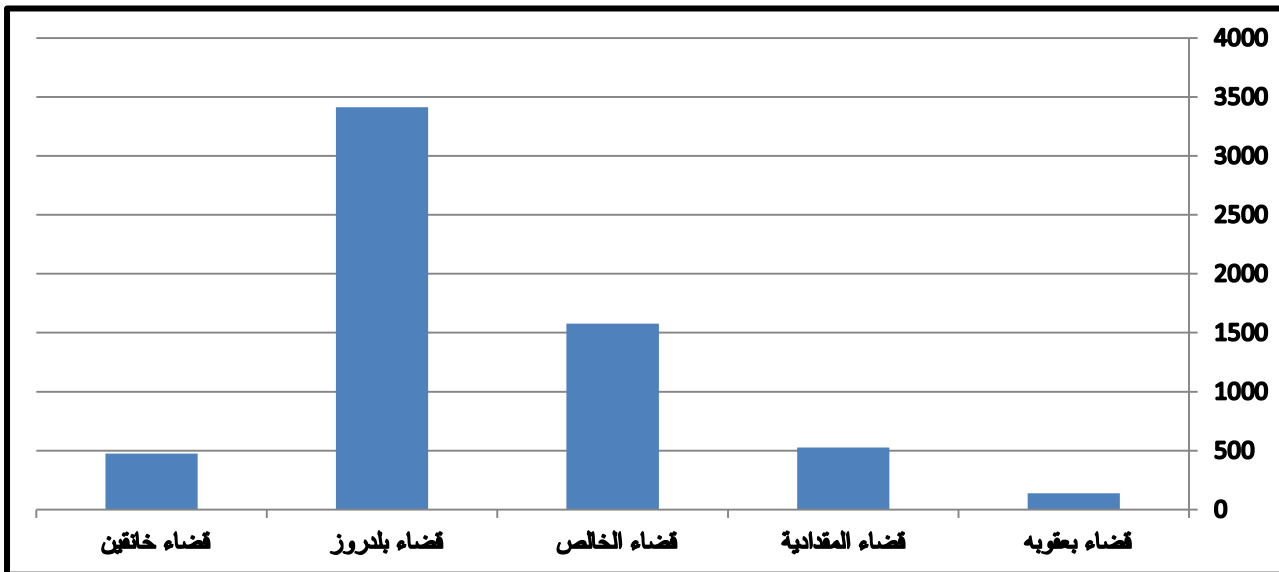
القضاء	عدد المصارف	مساحة القضاء (كم ²)	عدد المصارف /مساحة القضاء
قضاء بعقوبة	13	1784	137
قضاء المقدادية	2	1054	527
قضاء الخالص	2	3153	1576
قضاء بلدروز	2	6824	3412
قضاء خانقين	5	2370	474
قضاء كفري	-	1320	-
محافظة ديالى	24	16505	688

المصدر :- من عمل الباحثان بالاعتماد على

1- بيانات جداول (1).

2- جمهورية العراق ، وزارة التخطيط والتعاون الإنمائي ، الجهاز المركزي للإحصاء و تكنولوجيا المعلومات ، قسم الـ GIS، بيانات منشورة لعام 2020، جدول (5/1) ص 11 .

شكل (3) مؤشر المصرف الى مساحة القضاء في محافظة ديالى عام 2020



المصدر :- من عمل الباحث بالاعتماد على بيانات جدول (3).

4 - مؤشر مصرف /أطوال الشوارع

تعد طرق النقل و وسائلها المتعدده من الخدمات المهمه للسكان لأنها توفر لهم سهولة الوصول والتنقل داخل القضاء وتمثل أحد العناصر المهمه في تطور القضاء عمرانيا وثقافيا و اقتصاديا (7) أن الدور الذي تلعبه طرق النقل على المستوى الاقتصادي لكل دولة لا يمكن أغفاله فالنمو الذي طرأ على قطاع النقل من

ناحية أطوال الشوارع وتفرعاتها يمتد تأثيره ليشمل كل القطاعات بضمنها قطاع الخدمات أن هذا الارتباط ينعكس في المساهمة الكبيرة التي يقدمها هذا القطاع في نمو الناتج المحلي والعائد المالي للدولة بشكل عام والاقاليم والمناطق الحضرية بشكل خاص وتتجلى مساهمه قطاع النقل في التنمية الاقتصادية وتطوير المؤسسات المالية(المصارف ومكاتب البطاقة الذكية) في انه صلة الوصل والرابط بين مناطق التجمع السكاني و المؤسسات الاقتصادية من هنا يأتي أهمية مؤشر اطوال الشوارع بالنسبة للمصارف ، ان محافظة ديالى تمتلك طرق نقل بطول (2345) كم يتوزع عليها (24) مصرف و بمعدل متوسط يقدر (مصرف /97,7/ كم) جدول (4) ، وعلى أساس معدل المتوسط العام للمحافظة تكون هناك أفضية ذات كفاية عالية حيث نقل فيها أطوال الشوارع مقابل كل مصرف حيث تمتاز تلك الأفضية بسهولة الوصول الى المصارف المنتشرة فيها (كلما قل العمود الممثل للمؤشر كلما زادت كثافة المصارف المنتشرة في ذلك القضاء، حيث يكون المؤشر فيها أقل من المعدل العام وتشمل قضائي (بعقوبة ، المقدادية)بمعدل (مصرف /25,7/ كم شارع ، مصرف/ 88كم شارع) لكل منها على التوالي ، ثم تليها قضاء المقدادية نتيجة لقلة مساحة القضاء البالغة (1054)كم من جهة وتقارب احياء القضاء والنواحي التابعة له مما ادى الى قلة أطوال شوارع فيها . اما الأفضية التي يكون فيها المعدل العام أعلى من المعدل المتوسط في عموم المحافظة والتي يقل فيها كثافة المصارف بالنسبة لأطوال الشوارع ويشمل أفضية (الخالص ، بلدروز، خانقين)وبمعدل (مصرف/ 166كم شارع ، مصرف/366,5/ كم شارع ،مصرف/ 117,4/ كم) على التوالي حيث يتصدر قضاء خانقين بقية أفضية الفئة من ناحية الكفاية ويعود سبب ذلك الى زيادة عدد المصارف في القضاء وذلك لأهمية موقعه الاقتصادي وعنصر الامان و الاستقرار الذي يتمتع به القضاء وخصوصا في ناحية مركز قضاء خانقين مما أصبح مكان جيد لاستقطاب المؤسسات المصرفية، ومن جهة اخرى تتركز اغلب اطوال الشوارع في ناحية المركز وقلتها في بقية النواحي ، ثم يليه قضاء الخالص الذي يمتلك عدد قليل من المصارف كما أنه يمتاز بأنه قضاء ذات طابع زراعي ، ثم يليه قضاء بلدروز في المركز الأخير وذلك لسعه مساحة القضاء وبعد مراكز النواحي عن مركز القضاء مما ادى زيادة اطوال الشوارع لربط أجزاء القضاء بعضها مع البعض الآخر شكل(4).

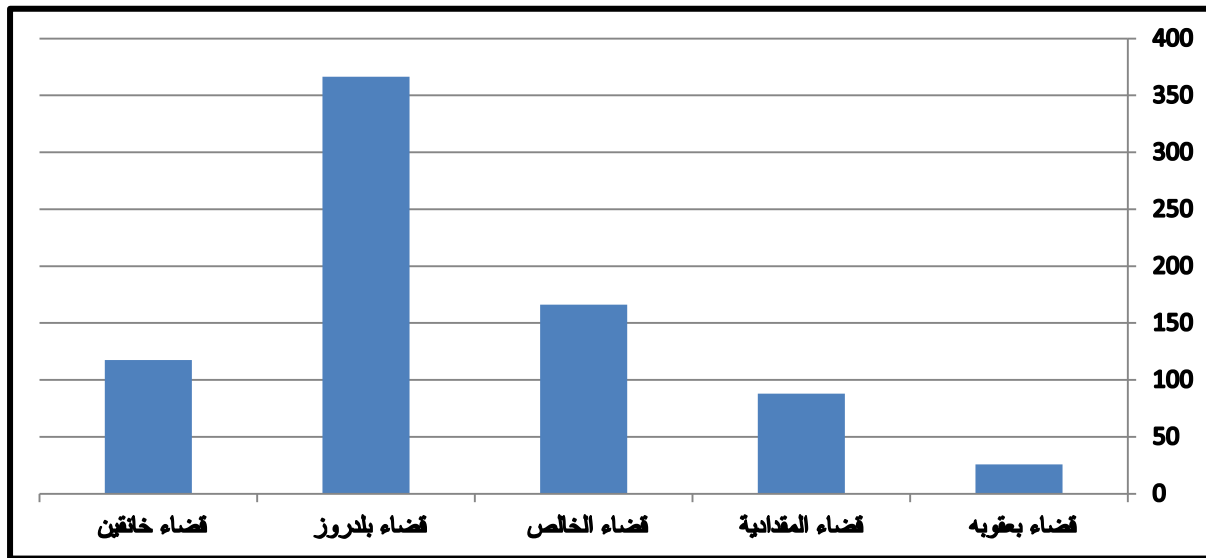
جدول (4) مؤشر المصارف الى أطوال الشوارع في اقضية محافظة ديالى لعام 2020

القضاء	عدد المصارف	اطوال الشوارع (كم)	مصرف/ اطوال الشوارع
ضياء بعقوبة	13	334	25,7
ضياء المقدادية	2	176	88
ضياء الخالص	2	332	166
ضياء بلدروز	2	733	366,5
ضياء خانتقين	5	587	117,4
ضياء كفري	-	183	-
حافظه ديالى	24	2345	97,7

المصدر :- من عمل الباحثان بالأعتماد على

- 1- مديرية طرق وجسور محافظة ديالى ،الشعبة الفنية ،جداول متفرقة (بيانات غير منشورة)، 2020.
- 2- بيانات جدول (1) .

شكل (4) مؤشر المصارف الى أطوال لشوارع في أقضية محافظة ديالى لعام 2020



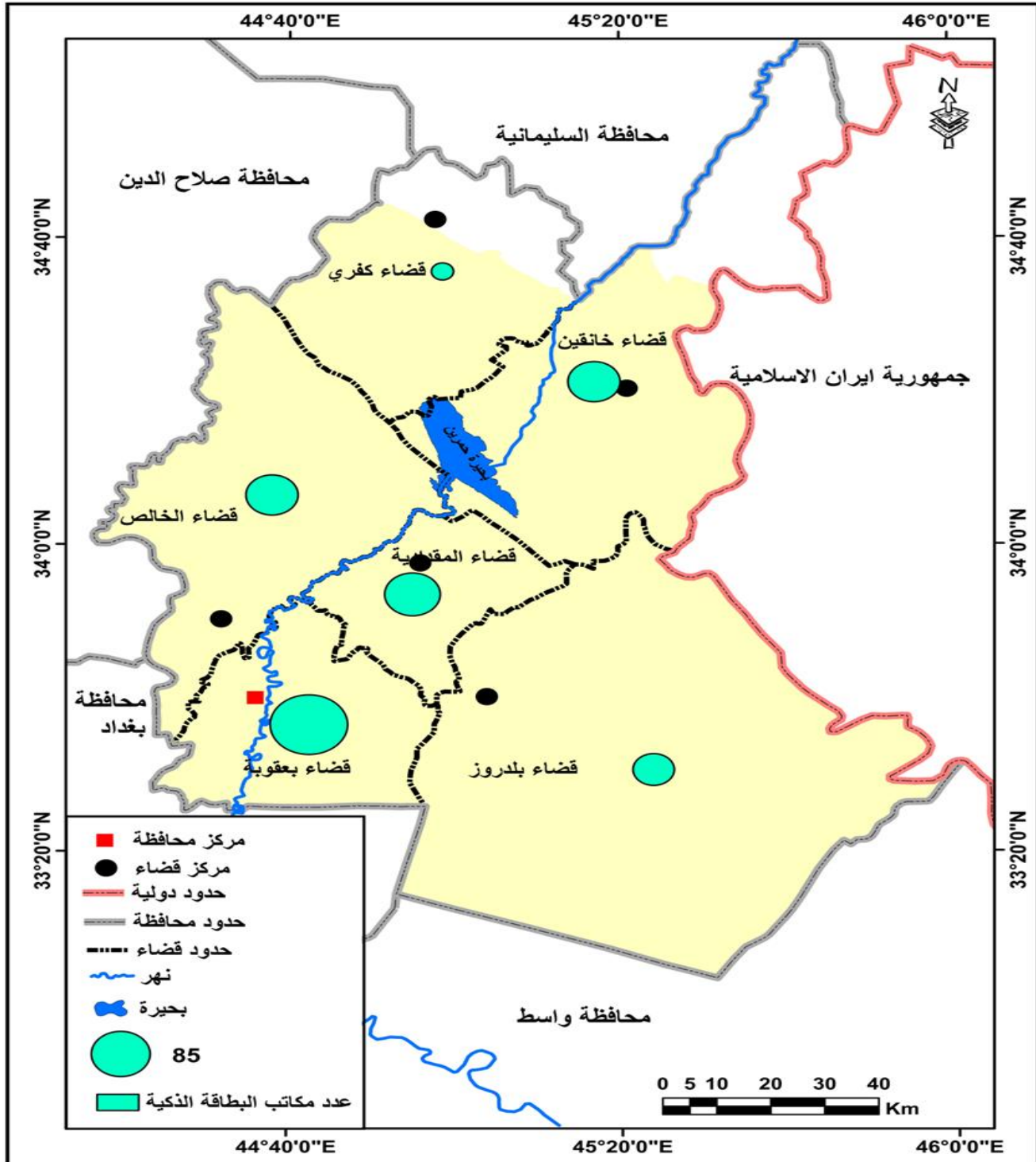
المصدر :- من عمل الباحثان بالاعتماد على بيانات جدول (4).

ثانياً:- مكاتب البطاقة الذكية

نظراً لأهمية مكاتب البطاقة المالية الذكية كونها وسيلة فاعله لأداره السوق الماليه من جهة وزيادة اعدادها وانتشارها في جميع انحاء أقضية محافظة ديالى وبعدها (412) مكتب (خريطة 3)، لذلك سوف نتطرق لتقييم

تلك المكاتب من خلال مؤشرات السكان ومساحة القضاء التي تقع فيها هذه المكاتب وأطوال الشوارع في أفضية محافظة ديالى و هي :

خريطة (3) توزيع مكاتب البطاقة الذكية على أفضية محافظة ديالى لعام 2020



المصدر: من عمل الباحث بالاعتماد على

1- الهيئة العامة للمساحة ، شعبة أنتاج الخرائط ،خريطة ديالى الإداريه ،مقياس 1/ 500000 بأستخدام برنامج (Arc GIS10.8).

2 - بيانات جدول (5).

1- مؤشر مكتب البطاقة الذكية /نسمة

يعد مؤشر السكان أهم تلك المؤشرات لقياس كفاية هذه المكاتب ، فالعلاقة بين هذا المؤشر و مكاتب البطاقة الذكية علاقة طردية فكلما زاد عدد السكان في القضاء زادت الحاجة لأفتتاح عدد أكبر من هذه المكاتب ، ويتم تقييم مكاتب البطاقة الذكية من خلال قياس الزخم السكاني في كل قضاء ، من خلال الجدول (5) يتبين أن المعدل المتوسط لنصيب السكان في محافظة ديالى هو (مكتب/4185نسمة) وعلى أساس هذا المعدل تتباين أفضية المحافظة في نصيب السكان من المكاتب التي تمتلكها.

جدول (5) مؤشر البطاقة الذكية بالنسبة لسكان اقضية محافظة ديالى لعام 2020.

القضاء	عدد مكاتب البطاقة الذكية	سكان الأفضية	مكتب /نسمة
ضياء بعقوبه	148	632708	4275
ضياء المقداديه	76	268054	3527
ضياء الخالص	67	368536	5500
ضياء بلدروز	42	156055	3715
ضياء خانقين	67	244565	3650
ضياء كفري	12	54320	4527
جموع المحافظة	412	1724238	4185

المصدر :- من عمل الباحثان بالاعتماد على :

1- بيانات جدول (1) .

2- وزارة المالية، مصرف الرافدين ، شركة ماستر كارد ،قسم تكنولوجيا المعلومات،2020، (بيانات غير منشوره).

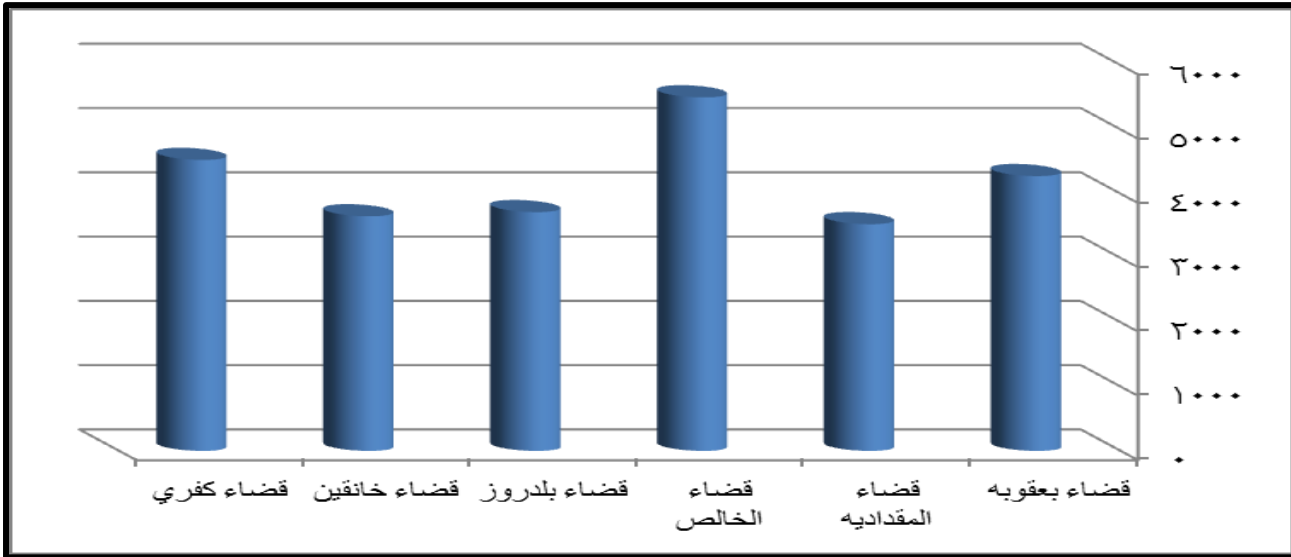
3- وزارة المالية ،مصرف الرشيد ، شركة النخيل ، قسم تكنولوجيا المعلومات، بيانات غير منشوره).

4- وزارة الماليه، مصرف التنمية الزراعي ، شركة الخير كارد، قسم تكنولوجيا المعلومات ،2020(بيانات غير منشورة).

5- وزارة المالية ، مصرف الثقة الإسلامي ، قسم التخطيط و المتابعة ،2020(بيانات غير منشوره).

عند استخراج المعدل العام المتوسط في محافظة ديالى يظهر هناك أفضية ذات كفاية عالية يزداد فيها حصة الفرد من مكاتب البطاقة الذكية ويقل الزخم عليها وهي الافضية التي يتم تمثيلها بأعمدة قصيره شكل (5) حيث نلاحظ هناك أفضية تكون فيها الكثافة أقل من المعدل العام المتوسط وهذه الأفضية هي (المقدادية ، خانقين ، بلدروز) حيث يتصدر قضاء المقدادية أفضية محافظة ديالى بمعدل (مكتب /3527 نسمة) ويرجع السبب في ذلك الى أهمية القضاء من الناحية الاقتصادية والإدارية حيث الأهمية التجارية بسبب الموقع الذي يتوسط المحافظة ، وأرتفاع المستوى المعاشي في القضاء ، وقوة سوقها لذلك هي محطة لأنظار المواطنين في النواحي القريبة منها مما أدى الى جذب أصحاب رؤوس الأموال لأفتتاح مكاتب البطاقة الذكية لزيادة أرباحهم ، ثم يليه قضاء خانقين بكثافة (3650 نسمة /مكتب) ويعود السبب الى الزيادة عدد مكاتب البطاقة الذكية نتيجة زيادة عدد الموظفين والقوات الأمنية من قوات حرس الحدود و الجمارك وموظفي المنفذ الحدودي الذي وطنت رواتبهم على مكاتب البطاقة الذكية مما زاد من أرباح هذه المكاتب وكان حافز جيد لجذب التجار و العاملين في سوق العملة لفتح عدد كبير من هذه المكاتب طمعا في الحصول على الأرباح مما قلل من الكثافة السكانية التي تقابل هذه المكاتب ، ثم يليه قضاء بلدروز بكثافة (3715 نسمة /مكتب) وهذا ناتج عن قلة سكان القضاء مع وجود عدد كافي من المكاتب تغطي حاجة القضاء وتفي بالغرض ، أما الأفضية التي تقل فيها الكفاية فهي الأفضية التي تقل فيها حصة الفرد من مكاتب البطاقة الذكية الى أقل من المعدل العام المتوسط في المحافظة حيث يزداد في هذه الأفضية السكان مقابل كل مكتب وهي أفضية (بعقوبة ، كفري ، الخالص) حيث سجلت هذه الأفضية معدلات (4275 ، 4526 ، 5500) نسمة /مكتب لكل منها على التوالي ، فيقل معدل الكفاية الخاص بمكاتب البطاقة الذكية في قضاء بعقوبة أفضية مركز محافظة ديالى و يرجع السبب في ذلك الى زيادة حجم السكان في مدينة بعقوبة إذ يقدر عدد سكانها (632708) نسمة والتي تشكل نسبة (36,7%) من مجموع سكان المحافظة ، ويعد قضائي الخالص وكفري أقل افضية المحافظة من ناحية الكفاية وذلك يرجع الى عدة أسباب فقضاء الخالص يمتاز بزيادة عدد السكان في القضاء الذي يعد ثاني قضاء في المحافظة وبنسبة (21,4%) ، ومن جهة أخرى نتيجة لموقعه القريب من مركز محافظة ديالى التي تغطي أهميتها الاقتصادية عليه وقرب أغلب نواحي الخالص من بعقوبة حيث يكون مراجعة العديد من السكان في هذه النواحي الى مكاتب البطاقة الذكية في بعقوبة مما أثر في قلة أفتتاح هذه المكاتب ، أما قضاء كفري فيعود السبب في كون مركز القضاء تابع لإقليم كردستان في جميع دوائره الذي لم يفعل العمل بمكاتب البطاقة الذكية و رواتب جميع الدوائر توزع بالطريقة التقليدية و هو صك وأشعار الصرف من مصرف كلار أو مصرف دربندخان ، باستثناء ناحيتي قره تبه وجباره .

شكل (5) مؤشر مكاتب البطاقة الذكية بالنسبة لسكان أفضية محافظة ديالى لعام 2020.



المصدر :- من عمل الباحث بالأعتماد على بيانات جدول (5).

2- مؤشر مكتب البطاقة الذكية/ مساحة القضاء

تعد عملية توطين الرواتب لها الأثر الكبير لانتشار مكاتب البطاقة الذكية التابعة للمصارف الحكومية على مساحة القضاء ولم تقتصر على المنطقة الحضرية، ومن خلال دراسة مؤشر المساحة جدول (6) بلغ المعدل العام لمتوسط الكثافة المساحية لمكاتب البطاقة الذكية (مكتب/40 كم²).

على أساس هذا المتوسط يتباين أفضية المحافظة شكل (6) حيث تقل المساحة التي يتواجد عليها مكاتب البطاقة الذكية وتكون أكثر كفاية في الأفضية التي يقل فيها مؤشر الكثافة المساحية عن المعدل العام وهي أفضية (بعقوبة ، المقدادية ، خانقين) وبمعدل (12 ، 14 ، 35) مكتب /كم² لكل

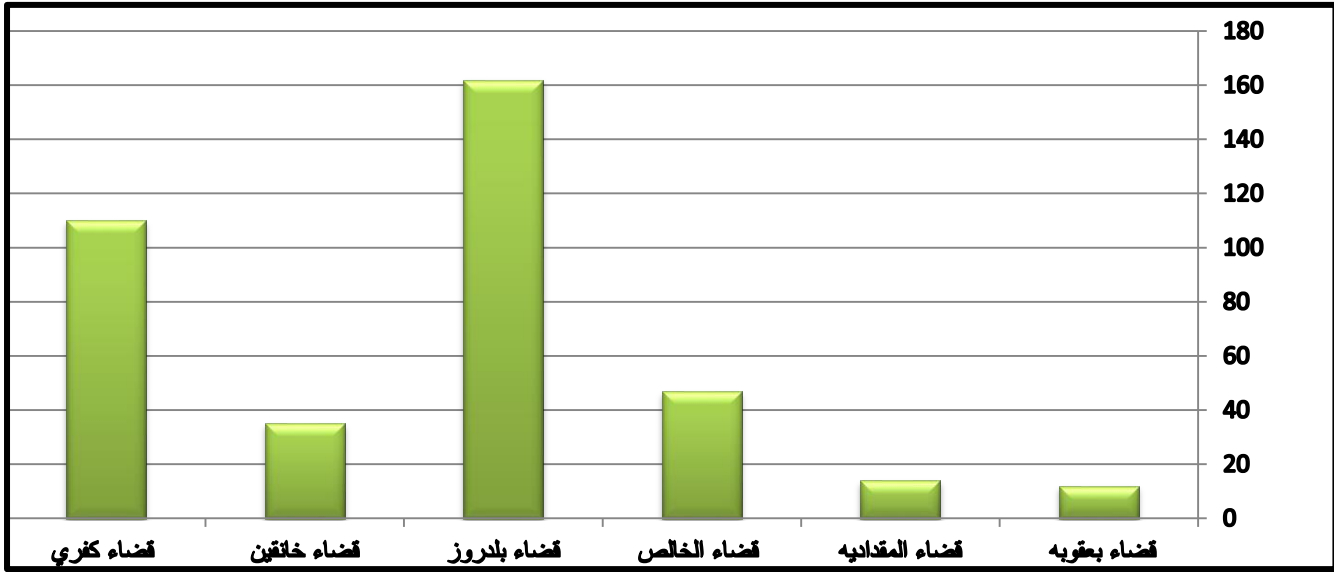
جدول (6) مؤشر مكاتب البطاقة الذكية بالنسبة لمساحة أفضية محافظة ديالى لعام 2020.

القضاء	اعداد مكاتب البطاقة الذكية	مساحة القضاء (كم ²)	مكتب/ مساحة القضاء (كم ²)
قضاء بعقوبة	148	1784	12
قضاء المقدادية	76	1054	14
قضاء الخالص	67	3153	47
قضاء بلدروز	42	6824	162
قضاء خانقين	67	2370	35
قضاء كفري	12	1320	110
مجموع المحافظة	412	16505	40

المصدر :- من عمل الباحثان بالاعتماد على بيانات جدولي (5) ، (3)

منها على التوالي وهذه المدن تمتاز بتقلها الأقتصادي في محافظة ديالى والتي ساهمت بزيادة عدد مكاتب البطاقة الذكية التي تم افتتاحها فيها ، بينما تزداد المساحة التي تقابل كل مكتب للبطاقة الذكية وتقل كفايتها في أقضية (الخالص ، بلدروز ، كفري) و التي سجلت فيها معدلات (47 ، 162 ، 110) مكتب / كم² على التوالي .

شكل (6) مؤشر مكاتب البطاقة الذكية بالنسبة الى مساحة أقضية محافظة ديالى لعام 2020.



المصدر :- من عمل الباحثان بالاعتماد على بيانات جدول (6).

3- مؤشر مكتب البطاقة الذكية / أطوال الشوارع

تنتشر أغلب مكاتب البطاقة الذكية على الشوارع الرئيسية أو عند تقاطعاتها في داخل المدن أو المناطق الريفية (القرى) المهمه لذلك يعد مؤشر الشوارع مهم جدا لدراسة كفاية مكاتب البطاقة الذكية حيث بلغ المعدل العام المتوسط لمحافظة ديالى (مكتب / 5,6 كم) و يتباين هذا المعدل بين أقضية المحافظة جدول (7) و شكل (7) حيث يقل أطوال الشوارع مقابل مكاتب البطاقة الذكية وبذلك تزداد كفايتها في أقضية (بعقوبه ، المقدادية ، الخالص) بمعدل (2,2 ، 2,3 ، 4,9) مكتب / كم لكل منها على التوالي بينما تزداد أطوال الشوارع مقابل مكاتب البطاقة الذكية وتقل كفايتها اذا ما قورنت مع المتوسط العام للمحافظة في أقضية (بلدروز ، خانقين ، كفري) و بمعدل (17,4 ، 8,7 ، 15,2) مكتب / كم لكل منها على التوالي.

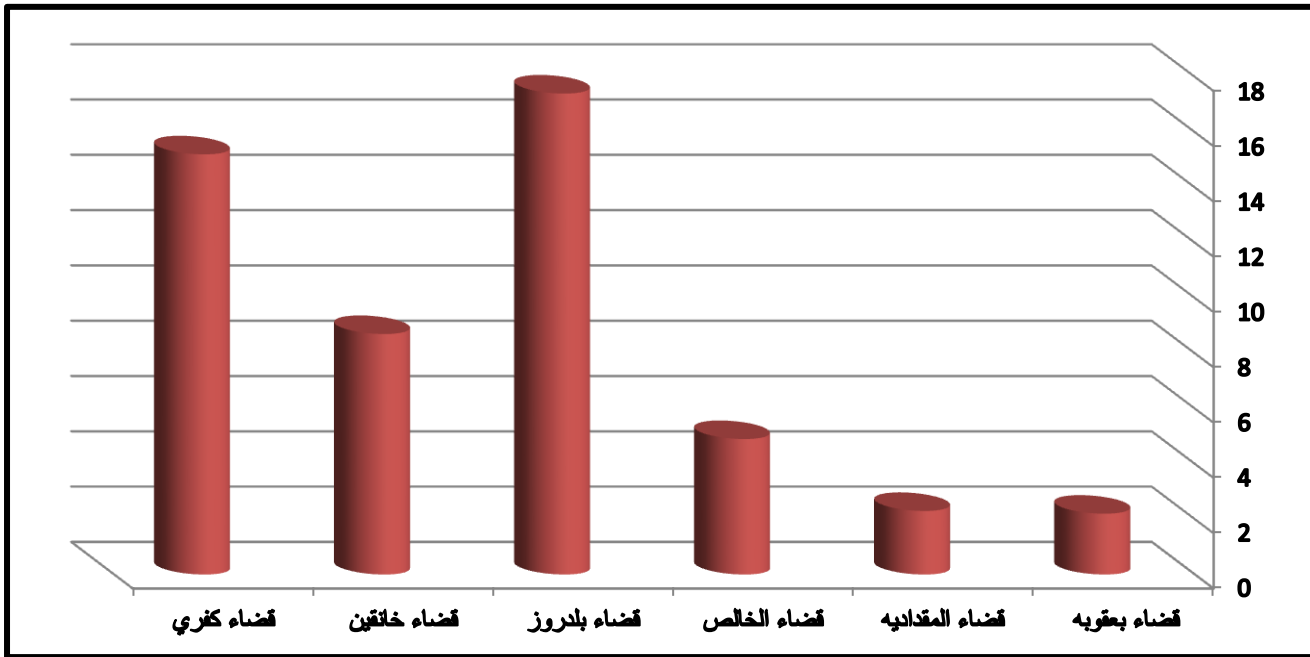
جدول (7) مؤشر البطاقة الذكية بالنسبة لأطوال الشوارع في أقضية محافظة ديالى لعام 2020.

القضاء	عدد مكاتب البطاقة الذكية	اطوال الشوارع (كم)	مكتب بطاقة ذكية / كم
قضاء بعقوبة	148	334	2,2
قضاء المقدادية	76	176	2,3
قضاء الخالص	67	332	4,9
قضاء بلدروز	42	733	17,4
قضاء خاتقين	67	587	8,7
قضاء كفري	12	183	15,2
المجموع المحافظة	412	2345	5,6

المصدر :- من عمل الباحثان بالأعتماد على

- 1- بيانات جدول (55)
- 2- مديرية طرق وجسور محافظة ديالى، الشعبة الفنية، جداول متفرقة (بيانات غير منشورة) ، 2020 .

شكل (7) مؤشر مكاتب البطاقة الذكية بالنسبة لأطوال الشوارع في أقضية محافظة ديالى لعام 2020.



المصدر :- من عمل الباحث بالاعتماد على بيانات جدول (7)

الاستنتاجات

- 1- يوجد في محافظة ديالى (24) مصرف تتوزع بشكل غير متساوي على أفضية محافظة ديالى أذ يستحوذ قضاء بعقوبة على اعلى عدد منها(13) مصرف ،ثم يليه قضاء خانقين(5) مصارف وأفضية المقدادية والخالص وبلدروز (2) مصرف لكل منها وقضاء كفري بدون مصرف.
- 2- جميع مصارف محافظة ديالى لا تتطابق مع المعيار المحلي العراقي الذي حدد ان يخدم كل (مصرف/32000نسمه).
- 3- تكون جميع المصارف متطابقة من ناحية المعيار العراقي للمساحة المصرفية والذي حدد أن تكون مساحة المصرف (100م2) .
- 4- يوجد في محافظة ديالى (412) مكتب للبطاقة المالية الذكية وهي تتوزع بشكل متباين توجد أغلب هذه المكاتب في قضاء بعقوبة بعدد(148) مكتب ، وأقلها في قضاء كفري (12) مكتب .
- 5- من خلال البحث ظهر أن قضاء بعقوبة أكثر كفاية من ناحية المصارف بكثافة مصرفية تقدر ب (مصرف /48669 نسمة) ، أما منهجية مكاتب البطاقة المالية الذكية فيعد قضاء المقدادية أكثر كفاية بكثافة تقدر ب (مكتب /3527 نسمة).

المقترحات

- 1- زيادة عدد المصارف بما يناسب المعيار العراقي ويكون توزيعها حسب النسب السكانية في أفضية المحافظة .
- 2- التوسع في استخدام الخدمات المصرفية الإلكترونية المختلفة لما توفره من وقت وجهد على الجميع، والاهتمام بالحصول على تلك الخدمات .
- 3- ضرورة التنسيق بين الجهات المسؤولة عن صرف المرتبات الشهرية للموظفين والعاملين بالقطاع العام والخاص من جهة، والمؤسسات المالية والمصرفية من جهة آخر وذلك لتنظيم مواعيد الصرف الشهري ويكون توزيعها على طول أيام الشهر دون الاقتصار على أيام محددة من نهاية الشهر أو بداية الشهر، وذلك لتفادي الزحام الذي يحدث في المصارف ومكاتب البطاقة الذكيه أثناء صرف المرتبات الشهرية .
- 4- من أجل تقليل انتظار المستفيدين من المصرف يتم استخدام الماكنة في جميع العمليات المصرفية التي تسمح بأستخدام الالة مع زيادة عدد الموظفين.
- 5 - تشديد المراقبة من قبل الحكومة على مكاتب البطاقة الذكية التابعة للمصارف من خلال تخصيص لجان تراجع عمل هذه المكاتب بشكل دوري .

المراجع

- 1- رعد ياسين محمد الحسن ،مشكلات التخطيط للخدمات المجتمعية ، ط 1 ، دار الكتب للطباعة والنشر ،البصرة ،2021، ص50.
- 2- أحمد علي أحمد علي ،دراسة جغرافية لمواقع آلات الصراف الآلي وخدماتها المصرفية في مدينة أسيوط ، مجلة كلية الآداب ، جامعة الفيوم ، مجلد14 ،العدد،1، 2022 ،1656.
- 3- خلف حسين علي الدليمي ، تخطيط الخدمات المجتمعية والبنى التحتية (أسس - معايير - تقنيات)، ط1 ، دار صفاء للنشر والتوزيع ، ، عمان 2009، ص63 .
- 4- وزارة المالية العراقية ، البنك المركزي العراقي ، قسم الاحصاء والبحوث ،2020(بيانات غير منشوره).
- 5-البنك المركزي العراقي، قسم الإحصاء والبحوث ،بيانات غير منشوره لعام 2020.
- 6-مديرية الإحصاء في محافظة ديالى نتائج تقديرات السكان لعام 2020 ، (بيانات غير منشورة) .
- 7-جمهورية العراق ، وزارة التخطيط والتعاون الإنمائي ،الجهاز المركزي للإحصاء و تكنولوجيا المعلومات ،قسم الGIS، بيانات منشورة لعام 2020، جدول (5/1) ص11.
- 8-مديرية طرق وجسور محافظة ديالى ،الشعبة الفنية ،جداول متفرقة (بيانات غير منشورة)،2020.
- 9- بن جلول خالد ، دور أهمية قطاع النقل في تحقيق وتمويل التنمية الاقتصادية ،مجلة بونة للبحوث والدراسات ، العدد 1 ، 2018 ، ص140.
- 10-خلف حسين علي الدليمي، تخطيط الخدمات المجتمعية والبنى التحتية ، (أسس - معايير - تقنيات)، مصدر سابق ،ص443.

المصادر :

- 1- أحمد علي أحمد علي ،دراسة جغرافية لمواقع آلات الصراف الآلي وخدماتها المصرفية في مدينة أسيوط ، مجلة كلية الآداب ، جامعة الفيوم ، مجلد14 ،العدد،1، 2022
- 2- بن جلول خالد ، دور أهمية قطاع النقل في تحقيق وتمويل التنمية الاقتصادية ، مجلة بونة للبحوث والدراسات ، العدد 1 ، 2018 .
- 3- البنك المركزي العراقي ،قسم الاحصاء والبحوث ،بيانات غير منشورة لعام 2020.
- 4- جمهورية العراق ، وزارة التخطيط والتعاون الإنمائي ،الجهاز المركزي للإحصاء و تكنولوجيا المعلومات ،قسم الGIS، بيانات منشورة لعام 2020.
- 5- خلف حسين علي الدليمي ، تخطيط الخدمات المجتمعية والبنى التحتية (أسس - معايير - تقنيات)، ط1 ، دار صفاء للنشر والتوزيع ، ، عمان 2009.
- 6- رعد ياسين محمد الحسن ،مشكلات التخطيط للخدمات المجتمعية ، ط 1 ، دار الكتب للطباعة والنشر ،البصرة ،2021.

- 7- مديرية الإحصاء في محافظة ديالى نتائج تقديرات السكان لعام 2020 ، (بيانات غير منشورة).
- 8- مديرية طرق وجسور محافظة ديالى ، الشعبة الفنية ، جداول متفرقة (بيانات غير منشورة)، 2020.
- 9- وزارة المالية العراقية ، البنك المركزي العراقي ، قسم الاحصاء والبحوث ، 2020(بيانات غير منشوره).