



تحليل جغرافي لخصائص السكان الشباب بعمر (15 – 44 سنة) في العراق.

م. د. إبراهيم عبد علاوي المساري  
الجامعة العراقية/ كلية الآداب/ قسم الجغرافية

Abstract

The research aims to show the characteristics of the young demographic population in Iraq for the year 2023 geographically, as well as know their size within each age group, according to the type and the environment.

It was found through the research that the size of the youth population in Iraq reached (19616544) people, distributed a different distribution, and there is a spatial contrast in the size of the youth population from one governorate to another, as Baghdad Governorate topped the arrangement and the highest size for the young population reached (4253744) people, and at a rate ( 21.7%), while Al -Muthanna Governorate recorded the lowest volume of (412301), with a rate of (2.1%). The arrangement topped the age group (15 - 19 years), with relative importance (23.7%), and the age group (40 - 44 years) came the lowest percentage (11.8%), and the number of young population in Al -Hadr (13942805) people, while their number in the countryside reached the countryside (5673739) people.

Email: [iabd87767@gmail.com](mailto:iabd87767@gmail.com)

Published: 1- 3-2025

Keywords: (الشباب ، العمر، البيئة)

هذه مقالة وصول مفتوح بموجب ترخيص  
CC BY 4.0

(<http://creativecommons.org/licenses/by/4.0/>)



## المخلص

يهدف البحث الى إظهار التوزيع الجغرافي لخصائص السكان الشباب ضمن الفئات العمرية (15 - 44 سنة) في العراق لسنة 2023 ، وكذلك معرفة حجمهم ضمن كل فئة عمرية، وبحسب النوع والبيئة.

تبين من خلال البحث أن حجم السكان الشباب في العراق بلغ (19616544) نسمة، تنتزع توزيعاً متبايناً، ويلاحظ هناك تباين مكاني في حجم السكان الشباب من محافظة لأخرى، فقد تصدرت محافظة بغداد الترتيب وأعلى حجم للسكان الشباب بلغ (4253744) نسمة، وبنسبة بلغت (21.7%)، بينما سجلت محافظة المثنى ادنى حجم بلغ (412301) وبنسبة بلغت (2.1%). وتصدرت الترتيب الفئة العمرية (15 - 19 سنة) بأهمية نسبية (23.7%)، وجاء الفئة العمرية (40 - 44 سنة) بأقل نسبة بلغت (11.8%)، وبلغ عدد السكان الشباب في الحضر (13942805) نسمة، فيما بلغ عددهم في الريف (5673739) نسمة.

## المقدمة

تعد فئة الشباب في العراق واحدة من الفئات السكانية الأكثر ديناميكية وتأثيراً، حيث يمثلون عصب المجتمع وأمل المستقبل. يشير مصطلح "الشباب" عادةً إلى الفئة العمرية من 15 إلى 44 عاماً، وهي فئة تعكس حيوية المجتمعات وثقافتها. في العراق، هذه الفئة تُشكل ما يقارب 60% من السكان ، مما يبرز أهمية فهم خصائصهم الديموغرافية وتأثيرها على مختلف جوانب الحياة الاجتماعية والاقتصادية والسياسية.

وتعد مرحلة الشباب من أخطر مراحل حياة الفرد ففيها يكتمل التأهيل الاجتماعي للشخصية الإنسانية مع اكتمال التعليم والدخول في سوق العمل ، كما تؤثر القرارات التي يتخذها الأفراد في هذا العمر على تشكيل مستقبلهم، ويمثل الشباب رأس المال الحقيقي للمجتمع كونه المصدر الأساس لقوته من خلال ما يمتلكه من إمكانيات وطاقات، وبما لهم من دور فاعل في عملية البناء والتغيير والتجديد وهم مصدر التغيير الثقافي والاجتماعي في المجتمع عامة ، فالشباب هم الكتلة الحرجة التي تحمل أهم فرص نماء المجتمع وصناعة مستقبله، كما انهم يشكلون في الآن ذاته التحدي الكبير في عملية تأطيرهم وإدماجهم في مسارات الحياة الاجتماعية، فالشباب صناعات التغيير وأدواته حين تتواصل حياتهم في بيئة مؤاتية لنضج عقلي ونفسي وبدني سليم تتوفر فيها فرص العمل والمشاركة والأمن. إلا أن الشباب أيضاً هم مصدر كثير من المخاطر حين يجدون أنفسهم في بيئة تزدهم بعوامل التهديد والعنف والبطالة والتهميش.

## الإطار النظري

**اولاً- مشكلة البحث:** يمكن صياغتها بشكل أسئلة وكالاتي:-

1- هل تتباين خصائص السكان لفئة الشباب بين المحافظات في العراق؟ وهل تتغير تلك الخصائص لعام 2023؟

2- هل هناك تباين مكاني لتوزيع فئة الشباب بين المحافظات العراقية بحسب النوع والبيئة؟

**ثانياً- فرضية البحث:**

على وفق التساؤلات السابقة يلاحظ وجود تباين مكاني وتغير واضح لخصائص السكان الشباب على مستوى المحافظات وحسب البيئة والنوع خلال مدة البحث، لارتباط هذا التباين بعدد من المتغيرات ذات الصلة مثل الخصوبة والوفيات والحركة السكانية والتعديلات الإدارية.

**ثالثاً- هدف البحث:**



يمكن تحديد الأهداف الرئيسية لدراسة خصائص الشباب بعمر (15 - 44 سنة) في العراق من خلال تحليل التركيبة السكانية وفهمها من حيث العمر والجنس والبيئة والموقع الجغرافي، وذلك لتحديد الفئات الأكثر احتياجاً للدعم. وتبرز أهمية دراسة التحديات التي تواجه الشباب مثل البطالة والعنف والفقر لتقديم حلول فعالة للتغلب عليها.

#### رابعاً - أهمية البحث:

تعد دراسة التحليل الجغرافي لخصائص السكان الشباب في العراق ذات أهمية كبيرة للعديد من الأسباب، إذ تساعد في فهم التركيبة السكانية وتحديد احتياجات الشباب بشكل أفضل. من خلال تحليل تلك الخصائص، يمكن للجهات المعنية معرفة احتياجات هذه الفئة مثل التعليم والصحة وفرص العمل والسكن، مما يساعد في تطوير سياسات مناسبة تلبي احتياجاتهم، إذ تساعد بيانات السكان في تطوير برامج اجتماعية تستهدف الشباب مثل برامج التدريب المهني والرعاية الصحية والدعم النفسي، مما يزيد من فاعلية هذه البرامج.

#### خامساً - مبررات البحث:

يمثل الشباب قوة دافعة للتغيير في المجتمع، إذ يمتازون بالطاقة والإبداع ويشاركون في قضايا اجتماعية وسياسية مهمة. ويسهمون في تعزيز مبادرات التطوع والابتكار، ويؤثرون بالإيجاب على قضايا مثل العدالة الاجتماعية وتغيير المناخ. أن استثمار المجتمع في تمكين الشباب يعد خطوة أساسية لبناء المستقبل، إذ يمثل الشباب رأس المال الحقيقي للمجتمع كونه المصدر الأساسي لقوته من خلال ما يمتلكه من إمكانيات وطاقت، ولهم دور فعال في عمليه البناء والتغيير والتجديد (جمهورية العراق، 2011، ص 22).

#### سادساً - الحدود المكانية والزمانية لمنطقة الدراسة:

يقع العراق بين دائرتي عرض (29° 37' - 22° 05') شمال وبين خطي طول (38° 42' - 48° 45') ويقع العراق في جنوب غرب قارة آسيا، ويشكل الجزء الشمال الشرقي من الوطن العربي، تحده من جهة الشرق إيران، ومن جهة الشمال تركيا، وتصله عن هاتين الدولتين حدود طبيعية، أما من الغرب فتحاذيه أقطار عربية هي سورية والأردن والسعودية، ومن الجنوب الكويت والخليج العربي. ينظر الخريطة (1)، أما الحدود الزمانية فتتمثل بسنة (2023).

#### سابعاً - منهج البحث:

اعتمد البحث على المنهج الوصفي والمنهج التحليلي، وتم تبويب البيانات في جداول إحصائية وحولت إلى نسب مئوية، لسهولة مقارنتها على مستوى المحافظات، ولإبراز التباين المكاني للظاهرة لأبد من اعتماد مقياس يوضحه بين منطقة وأخرى، وقد اعتمدت الدرجة المعيارية<sup>(\*)</sup> (العتيبي، 2013، ص 84 - ص 116 - ص 126) كمقياس يتفق وأبعاد هذا البحث، فضلاً عن استخدام الأشكال والأعمدة البيانية للغرض نفسه.

#### خريطة (1) الموقع الجغرافي للعراق

(الدرجة المعيارية: هي تعبير كمي يدلنا على انحراف القيمة (المشاهدة) الخام عن الوسط الحسابي باستخدام\*) الانحراف المعياري مقياساً، فهي تحدد موقع الدرجة الخام من الوسط الحسابي اتجاهاً وبعداً، الاتجاه تحدده الإشارة، فإذا كانت موجبة تكون أعلى من الوسط الحسابي، وبالعكس من ذلك إذا كانت الإشارة سالبة فأنها تكون أقل من الوسط الحسابي، أما البعد فيعني كبر القيمة، فكلما كبرت القيمة ابتعدت عن الوسط الحسابي، والعكس بالعكس، وتحسب بالصيغة التالية:-

حيث أن :-  $Z = (X - \bar{x}) / S$  تم حساب الدرجة المعيارية وفق المعادلة الآتية:-  
= الانحراف المعياري S = الوسط الحسابي .  $X =$  أي قيمة من قيم المتغير X الدرجة المعيارية Z

$$\bar{x} = \frac{\sum x}{n} \quad s = \sqrt{\frac{\sum (x - \bar{x})^2}{n-1}} \quad = n \quad \text{عدد القيم}$$



المصدر: جمهورية العراق، وزارة التخطيط والتعاون الإنمائي، نظم المعلومات الجغرافية Gis، لسنة 2021.

### ثامناً - هيكلية البحث:

قسم البحث الى المقدمة والإطار النظري ومبحثين، جاء المبحث الأول بعنوان الخصائص السكانية ، والمبحث الثاني التوزيع الجغرافي للسكان الشباب حسب الفئات العمرية الخمسية وحسب النوع والبيئة، وأنتهى البحث الى النتائج والمقترحات.

## المبحث الأول

## خصائص السكان الشباب بعمر (15 - 44 سنة)

أن دراسة الواقع السكاني للشباب من حيث توزيعهم الجغرافي وبيان حجمهم تعد ذات أهمية كبيرة، وذلك للتعرف على التباين المكاني لخصائصهم السكانية وبحسب المحافظات. لذا سيتناول هذا المبحث خصائص السكان الشباب في محافظات العراق المرتبطة بموضوع البحث، وتشمل (حجم السكان الشباب عمر (15 - 44 سنة)، وتوزيع البنية النوعية والعمرية والتوزيع البيئي).

## أولاً / حجم السكان الشباب

يعد التغير في حجم سكان الشباب في محافظات العراق من أبرز النتائج الديمغرافية التي سببتها حركة الهجرة الداخلية في العراق، إذ يتحدد هذا التغير في حجم السكان باتجاهين متعاكسين، يمثل الأول زيادة حجم السكان في المناطق الجاذبة، والآخر يتمثل بتناقص عددهم في المناطق الطاردة (علاوي، 2017، ص 200).

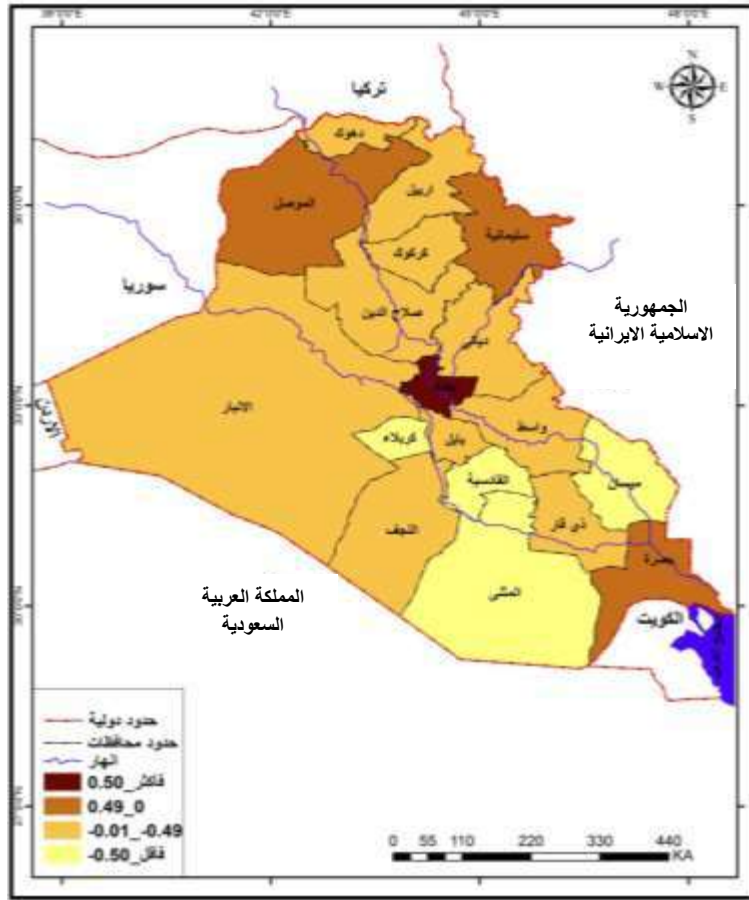
يلاحظ من الجدول (1) والخريطة (2) أن حجم السكان الشباب في العراق بلغ (19616544) نسمة، أما على مستوى المحافظات فثمة تباين مكاني لحجم السكان الشباب لسنة 2023 والتي توزعت وفق الدرجة المعيارية في أربع مستويات وكالاتي:-

الجدول (1) التوزيع العددي والنسبي للسكان الشباب ضمن الفئة العمرية (15- 44 سنة) في محافظات العراق لسنة 2023.

الدرجة المعيارية	%	عدد السكان الشباب ضمن الفئة العمرية (15-49 سنة)	المحافظات
-0.48	3.5	691272	دهوك
0.90	9.4	1836530	نينوى
0.15	6.2	1222279	السليمانية
-0.32	4.2	825762	كركوك
-0.11	5.1	1002923	أربيل
-0.29	4.3	843458	ديالى
-0.20	4.7	919897	الأنبار
3.79	21.7	4253744	بغداد
-0.06	5.3	1044239	بابل
-0.55	3.2	624812	كربلاء
-0.48	3.5	697378	واسط
-0.32	4.2	818096	صلاح الدين
-0.41	3.8	744496	النجف
-0.53	3.3	647771	القادسية
-0.81	2.1	412301	المتنى
-0.04	5.4	1051013	ذي قار
-0.65	2.8	545459	ميسان
0.41	7.3	1435114	البصرة
0	100	19616544	المجموع
4.26	الانحراف المعياري	5.56	الوسط الحسابي

المصدر: جمهورية العراق، وزارة التخطيط والتعاون الإنمائي، الجهاز المركزي للإحصاء وتكنولوجيا المعلومات، تقديرات سكان العراق لسنة 2013.

الخريطة (2) التوزيع الجغرافي للسكان الشباب ضمن الفئة العمرية (15- 44 سنة) في محافظات العراق لسنة 2023.



المصدر: الجدول (1).

**المستوى الأول (+ 0.50 فأكثر):** توزع المستوى في محافظتين هما (بغداد، نينوى) وبنسبة بلغت (21,7% ، 9,4%) على التوالي، وتعد العاصمة بغداد الكتلة السكانية الأكبر، إذ تشهد تطوراً تجارياً، بفضل حجمها وتنوع أنشطتها الاقتصادية، وكذلك هجرة الشباب من المحافظات الأخرى لتوفر فرص العمل وكذلك الانخراط في صفوف الأجهزة الأمنية من الجيش والشرطة، وتعد محافظة نينوى الكتلة السكانية الثانية ويرجع سبب ارتفاع نسبة السكان الشباب فيها الى عودة النازحين والى توفر الموارد الاقتصادية فيها.

**المستوى الثاني (+ 0.49 - 0.00):** وظهر المستوى في محافظتين هما (الصرة، السليمانية) وبنسبة بلغت (7,2% ، 6,2%) على الترتيب.

**المستوى الثالث (- 0.01 - - 0.49):** وشمل عشر محافظات هي (ذي قار، بابل، أربيل، الأنبار، ديالى، كركوك، صلاح الدين، النجف، دهوك، واسط) وبنسبة بلغت (5,4% ، 5,3% ، 5,1% ، 4,7% ، 4,3% ، 4,2% ، 4,2% ، 3,8% ، 3,5% ، 3,5%) حسب الترتيب.

**المستوى الرابع (- 0.50 فأقل):** وظهر المستوى في أربع محافظات هي (القادسية، كربلاء، ميسان، المثنى) وبنسبة بلغت (3,3% ، 3,2% ، 2,8% ، 2,1%) على التوالي، ويرجع سبب ذلك الى انخفاض معدلات النمو السكاني وارتفاع نسبة الفقر في تلك المحافظات وقلة المشاريع الصناعية والموارد الاقتصادية.

## ثانياً / بنية السكان الشباب بعمر (15 - 44) سنة

أن دراسة السكان حسب نوعهم (ذكور، إناث) وفئاتهم العمرية يمكن أن يسهم في تحليل الخصائص الديموغرافية للسكان الشباب وتأثيرها ليس فقط في معدلات المواليد والوفيات والهجرة بل وفي التخطيط لشتى النشاطات الاقتصادية والاجتماعية والسياسية (الحديثي، 1988 ، ص517). وتشمل بنية السكان الآتي:-

## 1- البنية النوعية (نسبة النوع)

يقصد بها نسبة الذكور لكل (100) أنثى، وتعرف بنسبة النوع Sex.Ratio ويتم الحصول عليها بقسمة عدد الذكور على عدد الإناث وضرب الناتج  $\times 100$ ، وفي الحالات الطبيعية تشكل نسبة النوع (105) أو (106) ذكر لكل مائة أنثى، وللبنية النوعية تأثير مباشر في المواليد والوفيات والهجرة (السعدي ع.، 2002 ، ص729).

يلاحظ من الجدول (2) والخريطة (3) أن نسبة النوع في العراق بلغت (102.2%) ذكر لكل مائة من الإناث، ويتضح وجود تباين مكاني لنسبة النوع للسكان الشباب في محافظات العراق لسنة 2023 والتي توزعت وفق الدرجة المعيارية في أربع مستويات وكالاتي:-

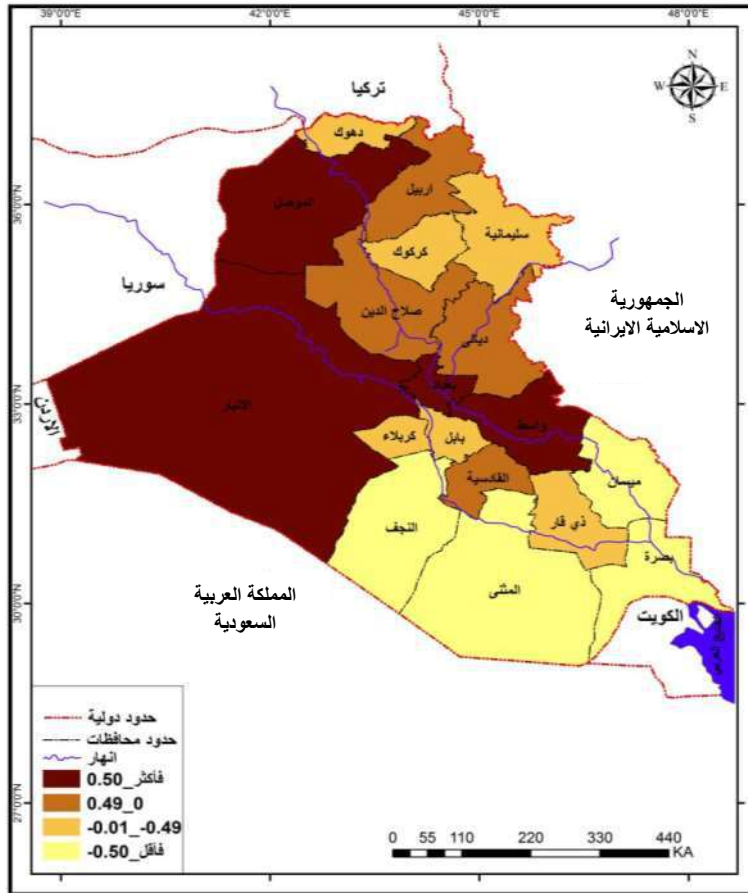
المستوى الأول (+ 0.50 فأكثر) : ظهر المستوى في أربع محافظات هي (الأنبار، بغداد، نينوى، واسط) وينسبة نوع بلغت (105.7% ، 103.3% ، 103.3% ، 103.2%) ذكر لكل مائة من الإناث توالياً، ويرجع سبب ذلك الى ارتفاع عدد الذكور في تلك المحافظات.

الجدول (2) توزيع الأهمية النسبية للسكان الشباب ضمن الفئة العمرية (15- 44 سنة) حسب نسبة النوع ووفق الدرجة المعيارية في محافظات العراق لسنة 2023.

الدرجة المعيارية	نسبة النوع	إناث	ذكور	المحافظات
-0.18	101.6	342943	348329	دهوك
0.97	103.3	903320	933210	نينوى
-0.25	101.5	606644	615635	السليمانية
-0.32	101.4	410071	415691	كركوك
0.49	102.6	495102	507821	أربيل
0.29	102.3	416925	426533	ديالى
2.59	105.7	447235	472662	الأنبار
0.97	103.3	2092816	2160928	بغداد
-0.05	101.8	517514	526725	بابل
-0.18	101.6	309867	314945	كربلاء
0.90	103.2	343214	354164	واسط
0.29	102.3	404497	413599	صلاح الدين
-1.26	100.0	372290	372206	النجف
0.09	102.0	320700	327071	القادسية
-0.86	100.6	205494	206807	المتن
-0.32	101.4	521822	529191	ذي قار
-2.14	98.7	274517	270942	ميسان
-0.99	100.4	716019	719095	البصرة
	102.2	9700990	9915554	المجموع
1.48	الأحرف المعيارية	101.87	الوسط الحسابي	

المصدر: الملحق (2).

الخريطة (3) التوزيع الجغرافي للسكان الشباب ضمن الفئة العمرية (15-44 سنة) حسب نسبة النوع ووفق الدرجة المعيارية في محافظات العراق لسنة 2023.



المصدر: الجدول (2).

المستوى الثاني (+ 0.49 - 0.00) : وتوزع المستوى في أربع محافظات هي (أربيل، ديالى، صلاح الدين، القادسية) وبنسبة نوع (102.6% ، 102.3% ، 102.3% ، 102.0%) ذكر لكل مائة من الإناث على التوالي.

المستوى الثالث (- 0.01 - - 0.49) : وشمل المستوى ست محافظات هي (بابل، دهوك، كربلاء، السليمانية، كركوك، ذي قار) وبنسبة نوع (101.8% ، 101.6% ، 101.6% ، 101.5% ، 101.4%) ذكر لكل مائة من الإناث على الترتيب.

المستوى الرابع (- 0.50 فأقل) : ظهر المستوى في أربع محافظات هي (المثنى، البصرة، النجف، ميسان) وبنسبة نوع بلغت (100.6% ، 100.4% ، 100.0% ، 98.7%) ويرجع سبب انخفاض نسبة النوع في تلك المحافظات الى ارتفاع الوفيات بين الذكور لاشتراكهم في الحروب الأخيرة.

## 2- البنية العمرية

تعرف البنية العمرية بأنها تقسيم السكان الى فئات عمرية خمسية أو عشرية أو عريضة، لتلافي الأخطاء في الإبلاغ عن العمر الحقيقي للفرد (السعدي ع.، المصدر نفسه، ص 743)، وتحدد البنية العمرية حجم القوى البشرية المتاحة وتتحدد في ضوءها أعباء الإعالة والمتاح من قوة العمل و حجمها وتركيبها، ومن خلال البنية العمرية يمكن معرفة الوقت



الذي يدخل فيه المجتمع بما يسمى بـ (النافذة الديمغرافية) وهي نمو السكان النشطين اقتصادياً في الفئة العمرية (15 - 64 سنة) (اللجنة الوطنية للسياسات السكانية، 2011 ، ص15).

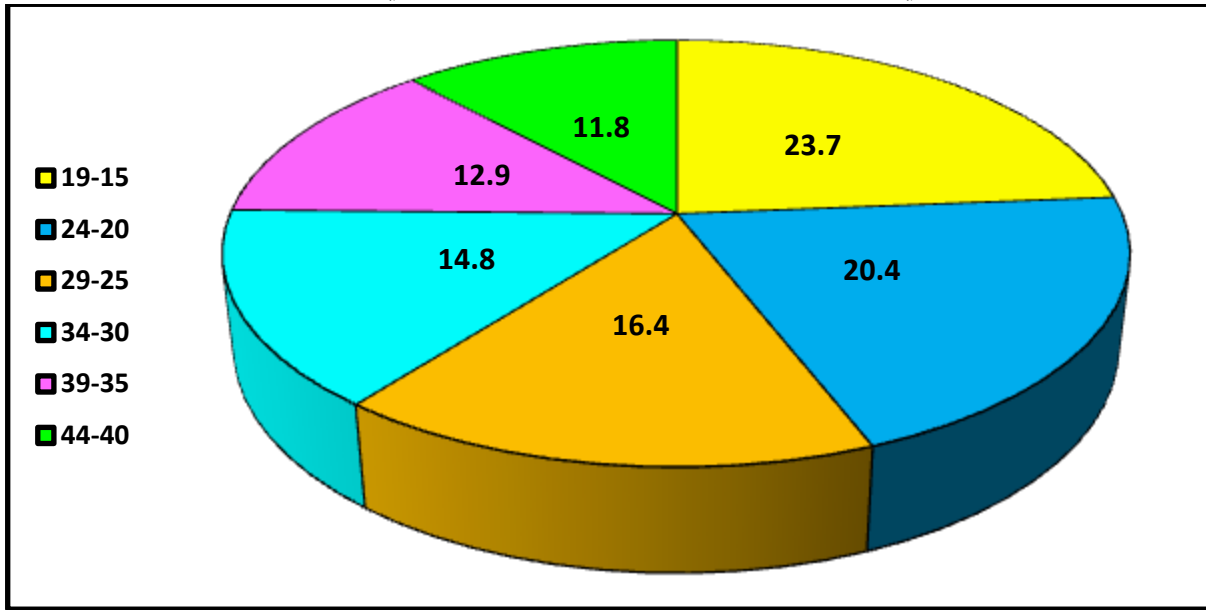
ومن خلال الجدول (3) والشكل (1) أن الفئة العمرية (15-19 سنة) سجلت أعلى أهمية نسبية بلغت (23.7%)، وسبب ذلك يعود الى انخفاض الوفيات ضمن هذه الفئة، وجاءت الفئة العمرية (40-44 سنة) أدنى نسبة لغت (11.8%)، ويرجع سبب ذلك الى ارتفاع عدد الوفيات ضمن هذه الفئة.

الجدول (3) التوزيع النسبي للسكان الشباب حسب الفئات العمرية الخمسية في محافظات العراق لسنة 2023.

المجموع	44-40	39-35	34-30	29-25	24-20	19-15	المحافظات
100	10.1	11.9	14.4	19.3	21.2	23.1	دهوك
100	10.8	12.3	14.4	16.6	20.8	25.1	نينوى
100	13.2	13.7	15.2	18.0	19.8	20.1	السليمانية
100	12.4	12.6	15.5	16.6	20.0	22.9	كركوك
100	11.8	12.9	15.5	19.0	20.3	20.5	أربيل
100	12.5	13.1	14.4	15.3	20.9	23.8	ديالى
100	10.7	11.8	14.0	16.1	21.5	25.9	الأنبار
100	12.7	13.4	15.1	16.2	20.4	22.2	بغداد
100	11.9	12.7	14.6	15.1	20.6	25.1	بابل
100	11.7	12.2	14.4	15.5	21.3	24.9	كربلاء
100	11.9	13.1	14.8	15.8	20.1	24.3	واسط
100	11.3	12.2	14.1	16.3	21.2	24.9	صلاح الدين
100	12.0	12.0	14.7	16.0	20.2	25.1	النجف
100	12.3	12.3	14.8	16.0	20.3	24.3	القادسية
100	11.1	11.9	14.2	15.2	20.6	27.0	المتن
100	11.5	12.5	15.0	15.9	19.8	25.3	ذي قار
100	10.9	12.9	14.0	16.0	19.9	26.3	ميسان
100	11.0	13.3	15.4	16.5	19.7	24.1	البصرة
100	11.8	12.9	14.8	16.4	20.4	23.7	المجموع

المصدر: الملحق (1).

الشكل (1) التوزيع النسبي للسكان الشباب حسب الفئات العمرية الخمسية في محافظات العراق لسنة 2023.

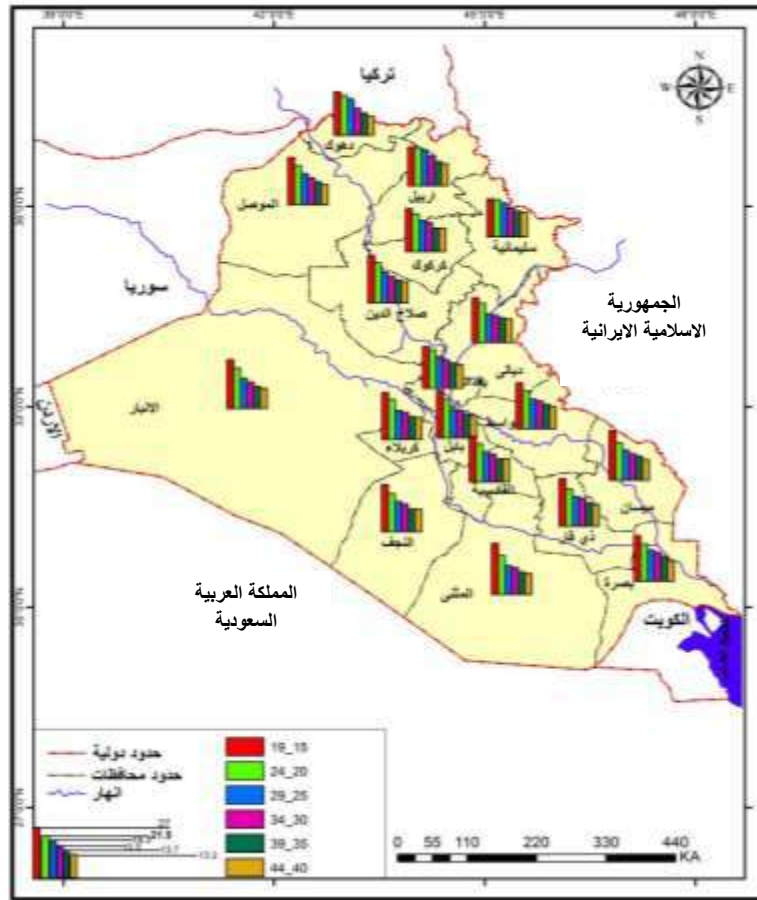


المصدر: الجدول (3).

أما على مستوى المحافظات ومن الجدول أعلاه والخريطة (4) يلاحظ أن محافظة المثنى تصدرت الترتيب ضمن الفئة العمرية (15 - 19 سنة) وبأهمية نسبية بلغت (27.0%)، بينما جاءت محافظة أربيل بالمرتبة الأخيرة وأهمية نسبية بلغت (20.5%)، وضمن الفئة العمرية (20 - 24 سنة) جاءت محافظة الأنبار بأعلى نسبة بلغت (21.5%) وسجلت محافظة البصرة أدنى نسبة بلغت (19.7%)، وضمن الفئة العمرية (29 - 45 سنة) سجلت محافظة دهوك أعلى نسبة بلغت (19.3%) وسجلت محافظة بابل أقل نسبة بلغت (15.1%).

أما الفئة العمرية (30 - 34 سنة) جاءت محافظتي أربيل وكركوك بأعلى نسبة (15.5%) لكل منهما، وأقل نسبة بلغت (14.0%) وسجلت في محافظتي ميسان والأنبار، وجاءت بالمرتبة الأولى محافظة السليمانية ضمن الفئة العمرية (35 - 39 سنة) وبأهمية نسبية (13.7%)، وفي المرتبة الأخيرة جاءت محافظة الأنبار بنسبة (11.8%)، أما الفئة العمرية (40 - 44 سنة) فيلاحظ أن أعلى نسبة سجلت في محافظة بغداد وبلغت (12.7%)، وأقل نسبة سجلت في محافظة دهوك وبلغت (10.1%).

الخريطة (4) التوزيع الجغرافي للسكان الشباب حسب الفئات العمرية الخمسية في محافظات العراق لسنة 2023.



المصدر: الجدول (3).

### ثالثاً / التوزيع البيئي للسكان الشباب

هناك عدة معايير لتصنيف السكان حسب البيئة (حضر وريف) والتي يعتمد كل واحد منها أساساً محددًا للتمييز ومن تلك الأسس (الإحصائي، الإداري، التاريخي، الوظيفي، العمراني، والاجتماعي) (أبو صبحة، 2010، ص 38 - 40). وفي العراق تم اتخاذ المعيار الإداري كأساس للتمييز بين المناطق الحضرية والريفية.

ويعد العراق إحدى الدول التي كانت الصفة الريفية هي الطابع السائد لسكانها، إذ يشكل سكان الريف 71% من السكان سنة 1947، وفي سنة 2023 بلغ نسبة سكان الريف 28.9%، إلا أن درجة التحضر في جميع محافظات العراق بدأت بالازدياد بنسب سريعة، بسبب الزيادة الطبيعية والهجرة التي تدفقت من الريف إلى المدن خلال السنوات الماضية، والتي أدت إلى تباين في حجم سكان الحضر وسكان الريف بين محافظات العراق (الهيبي، 2002، ص 30).

### 1- توزيع السكان الشباب في الحضر

يلاحظ من خلال الجدول (4) والخريطة (5) ثمة تباين مكاني للسكان الشباب في حضر منطقة البحث وعلى مستوى المحافظات والتي أنتظمت وفق الدرجة المعيارية في أربع مستويات وكالاتي:-



المستوى الأول (+ 0.50 فأكثر) : شمل المستوى محافظتين هما (بغداد، البصرة) وبنسبة (3.86% ، 0.52%) على التوالي، ويرجع سبب ارتفاع نسبة السكان الحضر الى الهجرة من الريف الى المدينة نتيجة لتراجع قطاع الزراعة، فضلاً عن استيراد المحاصيل الزراعية من دول الجوار.

الجدول (4) توزيع الأهمية النسبية للسكان الشباب ضمن الفئة العمرية (15- 44 سنة) حسب البيئة ووفق الدرجة المعيارية في محافظات العراق لسنة 2023.

المجموع	الدرجة المعيارية	%	ريف	الدرجة المعيارية	%	حضر	المحافظات
691272	-0.95	3.0	168625	-0.34	3.7	522647	دهوك
1836530	2.49	12.3	700421	0.48	8.2	1136109	نينوى
1222279	-0.87	3.2	181422	0.35	7.5	1040857	السليمانية
825762	-0.72	3.6	203195	-0.20	4.5	622567	كركوك
1002923	-1.02	2.8	159932	0.08	6.0	842991	أربيل
843458	0.68	7.4	419087	-0.46	3.0	424371	ديالى
919897	0.90	8.0	451502	-0.40	3.4	468395	الأنبار
4253744	1.27	9.0	513065	3.86	26.8	3740679	بغداد
1044239	1.35	9.2	523116	-0.34	3.7	521123	بابل
624812	-0.73	3.6	202729	-0.46	3.0	422083	كربلاء
697378	-0.32	4.7	265684	-0.45	3.1	431694	واسط
818096	0.80	7.7	439225	-0.52	2.7	378871	صلاح الدين
744496	-0.73	3.6	205023	-0.30	3.9	539473	النجف
647771	-0.32	4.7	264048	-0.50	2.8	383723	القادسية
412301	-0.65	3.8	214274	-0.76	1.4	198027	المتن
1051013	0.28	6.3	359319	-0.10	5.0	691694	ذي قار
545459	-1.17	2.4	138560	-0.48	2.9	406899	ميسان
1435114	-0.33	4.7	264512	0.52	8.4	1170602	البصرة
19616544		100	5673739		100	13942805	المجموع
2.70	الانحراف المعياري	5.56	الوسط الحسابي	5.50	الانحراف المعياري	5.56	الوسط الحسابي

المصدر: الملحق (3).

المستوى الثاني (+ 0.49 - 0.00) : وتضمن المستوى ثلاث محافظات هي (نينوى، السليمانية، أربيل) وبنسبة (8.2% ، 7.5% ، 6.0%) على الترتيب.

المستوى الثالث (- 0.01 - - 0.49) : وظهر المستوى في عشر محافظات هي (ذي قار، كركوك، النجف، دهوك، بابل، الأنبار، واسط، ديالى، كربلاء، ميسان) وبنسبة (5.0% ، 4.5% ، 3.9% ، 3.7% ، 3.7% ، 3.4% ، 3.1% ، 3.0% ، 3.0% ، 2.9%) توالياً.

الخريطة (5) التوزيع الجغرافي للسكان الشباب ضمن الفئة العمرية (15-44 سنة) وفق الدرجة المعيارية في حضر محافظات العراق لسنة 2023.



المصدر: الجدول (4).

المستوى الرابع (- 0.50 فأقل) : توزع المستوى في ثلاث محافظات هي (القادسية، صلاح الدين، المثنى) وبنسبة (2.8% ، 2.7% ، 1.4%) حسب الترتيب، ويرجع سبب انخفاض عدد السكان الحضر في تلك المحافظات بسبب الهجرة الى العاصمة بغداد والى الأوضاع الأمنية غير المستقرة في صلاح الدين.

## 2- توزيع السكان الشباب في الريف

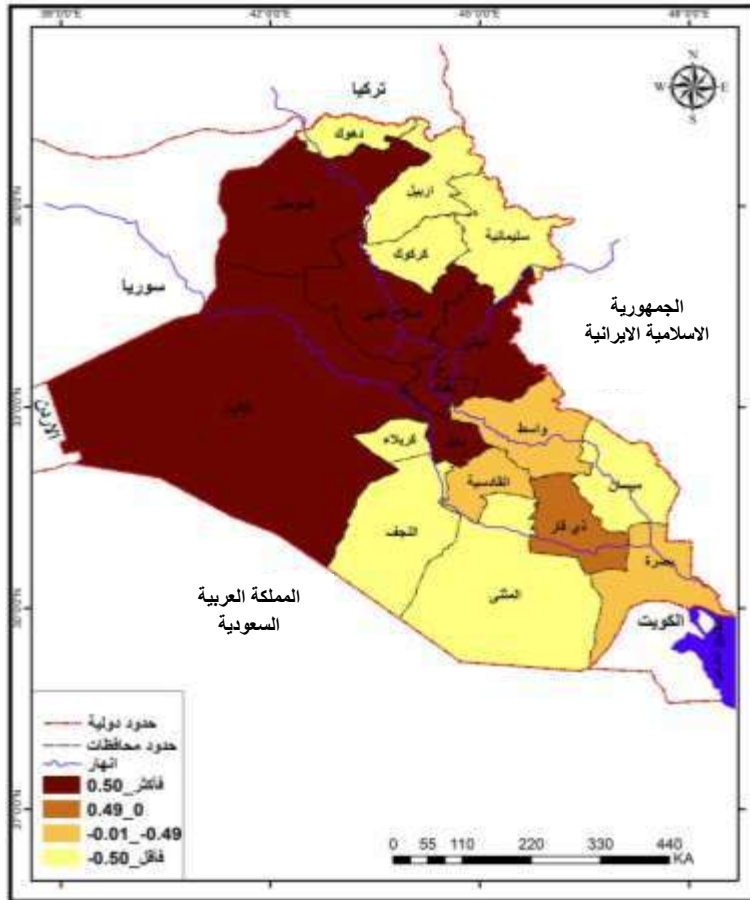
يلاحظ من خلال الجدول (4) والخريطة (6) ثمة تباين مكاني للسكان الشباب في ريف المحافظات والتي أنتظمت وفق الدرجة المعيارية في أربع مستويات وكالاتي:-

المستوى الأول (+ 0.50 فأكثر) : ظهر المستوى في ست محافظات (نينوى، بابل، بغداد، الأنبار، صلاح الدين، ديالى) وبنسبة (12.3% ، 9.2% ، 9.0% ، 8.0% ، 7.7% ، 7.4%) توالياً، ويرجع سبب ارتفاع عدد سكان الريف الى التجاوز السكاني على الأراضي الزراعية.

المستوى الثاني (+ 0.49 - 0.00): جاءت محافظة ذي قار منفردة ضمن المستوى وبنسبة (6.3%).

المستوى الثالث (- 0.01 - - 0.49) : شمل المستوى ثلاث محافظات هي (واسط، البصرة، القادسية) وبنسبة بلغت (4.7%) لكل منها.

الخريطة (6) التوزيع الجغرافي للسكان الشباب ضمن الفئة العمرية (15- 44 سنة) وفق الدرجة المعيارية في ريف محافظات العراق لسنة 2023.



المصدر: الجدول (4).

المستوى الرابع (- 0.50 فأقل) : تضمن المستوى ثمان محافظات، أذ سجلت محافظة المثنى نسبة بلغت (3.8%) وسجلت محافظات (النجف، كركوك، كربلاء) ونسبة (3.6%) لكل منها، وسجلت محافظات (السليمانية، دهوك، أربيل، ميسان) ونسبة (3.2% ، 3.0% ، 2.8% ، 2.4%) على التوالي، ويرجع سبب انخفاض عدد السكان الريف في محافظات الإقليم الى ارتفاع نسبة السكان الحضر، وفي ميسان الى تهمل الزراعة بسبب الهجرة نتيجة النقص في الحصة المائية والجفاف.

## المبحث الثاني

## التوزيع الجغرافي للسكان الشباب حسب الفئات العمرية الخمسية وبحسب النوع والبيئة

## 1- توزيع السكان الشباب حسب الفئات العمرية الخمسية وبحسب النوع (ذكور وإناث)

أن لبنية السكان العمرية والنوعية تأثير مباشر في المواليد والوفيات والزواج والهجرة والمهنة (السعدي ع.، 2013 ، ص283)، ولها مضامين اجتماعية وأقتصادية مهمة جداً من خلال توفيرها البيانات الخاصة بالتخطيط للتعليم والعمل والصحة والسكن (السعدي،، 2014 ، ص10)، وتشير الإحصاءات الحيوية أن عدد وفيات الإناث حديثي الولادة تفوق وفيات الذكور ولكن هذا العدد يقل عند تقادم العمر ولأسباب عدة منها ما يتعلق بالحروب التي تؤدي إلى ارتفاع وفيات الذكور أو بسبب الهجرة التي ينتج منها خروج أعداد كبيرة من الذكور إلى خارج البلاد (محمد، 2017 ، ص77). ويلاحظ من بيانات الجدول (5) أن أعلى نسبة للسكان الذكور في العراق سجلت ضمن الفئة العمرية (15-19 سنة) وبلغت (24.1%)، وأدنى نسبة للذكور سجلت ضمن الفئة العمرية (40-44 سنة) وبلغت (11.6%). أما بالنسبة للإناث تبين أن أعلى نسبة للسكان الإناث في العراق سجلت ضمن الفئة العمرية (15-19 سنة) وبلغت (21.0%)، وسجلت أدنى نسبة للإناث ضمن الفئة العمرية (40-44 سنة) وبلغت (12.0%). أما على مستوى المحافظات سيتم دراسة السكان الشباب حسب الفئات العمرية الخمسية وحسب النوع كالاتي:-

الجدول(5) توزيع الأهمية النسبية للسكان الشباب حسب الفئات العمرية الخمسية والنوع في محافظات العراق لسنة 2023.

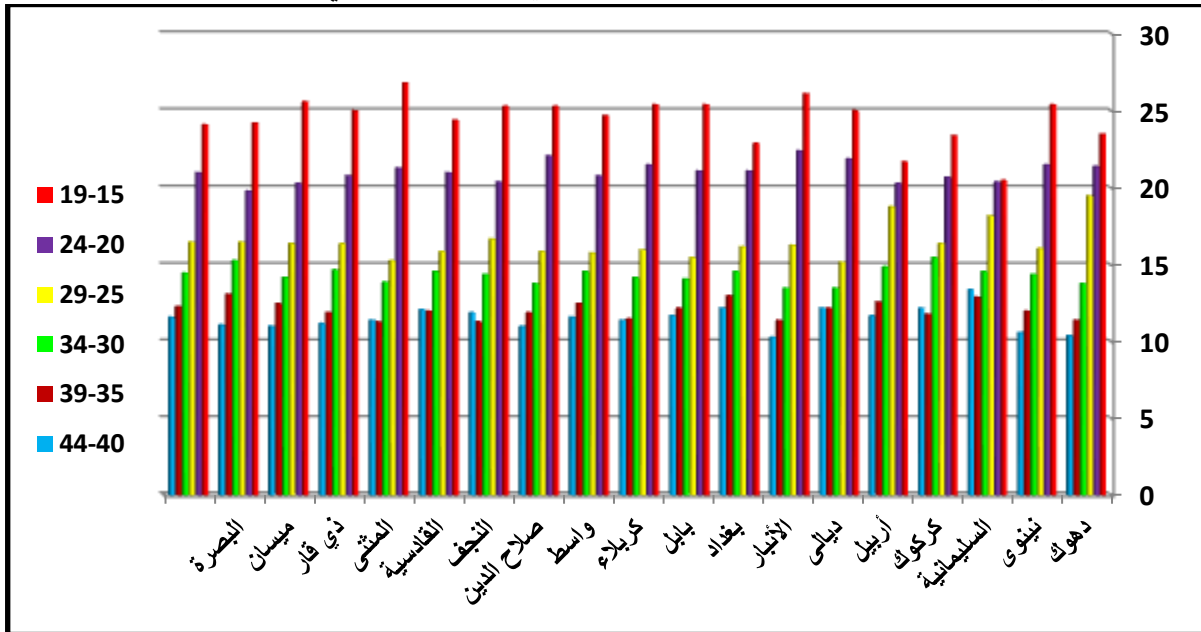
44-40		39-35		34-30		29-25		24-20		19-15		المحافظات
إناث	ذكور	إناث	ذكور	إناث	ذكور	إناث	ذكور	إناث	ذكور	إناث	ذكور	
9.7	10.4	12.5	11.4	15	13.8	19.1	19.5	21.1	21.4	22.6	23.5	دهوك
11	10.6	12.6	12	14.5	14.4	17	16.1	20.1	21.5	24.8	25.4	نينوى
13.1	13.4	14.5	12.9	15.9	14.6	17.8	18.2	19.1	20.4	19.6	20.5	السليمانية
12.6	12.2	13.5	11.8	15.5	15.5	16.8	16.4	19.3	20.7	22.3	23.4	كركوك
11.8	11.7	13.1	12.6	16.1	14.9	19.2	18.8	20.4	20.3	19.4	21.7	أربيل
12.8	12.2	14.1	12.2	15.3	13.5	15.3	15.2	19.9	21.9	22.6	25	ديالى
11.2	10.3	12.2	11.4	14.5	13.5	16	16.3	20.5	22.4	25.6	26.1	الأنبار
13.1	12.2	13.9	13	15.6	14.6	16.2	16.2	19.7	21.1	21.5	22.9	بغداد
12.2	11.7	13.2	12.2	15.1	14.1	14.8	15.5	20	21.1	24.7	25.4	بابل
12	11.4	12.9	11.5	14.5	14.2	15.1	16	21	21.5	24.5	25.4	كربلاء
12.2	11.6	13.6	12.5	15.1	14.6	15.9	15.8	19.4	20.8	23.8	24.7	واسط
11.5	11	12.5	11.9	14.3	13.8	16.7	15.9	20.4	22.1	24.6	25.3	صلاح الدين
12.2	11.9	12.6	11.3	15	14.4	15.3	16.7	19.9	20.4	25	25.3	النجف
12.6	12.1	12.6	12	14.9	14.6	16	15.9	19.6	21	24.3	24.4	القادسية
10.8	11.4	12.5	11.3	14.5	13.9	15.2	15.3	19.8	21.3	27.2	26.8	المتن
11.8	11.2	13	11.9	15.4	14.7	15.4	16.4	18.9	20.8	25.5	25	ذي قار
10.9	11	13.2	12.5	13.8	14.2	15.6	16.4	19.5	20.3	27	25.6	ميسان
10.9	11.1	13.5	13.1	15.6	15.3	16.5	16.5	19.6	19.8	23.9	24.2	البصرة
12	11.6	13.3	12.3	15.2	14.5	16.4	16.5	19.8	21	23.3	24.1	المجموع

المصدر: الملحق (2).



## أ- الذكور

ومن معطيات الجدول (5) والشكل (2) أنتظمت النسب حسب الفئات العمرية للذكور في المحافظات كالاتي:-  
 سجلت أعلى نسبة ضمن الفئة العمرية (15 - 19 سنة) في محافظة المثنى وبلغت (26.8%)، وأدنى نسبة سجلت في محافظة السليمانية (20.5%). أما في الفئة العمرية (20 - 24 سنة) فتصدرت محافظة صلاح الدين الترتيب وبنسبة (22.1%) فيما جاءت محافظة البصرة بالترتيب الأخير وبنسبة بلغت (19.8%). فيما جاءت محافظة دهوك بالمرتبة الأولى ضمن الفئة العمرية (25 - 29 سنة) وبنسبة (19.5%)، وجاءت في المرتبة الأخيرة محافظة ديالى وبنسبة (15.2%). وضمن الفئة العمرية (30 - 34 سنة) بلغت أعلى نسبة (15.5%) في محافظة كركوك، وأقل نسبة بلغت (13.5%) في كل من محافظتي ديالى والأنبار. وسجلت محافظة البصرة أعلى نسبة بلغت (13.1%) ضمن الفئة العمرية (35 - 39 سنة)، وجاءت محافظتي النجف والمثنى بأدنى نسبة بلغت (11.3%) لكل منهما. وفي الفئة العمرية (40 - 44 سنة) تصدرت محافظة السليمانية الترتيب وبنسبة (13.4%) وتذيلت محافظة الأنبار الترتيب وبنسبة (10.3%).  
 الشكل (2) توزيع الأهمية النسبية لسكان الشباب حسب الفئات العمرية الخمسية للذكور في محافظات العراق لسنة 2023.



المصدر: الجدول (5).

## ب- الإناث

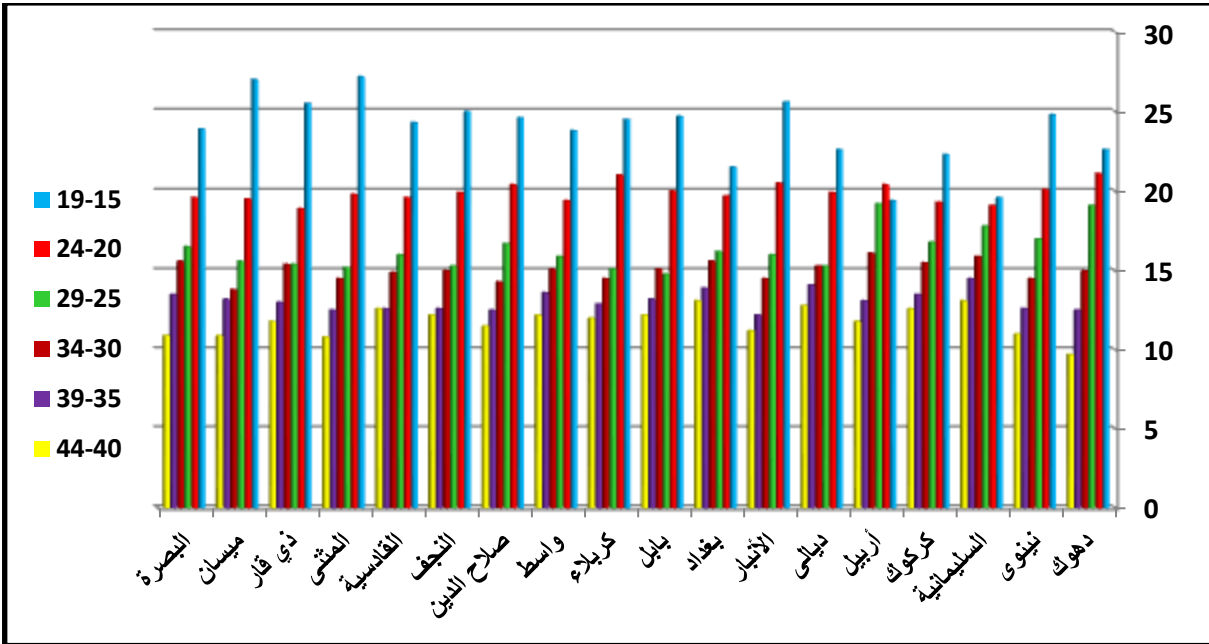
ومن خلال الجدول (5) والشكل (3) جاءت النسب حسب الفئات العمرية في المحافظات كالاتي:-  
 سجلت أعلى نسبة ضمن الفئة العمرية (15 - 19 سنة) في محافظة المثنى وبلغت (26.8%)، وأدنى نسبة سجلت في محافظة السليمانية (20.5%). أما في الفئة العمرية (20 - 24 سنة) فتصدرت محافظة صلاح الدين الترتيب وبنسبة (22.1%) فيما جاءت محافظة البصرة بالترتيب الأخير وبنسبة بلغت (19.8%). فيما جاءت محافظة دهوك بالمرتبة الأولى ضمن الفئة العمرية (25 - 29 سنة) وبنسبة (19.5%)، وجاءت في المرتبة الأخيرة محافظة ديالى وبنسبة (15.2%). وضمن الفئة العمرية (30 - 34 سنة) بلغت أعلى نسبة (15.5%) في محافظة كركوك، وأقل نسبة بلغت (13.5%) في كل من محافظتي ديالى والأنبار. وسجلت محافظة البصرة أعلى نسبة بلغت (13.1%) ضمن الفئة العمرية





(35 - 39 سنة)، وجاءت محافظتي النجف والمثنى بأدنى نسبة بلغت (11.3%) لكل منهما. وفي الفئة العمرية (40 - 44 سنة) تصدرت محافظة السليمانية الترتيب وبنسبة (13.4%) وتذلت محافظة الأنبار الترتيب وبنسبة (10.3%).

الشكل (3) توزيع الأهمية النسبية لسكان الشباب حسب الفئات العمرية الخمسية للإناث في محافظات العراق لسنة 2023.



المصدر: الجدول (6).

#### - توزيع السكان الشباب حسب الفئات العمرية الخمسية وبحسب البيئة (حضر وريف)

يعد توزيع السكان حسب الفئات العمرية الى (حضر وريف) ذا أهمية كبيرة في الدراسات الجغرافية السكانية لما يتبع هذا التوزيع من تباين في النواحي الاقتصادية والاجتماعية والديمغرافية (الهيبي، ي، 1988، ص 58)، ان الاستعانة بفئات السن الخمسية ضروري من اجل إيضاح جوانب في الدراسات السكانية التي لا يمكن الاستدلال عليها من دراسة فئات السن العريضة، لذلك فإن الدراسات السكانية التي تشمل الدراسة بحسب الفئات العمرية الخمسية تعد من افضل الدراسات التي توضح التمثيل الأكثر دقة في إعطاء الأرقام الحقيقية والواقعية (مهلهل، 2021، ص 129).

ويتضح من معطيات الجدول (6) أن أعلى نسبة لسكان الحضر في العراق سجلت ضمن الفئة العمرية (15 - 19 سنة) وبلغت (22.7%)، وسجلت أدنى نسبة ضمن الفئة العمرية (40 - 44 سنة) وبلغت (12.0%)، وأن أعلى نسبة لسكان الريف في العراق سجلت ضمن الفئة العمرية (15 - 19 سنة) وبلغت (26.0%)، وسجلت أدنى نسبة ضمن الفئة العمرية (40 - 44 سنة) وبلغت (11.4%). أما على مستوى المحافظات سيتم دراسة السكان الشباب حسب الفئات العمرية الخمسية وحسب البيئة كالآتي:-

#### أ- الحضر

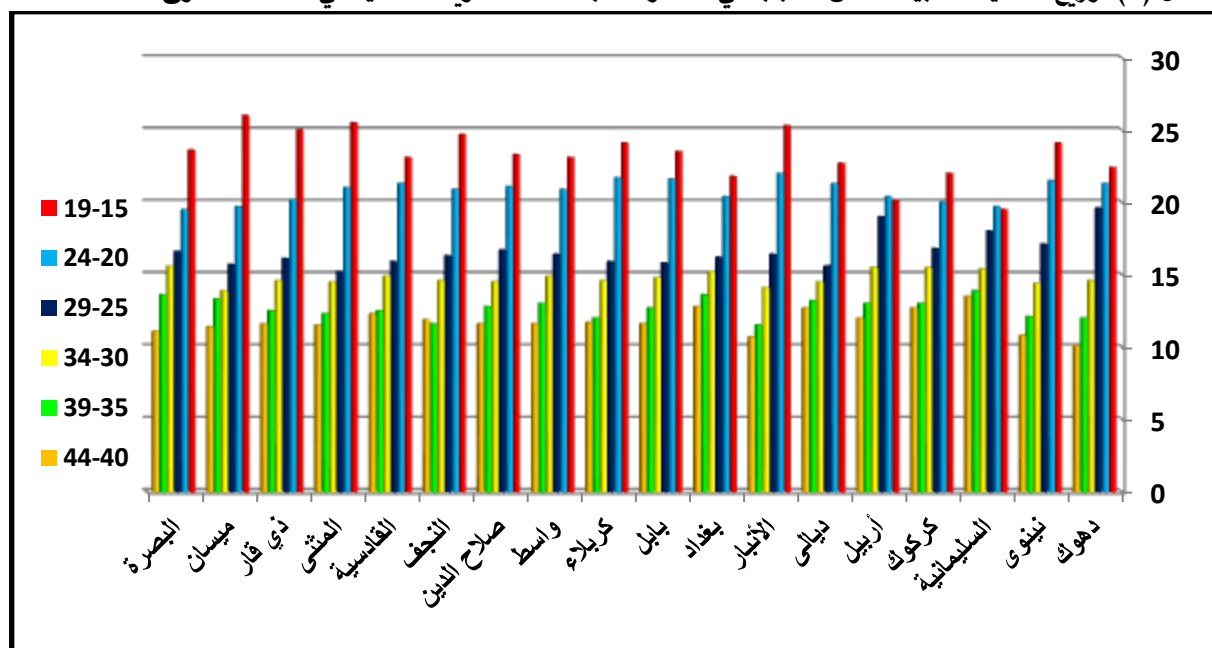
يلاحظ من معطيات الجدول (6) والشكل (4) ثمة تباين في توزيع الأهمية النسبية لسكان الشباب في حضر المحافظات، وتصدرت محافظة ميسان الترتيب وبنسبة (26.0%) ضمن الفئة العمرية (15-19) ويرجع سبب ذلك الى ارتفاع معدل الولادات أما أدنى نسبة سجلت في محافظة السليمانية بنسبة بلغت (19.5%). أما الفئة العمرية (20-24)

الجدول (6) توزيع الأهمية النسبية للسكان الشباب حسب الفئات العمرية الخمسية وحسب البيئة في محافظات العراق لسنة 2023.

44-40		39-35		34-30		29-25		24-20		19-15		المحافظات
ريف	حضر	ريف	حضر	ريف	حضر	ريف	حضر	ريف	حضر	ريف	حضر	
10	10.1	11.7	12	13.8	14.6	18.4	19.6	21	21.3	25.1	22.4	دهوك
10.9	10.8	12.6	12.1	14.5	14.4	15.6	17.1	19.7	21.5	26.7	24.1	نينوى
12	13.5	12.5	13.9	14.5	15.4	17.8	18	20	19.7	23.2	19.5	السليمانية
11.5	12.7	11.6	13	15.4	15.5	16	16.8	20.2	20	25.3	22	كركوك
10.5	12	12.3	13	15.4	15.5	19	19	19.8	20.4	23	20.1	أربيل
12.3	12.7	13.1	13.2	14.3	14.5	14.9	15.6	20.4	21.3	25	22.7	ديالى
10.7	10.7	12.1	11.5	14	14.1	15.9	16.4	20.9	22	26.4	25.3	الأنبار
11.4	12.8	12.5	13.6	14.5	15.2	15.9	16.2	20.5	20.4	25.2	21.8	بغداد
12.3	11.6	12.7	12.7	14.3	14.8	14.5	15.8	19.6	21.6	26.6	23.5	بابل
11.6	11.7	12.6	12	13.9	14.6	14.8	15.9	20.4	21.7	26.7	24.1	كربلاء
12.2	11.6	13.1	13	14.7	14.9	14.9	16.4	18.8	20.9	26.3	23.1	واسط
11	11.6	11.7	12.8	13.7	14.5	16	16.7	21.3	21.1	26.3	23.3	صلاح الدين
12.2	11.9	12.9	11.6	15	14.6	15.3	16.3	18.3	20.9	26.3	24.7	النجف
12.3	12.3	11.9	12.5	14.6	14.9	16	15.9	19	21.3	26.2	23.1	القادسية
10.6	11.5	11.6	12.3	14	14.5	15.3	15.2	20.1	21	28.4	25.5	المتن
11.4	11.6	12.2	12.5	15.7	14.6	15.6	16.1	19.2	20.2	25.9	25	ذي قار
9.7	11.4	11.7	13.3	14.3	13.9	16.9	15.7	20.4	19.7	27	26	ميسان
10.3	11.1	12.2	13.6	14.7	15.6	16	16.6	20.6	19.5	26.2	23.6	البصرة
11.4	12	12.3	13	14.5	15	15.8	16.7	20	20.6	26	22.7	المجموع

المصدر: الملحق (3).

الشكل (4) توزيع الأهمية النسبية للسكان الشباب في الحضر حسب الفئات العمرية الخمسية في محافظات العراق لسنة 2023.



المصدر: الجدول (6).

جاءت محافظة الأنبار بأعلى نسبة وبلغت (22.0%) بسبب تحسن الوضع الأمني في المحافظة أدى إلى الاستقرار، فضلاً عن عودة النازحين إلى المحافظة، وأدنى نسبة في محافظة البصرة بنسبة بلغت (14.5%)، وجاءت محافظة دهوك بأعلى نسبة للحضر في الفئة العمرية (29-25) وبلغت (19.6%) لتحسن الأوضاع الاقتصادية والتعليمية والصحية. وأقل نسبة في محافظة المتن (15.2%) وبسبب الفقر المدقع الذي تعيشه المحافظة مما أدى إلى تطوع الشباب ضمن

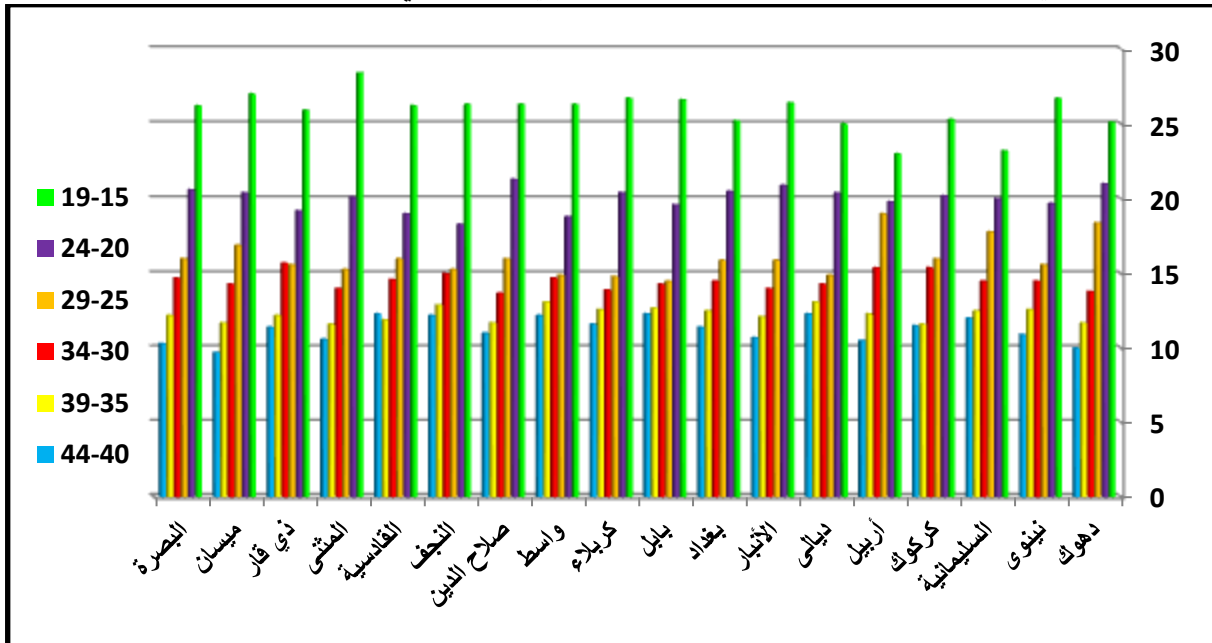


هذه الفئة في صفوف القوات الأمنية ومشاركتهم في المعارك ضد عصابات داعش الإرهابية وبالتالي توفي الكثير منهم. أما الفئة العمرية (30-34) تصدرت محافظة البصرة بأعلى نسبة بلغت (15.6%) وأدنى نسبة في محافظة ميسان بلغت (13.9%) وبلغت أعلى نسبة في الفئة العمرية (35-39) في محافظة السليمانية (13.9%) وأدنى نسبة سجلت في محافظة الأنبار بلغت (11.5%). أما الفئة العمرية (40-44) جاءت محافظة السليمانية بأعلى نسبة بلغت (13.5%) وأقل نسبة في محافظة دهوك (10.1%).

### ب- الريف

يلاحظ من الجدول (6) والشكل (5) وضمن الفئة العمرية (15-19) تصدر محافظة المثنى وبأعلى نسبة بلغت (28.4%) لأنها من المحافظات التي يعتمد سكانها على النشاط الزراعي، وأدنى نسبة سجلت في محافظة أربيل (23.0%) لأنها أكثر تطوراً و تحضراً. وفي الفئة العمرية (20-24) تصدرت محافظة صلاح الدين بأعلى نسبة (21.3%) بينما جاءت محافظة النجف بأدنى نسبة بلغت (18.3%)، أما ضمن الفئة العمرية (25-29) جاءت محافظة أربيل بأعلى نسبة بلغت (19%) وسجلت أدنى نسبة في محافظة بابل بلغت (14.5%). أما الفئة العمرية (30-34) جاءت محافظة ذي قار بأعلى نسبة بلغت (15.7%) وأدنى نسبة في محافظة صلاح الدين (13.7%)، أما الفئة العمرية (35-39) فتصدرت كل من محافظتي ديالى وواسط وبأعلى نسبة بلغت (13.1%) لكل منهما، وأدنى نسبة في محافظتي كركوك والمثنى وبلغت (11.6%) لكل منهما. وضمن الفئة العمرية (40-44) تصدرت محافظتي بابل والقادسية وبأعلى نسبة بلغت (12.3%) لكل منهما وأدنى نسبة في محافظة ميسان بلغت (9.7%) ويرجع سبب ذلك الى ارتفاع معدلات الوفيات ضمن هذه الفئة.

الشكل (5) توزيع الأهمية النسبية للسكان الشباب حسب الفئات العمرية الخمسية في حضر محافظات العراق لسنة 2023.



المصدر: الجدول (6).



## الأستنتاجات

- 1- بلغ مجموع السكان الشباب في العراق (19616544) نسمة، وشكل أعلى عدد لهم في الفئات العمرية (15 - 44 سنة) في محافظة بغداد وبلغ (4253744) نسمة، فيما شكل أقل عدد لهم في محافظة المثنى (412301) نسمة.
- 2- بلغ مجموع الذكور (9915554) نسمة ضمن الفئات العمرية (15 - 44 سنة)، فيما بلغ مجموع الإناث ضمن الفئة نفسها (9700990) نسمة. وتصدرت محافظة الأنبار الذكور بأهمية نسبية بلغت (51.4%)، وجاءت محافظة ميسان بأقل نسبة بلغت (49.7%)، أما الإناث فتصدرت محافظة ميسان بأهمية نسبية بلغت (50.3%) وجاء محافظة الأنبار بأدنى نسبة بلغت (48.6%)، وبلغت نسبة النوع في العراق (102.2%)، أذ سجلت محافظة الأنبار أعلى نسبة نوع بلغت (105.7%)، وأقل نسبة بلغت (98.7%) في محافظة ميسان.
- 3- بلغ مجموع الشباب في حضر منطقة البحث (13942805) نسمة ضمن الفئات العمرية (15 - 44 سنة)، فيما بلغ مجموعهم في الريف (5673739) نسمة. وسجلت محافظة بغداد في الحضر أعلى بنسبة (26.8%)، وجاءت محافظة المثنى بأدنى نسبة (1.4%)، أما في الريف جاءت محافظة نينوى بأعلى نسبة (12.3%) وجاء محافظة ميسان بأقل نسبة بلغت (2.4%).
- 4- سجلت الفئة العمرية (15 - 19 سنة) أعلى نسبة بلغت (23.7%) وسجلت الفئة نفسها حسب النوع أعلى نسبة للذكور والإناث بلغت (24.1% ، 23.3%) على التوالي، فيما جاءت الفئة العمرية (40 - 44 سنة) بأدنى نسبة بلغت (11.8%) وسجلت الفئة نفسها حسب النوع أقل نسبة للذكور والإناث بلغت (11.6% ، 12.0%) على الترتيب.
- 5- سجلت الفئة العمرية (15 - 19 سنة) حسب البيئة أعلى نسبة للحضر والريف بلغت (22.7% ، 26.0%) على التوالي، فيما جاءت الفئة العمرية (40 - 44 سنة) حسب البيئة بأقل نسبة للحضر والريف بلغت (12.0% ، 11.4%) على الترتيب.

## المقترحات

- 1- نظراً لتباين نسبة النوع بين المحافظات ذات الطابع الريفي والحضري نتيجة الهجرة، لذا فمن الضروري اتخاذ الإجراءات الخاصة بالحد من الهجرة من الريف إلى المدن والتشجيع على الهجرة المعاكسة من المدينة الى الريف.
- 2- على الجهات ذات العلاقة توفير فرص العمل للشباب بهدف تحسين مستواهم المعاشي وتشجيعهم للبقاء في محافظاتهم وتقليل حجم الهجرة إلى المراكز الحضرية، لاسيما في محافظة بغداد.
- 3- تطوير المراكز الحضرية في المحافظات وذلك عن طريق رفع مستوى الخدمات. وعلى وجه الخصوص الخدمات الصحية والتعليمية والترفيهية بشكل يوازي ما هي عليه في مدينة بغداد.
- 4- نظراً لكون الفئة (15-44 سنة) تكاد تقترب من نصف مجموع السكان في العراق لذا لا بد من توفير كافة الخدمات والبنى التحتية وتوفير فرص العمل لهذه الشريحة من المجتمع.
- 5- تحقيق تكافؤ الفرص بين الذكور والإناث وخاصة في مجال العمل والتنقل من فرص الهجرة للذكور إلى خارج القطر لاسيما الشباب منهم.

## المراجع

- أبو صبحة، كايد عثمان. 2010. *جغرافية المدن، ط3*. عمان: دار وائل للنشر.
- جمهورية العراق، وزارة التخطيط والتعاون الأثمائي الجهاز المركزي للإحصاء وتكنولوجيا المعلومات. 2011. *التقرير التحليلي للمسح الوطني للفتوة والشباب، نحو استراتيجية وطنية لشباب العراق*.
- الحديثي، طه حمادي. 1988. *جغرافية السكان*. الموصل: دار الكتب للطباعة والنشر.
- السعدي، عباس فاضل. 2002. *جغرافية السكان، الجزء الثاني*. بغداد: دار الكتب للطباعة والنشر.
- السعدي، عباس فاضل. المصدر نفسه.
- السعدي، عباس فاضل. 2013. *سكان العراق، دراسات في أسسه الديموغرافية وتطبيقاته الجغرافية، ط1*. بغداد: مكتب الغفران للخدمات الطباعية.
- السعدي، عباس فاضل. (2014). *خصائص البنية السكانية لمحافظة كربلاء وأبعادها الديموغرافية، ط1*. بغداد: مركز كربلاء للدراسات والبحوث.
- العتيبي، سامي عزيز عباس، أياد عاشور الطائي. 2013. *الإحصاء والنمذجة في الجغرافية*. بغداد: مطبعة الأمانة.
- علاوي، إبراهيم عبد. 2017. *تحليل جغرافي للهجرة الداخلية في محافظة بغداد، رسالة ماجستير (غير منشورة)*. الجامعة المستنصرية، كلية التربية.
- اللجنة الوطنية للسياسات السكانية. 2011. *حالة سكان العراق 2010*. مؤتمر القاهرة للسكان والأهداف الإنمائية للألفية.
- محمد، أنور مهدي هدهد. 2019. *الخصائص الديموغرافية والأقتصادية لسكان العشوائيات في محافظة النجف، رسالة ماجستير (غير منشورة)*. جامعة الكوفة، كلية التربية للبنات.
- مهلهل، قحطان عدنان. 2021. *التباين المكاني للتركيب العمري والنوعي لسكان محافظة بغداد لعامين (1997-2018)*، رسالة ماجستير (غير منشورة). جامعة بغداد، كلية التربية للعلوم الإنسانية.
- الهيبي، صبري فارس. 2022. *جغرافية السكان، ط1*. عمان: دار صفا للنشر والتوزيع.
- الهيبي، يوسف يعقوب. 1988. *قضاء هيت دراسة في الجغرافية الإقليمية، رسالة ماجستير (غير منشورة)*. جامعة بغداد، كلية الآداب.

the reviewer

Abu Sabha, Kayed Othman. (2010, pp. 38 - 40). Geography of Cities, 3rd edition. Amman: Wael Publishing House.

The Republic of Iraq, Ministry of Planning and Development Cooperation Central Agency for Statistics and Technology Information. (2011, p. 22). The analytical report of the National Survey of the Fatwa and Youth, towards a national strategy for the youth of Iraq .

Al -Hadithi, Taha Hammadi. (1988, p. 517). The geography of the population. Mosul: Dar Al -Kutub for Printing and Publishing.

Al -Saadi, Abbas Fadel. (2002, p. 729). The geography of the population, the second part. Baghdad: Dar Al -Kutub for Printing and Publishing.

Al -Saadi, Abbas Fadel. (P. 743). The same source.

Al -Saadi, Abbas Fadel. (2013, p. 283). The inhabitants of Iraq, studies in its demographic foundations and geographical applications, 1st floor. Baghdad: The forgiveness office for theater services.

Al -Saadi, Abbas Fadel. (2014, p. 10). The characteristics of the population structure of Karbala Governorate and its demographic dimensions, 1st floor. Baghdad: Karbala Center for Studies and Research.

Al -Otaibi, Sami Aziz Abbas, Iyad Ashour Al -Taie. 2013. Statistics and modeling in geography. Baghdad: Al -Amara Press.

Allawi, Ibrahim Abd. (2017, p. 200). Geographical analysis of internal migration in Baghdad Governorate, Master Thesis (unpublished). Al -Mustansiriya University, College of Education.

The National Population Policy Committee. (2011, p. 15). The case of the residents of Iraq 2010. Cairo Conference on Population and Millennium Development Goals.

Muhammad, Anwar Mahdi Hudhd. (2019, p. 77). Demographic and economic characteristics of the slums in Najaf Governorate, Master Thesis (unpublished). Kufa University, College of Education for Girls.

Mallal, Qahtan Adnan. (2021, p. 129). The spatial difference of the age and the qualitative composition of the residents of Baghdad Governorate for two years (1997-2018), Master Thesis (unpublished). Baghdad University, College of Education for Humanities.

Al -Hiti, Sabri Faris. (2022, p. 30). The geography of the population, 1st floor. Amman: Dar Safa for Publishing and Distribution.

Al -Hiti, Youssef Yaqoub. (1988, p. 58). Hit spending a study in regional geography, Master Thesis (unpublished). Baghdad University, College of Arts.

## الملاحق

الملاحق (1) التوزيع العددي للسكان الشباب حسب الفئات العمرية الخمسية في محافظات العراق لسنة 2023.

المجموع	44-40	39-35	34-30	29-25	24-20	19-15	المحافظات
691272	69618	82572	99544	133334	146843	159361	دهوك
1836530	198923	225784	264961	303967	381910	460985	نينوى
1222279	161892	167362	186333	220092	241575	245025	السليمانية
825762	102459	104437	127881	136876	165303	188806	كركوك
1002923	117906	128942	155477	190772	203910	205916	أربيل
843458	105065	110830	121600	128769	176011	201183	ديالى
919897	98584	108293	128820	148660	197552	237988	الأنبار
4253744	537841	571156	642770	688419	869605	943953	بغداد
1044239	124774	132492	152130	158206	214973	261664	بابل
624812	73012	76118	89637	97117	133072	155856	كربلاء
697378	82729	91030	103458	110444	140353	169364	واسط
818096	92104	99816	115106	133388	173647	204035	صلاح الدين
744496	89345	89113	109491	119154	150215	187178	النجف
647771	79864	79561	95620	103372	131767	157587	القادسية
412301	45703	49127	58675	62791	84693	111312	المتن
1051013	120969	130899	157595	167390	208579	265581	ذي قار
545459	59735	70151	76238	87472	108583	143280	ميسان
1435114	157894	190897	221632	236720	282604	345367	البصرة
19616544	2318417	2508580	2906968	3226943	4011195	4644441	المجموع

المصدر: جمهورية العراق، وزارة التخطيط والتعاون الإنمائي، الجهاز المركزي للإحصاء وتكنولوجيا المعلومات، تقديرات سكان العراق لسنة 2013.

الملحق (2) التوزيع العددي للسكان الشباب حسب الفئات العمرية الخمسية وبحسب النوع في محافظات العراق لسنة 2023.

المجموع		44-40		39-35		34-30		29-25		24-20		19-15		المحافظات
إناث	ذكور	إناث	ذكور	إناث	ذكور	إناث	ذكور	إناث	ذكور	إناث	ذكور	إناث	ذكور	
342943	348329	33381	36237	42979	39593	51474	48070	65300	68034	72295	74548	77514	81847	دهوك
903320	933210	99727	99196	113518	112266	130635	134326	153654	150313	181690	200220	224096	236889	نينوى
606644	615635	79335	82557	88170	79192	96530	89803	107904	112188	116046	125529	118659	126366	السليمانية
410071	415691	51824	50635	55151	49286	63617	64264	68836	68040	79157	86146	91486	97320	كركوك
495102	507821	58567	59339	64805	64137	79761	75716	95196	95576	100862	103048	95911	110005	أربيل
416925	426533	53237	51828	58820	52010	63960	57640	63767	65002	82772	93239	94369	106814	ديالى
447235	472662	49904	48680	54502	53791	64926	63894	71489	77171	91842	105710	114572	123416	الأنبار
2092816	2160928	274657	263184	289958	281198	327557	315213	338208	350211	412418	457187	450018	493935	بغداد
517514	526725	63085	61689	68454	64038	77861	74269	76665	81541	103688	111285	127761	133903	بابل
309867	314945	37164	35848	39854	36264	44852	44785	46810	50307	65217	67855	75970	79886	كربلاء
343214	354164	41777	40952	46823	44207	51821	51637	54541	55903	66586	73767	81666	87698	واسط
404497	413599	46579	45525	50728	49088	57819	57287	67493	65895	82288	91359	99590	104445	صلاح الدين
372290	372206	45267	44078	46966	42147	55977	53514	56893	62261	74261	75954	92926	94252	النجف
320700	327071	40369	39495	40381	39180	47807	47813	51443	51929	62913	68854	77787	79800	القادسية
205494	206807	22111	23592	25649	23478	29869	28806	31185	31606	40739	43954	55941	55371	المتن
521822	529191	61531	59438	67963	62936	80092	77503	80416	86974	98737	109842	133083	132498	ذي قار
274517	270942	29956	29779	36267	33884	37847	38391	42889	44583	53608	54975	73950	69330	ميسان
716019	719095	78428	79466	96456	94441	111906	109726	118128	118592	140055	142549	171046	174321	البصرة
9700990	9915554	1166899	1151518	1287444	1221136	1474311	1432657	1590817	1636126	1925174	2086021	2256345	2388096	المجموع

المصدر: جمهورية العراق، وزارة التخطيط والتعاون الإنمائي، الجهاز المركزي للإحصاء وتكنولوجيا المعلومات، تقديرات سكان العراق لسنة 2013.



الملحق (3) التوزيع العددي للسكان الشباب حسب الفئات العمرية الخمسية وبحسب البيئة في محافظات العراق لسنة 2023.

المجموع		44-40		39-35		34-30		29-25		24-20		19-15		المحافظات
ريف	حضر	ريف	حضر	ريف	حضر	ريف	حضر	ريف	حضر	ريف	حضر	ريف	حضر	
168625	522647	16851	52767	19642	62930	23335	76209	31100	102234	35333	111510	42364	116997	دهوك
700421	1136109	76325	122598	87957	137827	101341	163620	109661	194306	138212	243698	186925	274060	نينوى
181422	1040857	21829	140063	22728	144634	26279	160054	32176	187916	36266	205309	42144	202881	السليمانية
203195	622567	23335	79124	23645	80792	31269	96612	32522	104354	40934	124369	51490	137316	كركوك
159932	842991	16799	101107	19589	109353	24587	130890	30402	160370	31715	172195	36840	169076	أربيل
419087	424371	51364	53701	54766	56064	59996	61604	62548	66221	85617	90394	104796	96387	ديالى
451502	468395	48426	50158	54484	53809	63077	65743	71787	76873	94348	103204	119380	118608	الأنبار
513065	3740679	58430	479411	64381	506775	74191	568579	81818	606601	105048	764557	129197	814756	بغداد
523116	521123	64007	60767	66339	66153	74978	77152	75972	82234	102618	112355	139202	122462	بابل
202729	422083	23614	49398	25546	50572	28240	61397	29979	67138	41304	91768	54046	101810	كربلاء
265684	431694	32512	50217	34802	56228	39108	64350	39467	70977	50014	90339	69781	99583	واسط
439225	378871	48322	43782	51349	48467	60283	54823	70070	63318	93544	80103	115657	88378	صلاح الدين
205023	539473	24968	64377	26472	62641	30686	78805	31378	87776	37510	112705	54009	133169	النجف
264048	383723	32604	47260	31538	48023	38586	57034	42130	61242	50088	81679	69102	88485	القادسية
214274	198027	22869	22834	24844	24283	29967	28708	32758	30033	43032	41661	60804	50508	المتنى
359319	691694	40947	80022	43974	86925	56545	101050	55913	111477	69051	139528	92889	172692	ذي قار
138560	406899	13478	46257	16239	53912	19766	56472	23401	64071	28225	80358	37451	105829	ميسان
264512	1170602	27360	130534	32158	158739	38898	182734	42283	194437	54575	228029	69238	276129	البصرة
5673739	13942805	644040	1674377	700453	1808127	821132	2085836	895365	2331578	1137434	2873761	1475315	3169126	المجموع

المصدر: جمهورية العراق، وزارة التخطيط والتعاون الإنمائي، الجهاز المركزي للإحصاء وتكنولوجيا المعلومات، تقديرات سكان العراق لسنة 2013.