

## الانتماء الاجتماعي لدى طلبة المرحلة الثانوية

م. د اسحاق فيصل عزيز محمد

[ishaac1990@gmail.com](mailto:ishaac1990@gmail.com)

المديرية العامة لتربية ديالى

م. د ليث خالد ناجي

[Laithkhaled533@gmail.com](mailto:Laithkhaled533@gmail.com)

المديرية العامة لتربية ديالى

---

### ملخص البحث

يهدف البحث التعرف الى :

- 1- الانتماء الاجتماعي لدى طلبة المرحلة الثانوية .
  - 2- دلالة الفروق الإحصائية في الانتماء الاجتماعي لدى طلبة المرحلة الثانوية بحسب متغيري النوع (ذكور- اناث) .
- ومن اجل تحقيق اهداف البحث قام الباحثين بتبني مقياس الانتماء الاجتماعي وفق نظرية (تاجفل وتيرنر) (Tagfal, Turner: 1986) وتكون المقياس من (25) فقرة، وتم التحقق من الصدق الظاهري وثبات المقياس بطريقة الاختبار اعادة الاختبار وبلغ معامل الثبات (0,83)، وتم عرض المقياس على عدد من المختصين والمحكمين .
- حيث ان العينة للبحث بلغت (400) من طلبة المرحلة الثانوية، وتم استخدام الباحثين الوسائل الاحصائية الاتية (الاختبار التائي لعينة واحدة ، والاختبار التائي لعينتين مستقلتين، ومعامل ارتباط بيرسون، وكذلك استعمال الحقيبة الاحصائية (spss)، وتبين من خلال النتائج انه يوجد انتماء اجتماعي لدى عينة البحث، وكذلك لا توجد هناك فروق ذات دلالة احصائية في الانتماء الاجتماعي تبعاً لمتغير النوع (ذكور- اناث)، وخرج البحث بعدد من التوصيات والمقترحات .
- الكلمات المفتاحية : الانتماء الاجتماعي، طلبة المرحلة الثانوية .

## **The Social affiliation Among Secondary Stage Students**

**Dr. Ishaac Faisal Aziz Mohammed**

**[ishaac1990@gmail.com](mailto:ishaac1990@gmail.com)**

**General Directorate of Education in Diyala**

**Dr. Layth Khalid Najy**

**[Laithkhaled533@gmail.com](mailto:Laithkhaled533@gmail.com)**

**General Directorate of Education in Diyala**

### **Abstract**

This study aims to examine:

- 1- Social belonging among secondary school students.
- 2- The significance of statistical differences in social belonging among.

secondary school students according to gender variables (males - females). To achieve the research objectives, the researchers adopted the Social Belonging Scale based on the theory of (Tagfal and Turner: 1986). The scale consisted of (25) items. Apparent validity and reliability of the scale were verified using the test-retest method, with a reliability coefficient of (0.83). The scale was then presented to a number of specialists and arbitrators.

The sample for the research amounted to (400) secondary school students, and the researchers used the following statistical methods (t-test for one sample, t-test for two independent samples, Pearson correlation coefficient, and also the use of the statistical package (spss), and it became clear from the results that there is social affiliation among the research sample, and also there are no statistically significant differences in social affiliation according to the gender variable (males - females), and the research came out with a number of recommendations and proposals.

**Keywords:** The Social affiliation, Secondary School Students.

## الفصل الاول :

### مشكلة البحث :

نحنُ بحاجة لتتعلم كيف نتعامل مع ضغوط الحياة التي يتعرض لها طلبة المرحلة الثانوية بفاعلية لما تسببه من اثار سلبية لهم، وكذلك تطوير الطرق لمواجهة الضغوط وادارتها حتى لا يصابون بالاضطراب النفسي (عبد المعطى, 2006: 97). من خلال مراحل الحياة المختلفة يواجه الافراد الكثير من المواقف التي يواجه الفرد خلال مراحل حياته المختلفة العديد من المواقف الجديدة التي يفترض تقديم استجابات متباعدة وجديدة وتكون مغايرة عن الاستجابات المعتادة التي اعتاد عليها الافراد الآخرين، ولذا يتوجب على أنظمتنا التعليمية والتربوية انتاج طلبة يمتلكون المعرفة التي تمكنهم من مواجهة متطلبات الحياة الجديدة التي يواجهونها في زمن التغير والسرعة والتقدم التكنولوجي، وكذلك تقديم استجابات تكون متوافقة مع طبيعة المواقف التي تواجههم (الفيل، 2014: 79).

حيث ان الانتماء الاجتماعي يصعب الوصول اليه وذلك لأسباب كثيرة منها ضغوط الحياه المتباعدة التي يتعرض لها الافراد والنزاعات الداخلية التي ممكن ان تحدث بين غرائزهم المختلفة من جانب والنزاعات الخارجية التي تحدث بينهم وبين المجتمع من جانب اخر، مما يستوجب اجراء العديد من الدراسات في محاوله لتحقيق نسبه اعلى من الانتماء الاجتماعي لدى الافراد، الا ان علماء النفس ولسنين طوال كان اهتمامهم ضعيف بما يخص الانتماء الاجتماعي، في حين بقت المتغيرات السلبية من القلق والاكتئاب والتعاسة وغيرها لها اهتمام اكبر من المتغيرات الايجابية مما كون صورة لدى العامة من الناس بان علم النفس يرتبط بالمتغيرات السلبية من اضطرابات عقلية ونفسية (أرجايل، 1993: 149).

ان ضعف الانتماء الاجتماعي لدى الافراد قد ينتج عنه الكثير من السلبيات على مستوى الفرد نفسه والمجتمع ايضاً، ومن هذه السلبيات هي الانعزال وقلة التفاعل مع الافراد الآخرين، حيث ان الفرد الذي لا يمتلك الانتماء الاجتماعي قد ينعزل عن الافراد الآخرين مما يكون لديه الشعور بالوحدة والاكتئاب، وضعف الدعم العاطفي والنفسي، حيث ان قلة الروابط الاجتماعية ينتج عنها ضعف الدعم في الاوقات الصعبة، وكذلك ضعف التقدير لنفسه، اي بمعنى الشعور بعدم الانتماء والقبول وينتج عنه ضعف الثقة بنفسه، ويكون شعور لديه بأنه غير مهم في المجتمع، وبالتالي مشاركاته وتفاعلاته في المجتمع ضعيفة، وان ضعف الانتماء والهوية الاجتماعية قد لا يشعر الفرد هو جزء من المجتمع (الكندري، 2005: 116).

لذلك ان الباحثين يحاولون الاجابة عن التساؤل الاتي : هل هناك انتماء اجتماعي لدى طلبة المرحلة الثانوية ..؟

### أهمية البحث :

ان البيئة المدرسية واطح بالذكر المرحلة الثانوية اي الفترة العمرية هذه لها دور كبير في تكوين وتنشئه الشخصية للطلبة وكذلك تنمية الانتماء الاجتماعي لديهم من خلال التفاعل مع اقرانهم الطلبة وكذلك عن طريق الانشطة التي يقومون بها داخل

المدرسة وبالتالي يؤدي الى اكتساب الخبرات وزيادة الدافعية لديهم ( Kelly63: 2007 ,

ان من مظاهر الصحة النفسية هو الانتماء الاجتماعي وذلك لما له من اهميته في تنشئة الفرد وتكوين شخصيه ، حيث ان الافراد الذين ينتمون ويتفاعلون مع المجتمع الذي ينتمون اليه بأساليب وطرق صحيحة لا يتعرضون للأمراض النفسية، على العكس من الافراد الذين يكون تفاعلهم قليل وبأساليب وطرق غير صحيحة حيث تكون اصابتهم مرتفعة بالأمراض النفسية (احمد، 2014: 14).

وان دايفيد (david, 2013) يرى انه يمكن ان نتنبأ بنتائج ايجابية وضرورية ومهمة من اجل تعزيز الصحة النفسية للأشخاص عن طريق الانتماء الاجتماعي، وانه يحتوي على نهجاً وتأكيداً ايجابياً للتعامل مع الضغوطات والصعوبات التي تواجه الافراد في مكان العمل (david, 2013 : 121).

واوضحت دراسة أوور (Eur, 2016) التي بينت من خلال دراستها طبيعة العلاقة بين السعادة النفسية والانتماء الاجتماعي وبينت النتائج ان هناك علاقة ايجابية داله احصائياً وكذلك بينت ان هناك دور كبير للانتماء الاجتماعي في تحقيق السعادة النفسية (Eur, 2016: 32) . وان الافراد الذين يمتلكون الانتماء الاجتماعي يكون لديهم شعور عالي بالأمن النفسي والتمتع به، وذلك من خلال تفاعل الايجابي للأفراد مع البيئة الاجتماعية التي ينتمون اليها (الساعدي، 2014: 13).

ويعتبر الانتماء الاجتماعي من المتطلبات الضرورية والمهمة للحياة، وذلك انه يلتقي بالفطرة وان الافراد ذو طابع اجتماعي كما وضحه وذكره (ارسطو) قديماً، وذلك تستوجب مطالب التحضر جميعها وتلزمه الحضارة المعاصرة وذلك لصعوبة المهمة وقد يسوده الرضا والصفاء احياناً او السخط والاستياء احياناً اخرى. (احمد، 2014: 10).

ان اهمية الانتماء الاجتماعي كبيرة في مجال البحث العلمي وفي مجال العمل ايضاً وذلك عن طريق النتائج التي وضحتها الدراسات الحديثة، والتي من خلالها تؤكد على اهمية الانتماء الاجتماعي والاتصال داخل جماعة البحث العلمي وجماعة العمل حيث تجري مناقشة الافكار والمعلومات (إحسان، 2015: 7).

وان (ماسلو) قد وضع من خلال نظريته ان للحاجات الاجتماعية دور كبير ومهم المتمثل بالاحترام والتقدير والانتماء، وذلك لكون الشخص من وجهه نظره وبطبيعته كائن اجتماعي لا يستطيع ان يعيش بمعزل عن الافراد الآخرين، فهو دائماً يتصل ويتفاعل معهم من اجل ان يوضح الجانب الاجتماعي المهم بطبيعته الانسانية وعندما لا يكون هناك اتصال بهم ولا تفاعل معهم فان ذلك ينتج عنه الشعور بالاكئاب والقلق (الجبوري، 2013: 9).

من خلال ما تقدم يمكن تلخيص أهمية البحث الحالي بما يلي:

أولاً: أهمية النظرية:

- أهمية وطبيعة المرحلة الثانوية وذلك كونها الطاقة البشرية ونقطة التي لا يمكن تجاهلها في الحياة العملية والعلمية من اجل خدمة المجتمع .

- إن دراسة المتغير هذا وهو الانتماء الاجتماعي يشكل إضافة جديدة وعلمية متواضعة يسعى الباحثين من خلالها تسليط الضوء على متغير في غاية الأهمية بالنسبة لطلبة المرحلة الثانوية وللمجتمع أيضاً، فمن خلاله يعمل على تطور وتحقيق الرفاهية في المؤسسة التعليمية، وكذلك يأمل الباحثين ان يساهم بحثهم في لفت نظر الجهات المعنية من اجل الاهتمام بموضوع الانتماء الاجتماعي وكذلك بطلبة المرحلة الثانوية .

- قلة الدراسات التي تطرقت لهذا المتغير على المستوى المحلي والمستوى العربي على حد علم الباحثين.

- وان الافراد الذين لديهم انتماء اجتماعي تكون لديهم إيجابية كبيرة وذلك لكونهم يكونون قادرين على التفاعل والتعامل مع الضغوطات في الحياة .

- ان الشخص الذي يمتلك الانتماء الاجتماعية حيث يوجد لديه حس داخلي اتجاه ذاته وما يفكر به الافراد الآخرين اتجاهه.

#### ثانياً: الأهمية التطبيقية:

ان البحث الحالي يسعى من الناحية التطبيقية الى:

- تتبين أهمية البحث في قياس وتشخيص الانتماء الاجتماعي لدى طلبة المرحلة الثانوية.

#### أهداف البحث :

يهدف البحث التعرف الى :

- 1- الانتماء الاجتماعي لدى طلبة المرحلة الثانوية .
- 2- دلالة الفروق الإحصائية في الانتماء الاجتماعي لدى طلبة المرحلة الثانوية بحسب متغيري النوع (ذكور- إناث) .

#### حدود البحث :

يتحدد البحث بطلبة المرحلة الثانوية لقضاء بعقوبة في محافظة ديالى ومن كلا النوعين (ذكور، إناث) وللعام الدراسي (2024- 2025) .

#### تحديد المصطلحات :

اولاً: الانتماء الاجتماعي (The Social affiliation) عرفه :

- (تاجفل وتيرنر) (Tagfal, Turner: 1986): ويعني به العلاقة النفسية التي تكون مشتركة فيما بين افراد المجموعة والوعي عند عناصرها بأن لديهم مصير جماعة مشتركة وهوية جماعية مشتركة (رحيم، 2018: 10).

#### - التعريف النظري:

والباحثين تبني تعريف (بيلز ) ( Bales, 1950 ) وذلك لاعتمادهم على نظريته.

#### - التعريف الاجرائي :

هو القيمة التي يحصل عليها المستجيب ( افراد العينة) عن طريق الاجابة على مقياس الانتماء الاجتماعي .

## الفصل الثاني

### مفهوم الانتماء الاجتماعي (The Social affiliation):

حيث ان مفهوم الانتماء الاجتماعي يتضمن عدد توقعات من اطراف الذين يشاركون فيه جميعاً، وايضاً يتضمن الانتماء الاجتماعي سلوك الشخص على وفق المعايير عن طريق الاشارات واللغة والرموز وادراك الشخص الاجتماعي، وان الثقافة للفرد والاشخاص الآخرين تكون نمط الانتماء الاجتماعي (علي، 2010: 38).

#### أسس الانتماء الاجتماعي :

##### 1. الاتصال :

ان معظم العلماء يرون ان الاتصال هو اساسي في العلاقات الاجتماعية فلا يمكن وجود هناك تفاعل بين فردين من غير ان يكون هناك اتصال بينهما، وان الابحاث تبين ان الاتصال المستمر بين الاشخاص يزيد من المحبة فيما بينهم ويكون هناك احترام متبادل فيما بينهم .

##### 2. التوقع :

ويقصد بالتوقع الاستعداد الفعلي لاستجابة محددة وهناك دور كبير للتوقع في عملية الانتماء الاجتماعي، والفرد من خلال علاقاته وتصرفاته مع الافراد الآخرين يتوقع سلوك محدد من قبلهم لهذا ان السلوك يصاغ مثل ما يتوقع من الافراد الآخرين.

##### 3. ادراك الدور:

للشخص دور مهم يقوم به من خلال سلوكه عن طريق تادية الادوار الاجتماعية المتعددة من خلال انتمائه مع الافراد الآخرين وفقاً لخبرته التي اكتسبها وعلاقاته الاجتماعية ، ان التعامل بين الاشخاص يتحدد وفق الادوار المتعددة التي كل شخص يقوم بها .

##### 4. الانتماء الرمزي :

يعيش الفرد في عالم رمزي ممتلئ بالرموز التي اغلبها تعقيدا وغنى كلما الفرد كبر وهي تمثل التعبير عن الافكار والمشاعر والتي تكون موجوده في داخله.

##### 5. التقييم :

ان تقييم الفرد لسلوكه ولسلوك الافراد الآخرين والعلاقة فيما بينهم تعد من الوسائل التي عن طريقها يتكون ويتكامل الانتماء الاجتماعي .  
(الشرايعه، 2006: 149-150).

#### - وسائل الانتماء الاجتماعي :

1. الوسائل اللفظية : تعد اللغة بالنسبة للانتماء الاجتماعية من الوسائل الرئيسة إذ تحتوي اللغة الكلام المسموع او الكلام المحكي بصوره المتعددة وممكن يتأثر بالمعاني والنبرة (المعايطه، 2010: 118).

2. الوسائل غير اللفظية : وضعنا سابقاً أن الاتصال هو العملية التي عن طريقها يقوم الشخص بنقل مشاعره وآرائه إلى الاشخاص الآخرين عن طريق الكلمات المكتوبة والكلمات المنطوقة، وكذلك توجد هناك وسائل اتصال أخرى، والتي تتضمن

جميع ما هو غير لفظي وعلى صور مثير للاستجابات السلوكية مثل تعبيرات الوجه وحركة الجسم (الكندري، 2005: 116).

### مراحل الانتماء الاجتماعي :

#### 1. مرحلة الانتماء:

وفي هذه المرحلة يحدث تبادل الإسرار بطريقة عفوية بين الأفراد وكل فرد يقوم بمحاولة ترغيب الفرد الآخر وتوضيح أهدافه، معتمد في ذلك على مدى التوافق الذي يحدث فيما بينهما.

#### 2. مرحلة المحاوراة والتفاوض:

ويحاول كل فرد هنا الى معرفة العلاقة التي يفكر للوصول اليها، ويحاول أقامتها مع الفرد الآخر للوصول إلى نتائج افضل لهذه العلاقة .

#### 3. مرحلة التوافق والاتفاق والالتزام:

هنا يقتنع كل شخص بالشخص الآخر، ولا يكون بحاجة من اجل البحث عن البدائل (الشرابية، 2006: 147-148).

#### 4. مرحلة الإعلان عن العلاقة وتعزيزها وتثبيتها:

وفي هذه المرحلة يتم اعلان القرارات المعبرة عن القناعة والالتزام للجهتين الذين تم التوصل إليهما في المرحلة السابقة للتأكيد على نمط العلاقة وتحقيقها من خلال الانتماء الاجتماعي (الشناوي وآخرون، 2001: 69).

### - هناك أنماط العلاقات الاجتماعية عن الانتماء الاجتماعي وهي :

1. العلاقة المتبادلة الايجابية وهي تكون قريبة من علاقات التجاذب، مثل ما يحدث بين جماعة التعاون والتطور.
2. العلاقات المتبادلة السلبية وهي تكون قريبة من علاقة التنافر، مثل ما يحدث بين جماعة الصراع والتعصب.
3. العلاقات التي تجمع ما بين الاثنين السلبية والإيجابية وتحتوي مواقف التجاذب والتنافر، مثل ما يحدث في الكثير من الجماعات الكبيرة نسبيا كالأندية والجمعيات . (العتوم وآخرون، 2011: 10).

### - للانتماء الاجتماعي اهداف وهي:

1. من خلال الانتماء الاجتماعي يمكن الوصول لغايات المجموعة وأهدافها يسهل الانتماء الوصول لأهداف وتحديد طرق إشباع الحاجات.
2. يكتسب الافراد والمجموعة بواسطة الاتجاهات وأنماط السلوك المتعددة التي تنظم العلاقات بين الأفراد والجماعات من خلال إطار التقاليد الاجتماعية والقيم المتعارف عليها .
3. الانتماء الاجتماعي يساعد على تقديم الافراد الآخرين وتقديم الذات بشكل دائم .
4. يساعد الانتماء الاجتماعي الى تحقيق الذات ويقلل من وطأة الشعور بالقلق والضيق، وفي الغالب ان العزلة ينتج عنها امراض نفسية.
5. وكذلك ان الانتماء الاجتماعي يساعد في تكوين التنشئة الاجتماعية للأفراد وزرع الخصائص المشتركة فيما بينهم. (النوبي، 2010: 45-46).

## - للانتماء الاجتماعي نتائج وهي :

1. نمو الشخصية: من خلال الانتماء الاجتماعي بصورة صحيحة تنمو الشخصية وبعد ذلك يتطور سلوك الفرد للمستوى الثقافي المحبب، وبالتالي يصل للشخصية الوطنية المرغوب بها.
2. التعلم: يتمكن الفرد أن يتعلم ويكتسب المهارات المطلوبة والضرورية في حياته ضمن إطار المجتمع الذي ينتمي اليه.
3. الانتماء: ويتمثل بافتخاره وحب للوطن الذي ينتمي اليه .
4. صقل الثقافة: عن طريق احتكاك الفرد بالأفراد الآخرين وبالتقافات ثانية، وإن ثقافة الفرد يمكن اكتسابها من الثقافات الأخرى وتصلها وتطور البعض من عناصرها.
5. التكيف: عند ينتمي الفرد مع مجموعته ويتمكن من التعرف على تقاليدهم وعاداتهم ، ويعمل بها، فإنه يتكيف معهم ولا يعتبر غريب بالنسبة لهم .  
(الشرابية، 2006: 145-146).

## النظرية التي فسرت الانتماء الاجتماعي:

### - نظرية (تاجفل وتيرنر، 1986) :

ان العالم الأمريكي (تاجفل، 1986) استطاع عن طريق البحوث والدراسات التي قام بها للتوصل لنظرية في الانتماء الاجتماعي تحتوي على نطاقاً محدداً يساهم في دراسة أنماط ومراحل الانتماء الاجتماعي وتحليلها وتفسيرها، وذلك لتنظيم وتطوير الانتماء الاجتماعي، لكي يصبح اعلى إمكانية للوصول لأهدافه .  
(سلامة، 2007: 106).

ووفق نظرية (تاجفل) ان الانتماء الاجتماعي يقصد به: السلوك الظاهر والواضح للأفراد في موقف معين، وضمن المجموعة الصغيرة الحجم (أبو خليل، 2014: 214). ومن خلال تحليل الانتماء أن (تاجفل) اعتمد على عدد من الأنماط السلوكية (اللفظية - وغير اللفظية) التي يمكن استخدامها ان تستخدم اثناء عمليات الانتماء التي تحصل فيما بين المجموعات خلال المناقشة أو اثناء البحث عن حل للمشكلة (مرعي واحمد، 1984: 64).

واقترع في بحوثه على السلوك الظاهري للأشخاص المتفاعلين فقط، ورأى أن عملية الانتماء حتى لو كانت مجرى مرتبط من الكلمات والرموز والأفعال بين الأشخاص خلال الزمن والاتصالات التي تحدث بين المجموعات صنف الى تسع متقابلاً بثلاث مجالات وكالاتي:

### أولاً: المجال الاجتماعي الانفعالي (الاستجابات الايجابية) :

1. يبين التماسك أو التضامن والترقية من مكانة الاشخاص الآخرين ويقوم بتقديم المساعدات والمكافآت لهم .
2. يوضح تقليل التوتر والارتياح، ويقوم بإلقاء الفكاهات والرضا والضحك .
3. ايضاً يقوم بتقديم المقترحات والتوجيهات .



### ثانياً: النواحي المتصلة بالعمل (الإجابة) :

1. إعطاء تعريف بالموقف وايضاً طلب كل من المعلومات والتأكيد وإعادة.
2. كذلك طلب كل من التقويم والرأي والتعبير عن المشاعر والتحليل .
3. طلب كل من المقترحات والتوجيهات والطرائق التي يمكن ان تستعمل بأبي عمل.

### ثالثاً: المجال الاجتماعي الانفعالي (الاستجابات السلبية):

1. لا يوافق وكذلك يحجب المساعدة.
  2. يطلب المساعدة ويوضح التوتر.
  3. يوضح قلة التماسك وايضاً التقليل من شأن الاشخاص الآخرين أو تأكيد الذات ايضاً (الزوبعي، 1999: 44).
- وقد وضح (تاجفل) العوامل التي ممكن تؤثر على انتماء المجموعة وتحركاتها نحو أهدافها وهي:

1. الشخصية والدور الذي يقوم به الفرد.
2. الميزات المشتركة فيما بين المجموعة، وهي تكون ضمن الثقافة التي ينتمون اليها.
3. التنظيم العلائقي للمجموعة ويقصد به ما يتوقعه الأفراد من الافراد الآخرين .
4. نوع المشكلة التي ممكن ان تتعرض للمجموعة، وما الاحداث التي تنتج عنها (الشرايعة، 2006: 150).

### - ان (تاجفل) قسم الانتماء الاجتماعي لمراحل وهي كالآتي:

- 1- التعرف : خلال المرحلة هذه يكون الاهتمام بمشكلات التعرف نسبياً، أي بمعنى تعريف المشترك بما هو الموقف وتحديد المشكلة والموضوع ايضاً .
- 2- التقييم : يكون الاهتمام بهذه المرحلة بمشكلات الأسس التي تحدث على وفقها الحلول المتعددة المطروحة أو الابدال والتعبير عنها .
- 3- الضبط : هنا يتم الانتقال إلى مشكلات الضبط .
- 4- إتخاذ القرارات : يتوصل الفرد في هذه المرحلة إلى نتائج محددة او قرار نهائي .
- 5- ضبط التوتر : مواجهة المشكلات التي تكون ناتجة عن السيطرة عليها حرصاً على المجموعة والتفاعل لتحقيق النجاح والوصول الى أهدافها .
- 6- التكامل : تكامل أفراد المجموعة، من اجل الحفاظ على تماسكها المجموعة. (الشرايعة، 2006: 150-151).

### - وان (تاجفل) حدد وفق نظريته متطلبات للنجاح في عملية الانتماء الاجتماعي:

1. ان الافراد يتصفون بالسوية والرشد ضمن المجموعة.
2. ان الافراد يتصفون بالقدرة على التواصل عن طريق اللغة ضمن المجموعة.
3. توافر أقل مستوى من التماسك بين الأفراد ضمن المجموعة.
4. الأفراد ضمن المجموعة هم المتقاربون بالأعمار والمراكز والأدوار ايضاً.
5. توجد هناك مشكلة واضحة تهتم كل افراد المجموعة.

6. المشكلة المطروحة ان تكون بالإمكان حلها (سلامة، 2007: 110).  
وتبنى الباحثين في هذا البحث مقياس (رحيم، 2021) وهو وفق نظرية (تاجفل  
وتيرنر) الذي فسر مفهوم الانتماء الاجتماعي .

### الفصل الثالث

#### منهجية البحث وإجراءاته :

##### أولاً: منهجية البحث :

ولأجل تحقيق أهداف البحث حيث إنّ الباحثين اعتمدا منهج البحث الوصفي  
الارتباطي، هو عدد من الإجراءات والقواعد والأساليب التي تمكن العقل من  
الوصول للمعرفة الحقيقية لجمع الأشياء التي يتمكن من الوصول لها من غير ان يبذل  
مجهود لا يمكن الاستفادة منه (أبراهيم، 2000: 60) .

##### ثانياً: إجراءات البحث :

##### - مجتمع البحث

هو عبارة عن عدد من الافراد الذين يمتلكون او يمثلون موضوع مشكلة البحث، او  
هو كل الجوانب التي لها العلاقة بمشكلة البحث، والتي يسعى الباحثين لتعميم عليها  
نتائج التي توصل اليها . (الاسدي وفارس، 2015: 114). وتكون مجتمع البحث من  
طلبة المرحلة الثانوية في قضاء بعقوبة في محافظة ديالى للسنة الدراسية (2024-  
2025م)، والبالغ عددهم (2918) من الطلبة، وكان عدد الذكور (1403) طالب،  
وكان عدد الاناث (1515) طالبة وكما تم توضيحه في الجدول (1) .

### جدول (1)

#### مجتمع البحث موزعة بحسب المدرسة والنوع (ذكور-اناث) .

ت	المدرسة	ذكور	اناث	المجموع
1	ث. المؤمنة للبنات	—	367	367
2	ث. تل الاسمر المختلطة	272	148	420
3	ع. الزهراء للبنات	—	238	238
4	م. الجواهر للبنات	—	311	311
5	ث. بني زيد المختلطة	208	63	271
6	برير للبنين	369	—	369
7	شهداء الاسلام للبنين	429	—	429
8	م. دلتا الرافدين المختلطة	125	51	176
9	ع. القدس للبنات	—	337	337
	المجموع	1403	1515	2918

##### - عينة البحث

هي مجموعة افراد جزء من مجتمع البحث حيث يتم اختيارها بأسلوب مناسب وبعد  
ذلك يتم قيام الدراسة عليها، واستعمال هذه النتائج ومن ثم تعميمها على المجتمع

بأكمله (المحمودي، 2019: 16). وقد اختيرت عينة البحث بالطريقة التطبيقية العشوائية (التوزيع المتناسب)، حيث تم اختيار (400) من الذكور والاناث وكان عدد الذكور (204) طالب، وكان عدد الاناث (196) طالبة، وقد تم توزيعها على (9) مدارس في قضاء بعقوبة التابع لمحافظة ديالى كما تم توضيحه بجدول (2) .

## جدول (2)

عينة البحث موزعة بحسب المدرسة والنوع .

ت	المدرسة	ذكور	اناث	المجموع
1	ث. المؤمنة للبنات	—	44	44
2	ث. تل الاسمر المختلطة	44	18	62
3	ع. الزهراء للبنات	—	29	29
4	م. الجواهر للبنات	—	39	39
5	ث. بني زيد المختلطة	36	17	53
6	برير للبنين	47	—	47
7	شهداء الاسلام للبنين	62	—	52
8	م. دلنا الرافدين المختلطة	15	6	21
9	ع. القدس للبنات	—	43	43
	المجموع	204	196	400

## - أداة البحث :

ولتحقيق اهداف البحث فان الباحثين قاما بإجراءات تبني مقياس الانتماء الاجتماعي الذي اعده (رحيم، 2021) .

## أولاً: مقياس الانتماء الاجتماعي : (The Social affiliation):

ان الباحثين تبني أداة (الانتماء الاجتماعي) الذي قام بأعداده (رحيم، 2021) لقياسه وذلك وفق نظرية (تاجفل وتيرنر) للانتماء الاجتماعي وتكون المقياس من (25) فقرة توزعت ثلاث مجالات هي (8) فقرات (النواحي الاجتماعية الانفعالية- الاستجابات الايجابية)، و(8) فقرات (النواحي المتصلة بالعمل- محاولات الإجابة)، و(9) فقرات (النواحي الاجتماعية الانفعالية – الاستجابات السلبية)، وان الإجابة عن المقياس تتم وفق التدرج الاتي هي تنطبق عليّ ( دائماً ، غالباً ، أحياناً ، نادراً ) لا تنطبق عليّ (أبداً)، ويكون التصحيح لل فقرات الايجابية (4،5، 3، 2، 1)، (1، 3، 4، 7، 6، 8، 9، 10، 11، 12، 13، 14، 15، 16، 17، 18، 19، 21، 22، 23، 25) وأخذت الدرجات (1، 2، 3، 4، 5)، وعكسها لل فقرات السلبية (2، 5، 20، 22) .

## - الخصائص السيكومترية لمقياس الانتماء الاجتماعي :

أولاً- الصدق : هو يقصد بذلك أن يقيس الاختبار ما وضع لأجل قياسه .  
(مجيد ، عيال ، 2012 : 95) .

# 1- الصدق الظاهري :

وهو يوضح الى أنه يقيس الامكانية أو الخاصية التي بالاساس أعد لقياسها (عمر وآخرون , 2010: 196) . ولأجل التحقق من الصدق الظاهري لمقياس الانتماء الاجتماعي قام الباحثين بتوزيع المقياس بشكله الاولى لعدد محكمين المتخصصين وكان عددهم (12) محكماً من اجل معرفة صلاحية فقرات الاداة ومدى ملائمتها لتحقيق أهداف البحث, ونسبة اتفاق المحكمين هي (85%) .

## ثانياً- الثبات :

### 1- الاختبار وإعادة الاختبار :

ولتحقق الثبات بهذه الطريقة للمقياس حيث ان الباحثين قاما بتطبيق الاداة على عينة الثبات وعددها بلغ (60) من الطلبة وبعد ذلك تم إعادة تطبيقه بعد (14) يوم عن الأول وعلى نفس العينة, وذلك تم استخدام معامل ارتباط بيرسون من اجل معرفة معامل الارتباط بين درجات العينة بين التطبيقين الاول والثاني وكانت قيمة معامل الثبات هي (0,83) وهي جيدة .

### - المؤشرات الإحصائية لمقياس الدوافع الايجابية للمواجهة الاستباقية :

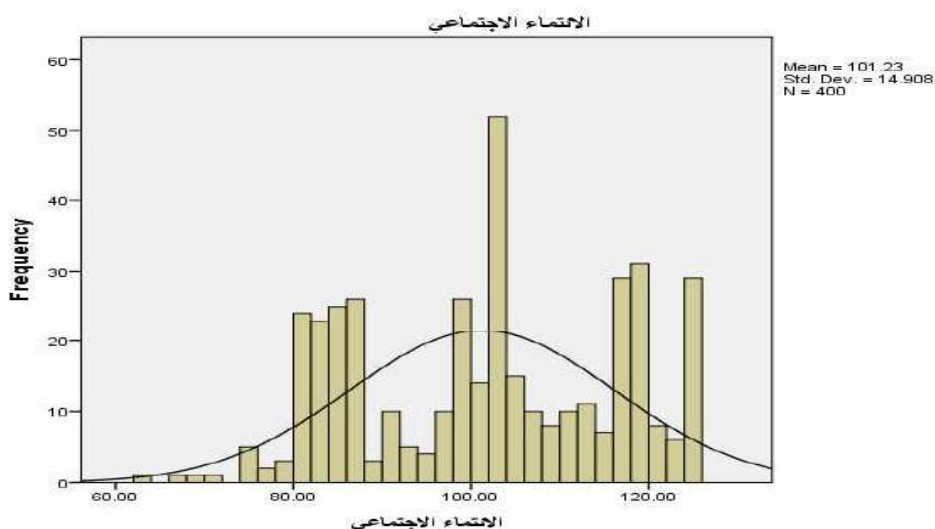
حيث تم احتساب المؤشرات الإحصائية لدرجات عناصر العينة على مقياس الانتماء الاجتماعي وهي تبين مدى التقارب بين توزيع درجات عناصر العينة من التوزيع الاعتدالي للمجتمع الكلي وكما موضح في الجدول (3) والشكل (1) .

#### الجدول (3)

#### المؤشرات الإحصائية لمقياس الانتماء الاجتماعي

ت	المؤشر الاحصائي	القيمة	ت	المؤشر الاحصائي	القيمة
1	الوسط الحسابي	101,23	8	الخطأ المعياري للالتواء	0,122
2	الخطأ المعياري	0,745	9	التفرطح	1,073-
3	الوسيط	102,00	10	الخطأ المعياري للتفرطح	0,446
4	المنوال	125,00	11	المدى	62,00
5	الانحراف المعياري	14,907	12	أقل درجة	63,00
6	التباين	222,00	13	أعلى درجة	125,00
7	الالتواء	0,122			

### شكل رقم (1) توزيع درجات افراد عينة على مقياس الانتماء الاجتماعي



حيث كان توزيع درجات افراد العينة توزيعا اعتداليا حيث أن قيمة التفرطح والالتواء تقترب من الصفر كما بين في الرسم (3) قام الباحثين إلى استخدام الوسائل الإحصائية (spss) في تحليل البيانات بحثه واستخراج النتائج.

#### - التطبيق النهائي للمقياس :

حيث قام الباحثين بتطبيق المقياس على عينة البحث التي تم الإشارة لها فيما سبق جدول (2) وكان عددها (400) من الطلبة ووفق الاجراءات الاتية :

- 1- الهدف من ذلك هو لأغراض علمية .
- 2- توزيع الاستبانات مع التعليمات ، وكيف الإجابة تتم على الفقرات والوقت هو مفتوح .
- 3- جمع الاستمارات بعدها، والاجابة على كل الفقرات من قبل عناصر العينة .

### الفصل الرابع

#### عرض النتائج ومناقشتها وتفسيرها :

#### الهدف الاول: التعرف على الانتماء الاجتماعي لدى طلبة المرحلة الثانوية .

وقد استخراج المتوسط الحسابي لبيانات افراد العينة على مقياس الانتماء الاجتماعي وبلغ (102,31) درجة وكان الانحراف المعياري بقيمة (15,854) , وان المتوسط الفرضي بلغ (75) ولكي يتم التعرف على دلالة الفروق الإحصائية بين المتوسط الحسابي والمتوسط الفرضي، حيث تم استخدام الاختبار التائي لعينة واحدة، وكانت النتيجة أن القيمة التائية المحسوبة (37,132) وهي أكبر من القيمة الجدولية (1,96) عند مستوى دلالة (0,05)، ودرجة الحرية كانت (399) وتبين من خلال ذلك العينة يمتلكون الانتماء الاجتماعي كما في جدول (4) .

#### الجدول (4)

نتائج الاختبار التائي لعينة واحدة لدلالة الفروق بين المتوسط الحسابي والمتوسط  
الفرضي على مقياس الانتماء الاجتماعي

المتغير	العدد	المتوسط الحسابي	الانحراف المعياري	المتوسط الفرضي	القيمة التائية		مستوى الدالة 0,05
					المحسوبة	الجدولية	
الانتماء الاجتماعي	400	102,31	15,854	75	37,132	1,96	دال احصائيا

\*القيمة التائية الجدولية بدرجة حرية (399) ومستوى دلالة (0,05)، (1,96)  
حيث ان الباحثين يفسر النتيجة هذه التي توصل اليها عن طريق هذا الهدف وتشير  
إلى أن طلبة المرحلة الثانوية يمتلكون الانتماء اجتماعي وقد تتفق هذه النتيجة مع  
دراسة (david, 2013) ان الانتماء الاجتماعي له تأثير كبير على تنمية او تطوير  
السلوك الإيجابي للأشخاص، رغم الصعوبات والظروف والضغوط الغير مناسبة  
التي ممكن ان يتعرضون لها على المستوى الثقافي، والاجتماعي، والاقتصادي .

الهدف الثاني : دلالة الفروق الإحصائية في الانتماء الاجتماعي لدى طلبة المرحلة  
الثانوية بحسب متغيري النوع (ذكور- اناث) .

وقد تم استعمال الاختبار التائي (لعينتين مستقلتين) وتبين من القيمة التائية المحسوبة  
وهي كانت (-4,453) اكبر من الجدولية البالغة (1,960) عند مستوى دلالة  
(0,05) ودرجة حرية (399)، ومن خلال هذه النتيجة انه لا توجد فروق ذات دلالة  
احصائية للانتماء الاجتماعي على وفق متغير النوع (ذكور- اناث) وكانت النتيجة  
لصالح الذكور كما في الجدول (5).

#### جدول (5)

نتائج الاختبار التائي لدلالة الفروق الاحصائية في الانتماء الاجتماعي  
تبعاً لمتغير النوع (ذكور- اناث)

العدد الكلي	النوع	العدد	المتوسط الحسابي	الانحراف المعياري	القيمة التائية		مستوى دلالة 0,05
					المحسوبة	الجدولية	
400	ذكور	204	53,856	5,645	-4,453	1,960	غير دالة إحصائياً
	اناث	196	51,562	6,734			

\*القيمة التائية الجدولية عند مستوى دلالة (0,05) ودرجة حرية (399)  
تساوي (1,96) .

ويفسر الباحثين هذه النتيجة وفق الاطار النظري الذي يعتبر ان الانتماء الاجتماعي  
من المتطلبات الضرورية والمهمة للأفراد في المؤسسات التعليمية والحياة بصورة  
عامة، وذلك انه يلتقي بالفطرة وان الافراد ذو طابع اجتماعي كما وضحه وذكره

(ارسطو) قديما، وذلك تستوجب مطالب التحضر جميعها وتلزمه الحضارة المعاصرة وذلك لصعوبة المهمة وقد يسوده الرضا والصفاء احيانا او السخط والاستياء احيانا اخرى .

#### الاستنتاجات :

- 1-وجود الانتماء الاجتماعي لدى الافراد وهم طلبة المرحلة الثانوية، ويعني هذا ان افراد العينة يتمتعون بالموضوعية والامانة والصدق والاخلاص للجماعة التي ينتمون اليها وللوطن بصورة عامة .
- 2-ولا توجد فروق ذات دلالة احصائية لدى عناصر العينة ولصالح الذكور، وكلما امتلك الفرد الانتماء الاجتماعي اصبح يتمتع بسلوكيات ايجابية وبناء علاقات طبيعية ومتزنة مع الافراد الاخرين ضمن المجموعة التي ينتمي اليها .

#### التوصيات :

- 1- يفضل قيام الجهات المعنية التابعة لوزارة على وضع برامج تدعم وتزيد من الانتماء الاجتماعي داخل البيئة التربوية وخلق اجواء الايجابية يسودها التفاعل وتبادل الخبرات وحب الجماعة والوطن الذي ينتمي اليه .
- 2- توجيه ادارة المدارس على تنمية هذه المتغيرات الايجابية (الانتماء الاجتماعي) فيما بين الطلبة لمواجهة الظروف والتحديات التي مر بها الوطن .

#### المقترحات :

- 1-اجراء دراسات مختلفة مغايرة لمعرفة طبيعة العلاقة فيما بين الانتماء الاجتماعي وباقي المتغيرات الاخرى احترام الذات ، النصر الشخصي والتمكين النفسي .
- 2-كذلك اجراء دراسات اخرى للتعرف على الانتماء الاجتماعي عند عينات اخرى .

#### المصادر العربية :

1. ابراهيم، هادي (2000): أسس البحث العلمي لأعداد الرسائل الجامعية، ط1، مؤسسة الوراق للنشر والتوزيع، عمان، الأردن.
2. أبو خليل، ناصر (2014): الصحة النفسية وعلاقتها بالانتماء الاجتماعي لدى طلبة الجامعة، رسالة ماجستير غير منشورة، آداب، جامعة بغداد.
3. إحسان، أفاق باسم (2015): الانتماء الاجتماعي وعلاقته بالحساسية الانفعالية والقلق الأخلاقي عند طلبة الجامعة، أطروحة دكتوراه غير منشورة، ابن الهيثم، جامعة بغداد.
4. أحمد، اشرف (2014): الصحة النفسية وعلاقتها بالذكاء الاجتماعي لدى عينة من طالبات كلية التربية، رسالة ماجستير غير منشورة، جامعة عمر المختار.
5. أرجايل، مايكل (1997) : سيكولوجية السعادة، ترجمة فيصل عبد القادر يونس، ومراجعة شوقي جلال، دار غريب للطباعة والنشر والتوزيع، القاهرة.

6. الاسدي، سعيد ، وفارس، سندس (2015) : الأساليب الإحصائية في البحوث للعلوم التربوية والنفسية والاجتماعية، ط1، دار صفاء للنشر والتوزيع، عمان، الأردن.
7. الجبوري، سرمد (2013): الشخصية الاستقلالية وعلاقتها بالانتماء الاجتماعي لدى طلبة المرحلة الإعدادية، رسالة ماجستير غير منشورة، جامعة تكريت.
8. الساعدي، عدنان (2014): تعلق الأمن وعلاقته بالانتماء الاجتماعي لدى تلاميذ المرحلة الابتدائية، رسالة ماجستير غير منشورة، جامعة ديالى.
9. سلامة، أيمن (2007): فاعلية برنامج ارشادي مختصر قصير المدى قائم على اكتشاف المنفعة وتحديد الأهداف في تنمية تمكين الذات لدى عينة من طلبة الدراسات العليا، مجلة الارشاد النفسي، المجلد(1) العدد(52)، مصر.
10. الشرايعه، محمد (2006): التنشئة الاجتماعية، ط1، دار يافا للنشر والتوزيع، عمان – الأردن .
11. الشناوي، محمد حسن وآخرون (2001): التنشئة الاجتماعية للطفل، دار صفا للنشر والتوزيع، عمان .
12. العتوم، عدنان يوسف (2011): التواصل الاجتماعي من منظور نفسي واجتماعي وثقافي، عالم الكتب الحديث للنشر والتوزيع، عمان، الأردن.
13. علي، عطية (2010) البحث العلمي في التربية، مناهجه، واساليبه، دار المناهج للنشر والتوزيع، عمان، الأردن.
14. عمر، محمود احمد وحصه ، عبد الرحمن وتركي ، السبيعي وامنه ، عبد الله تركي (2010): القياس النفسي والتربوي ، ط1، دار الميسرة للنشر والتوزيع ، عمان .
15. الفيل، حلمي محمد (2014) : الاسهام النسبي لاستراتيجيات التعلم العميق والسطحي في التنبؤ بالمرونة الادراكية والاندماج النفسي والمعرفي لدى طلاب المرحلة الاعداية , بحث قدم إلى المؤتمر السنوي الثلاثون لعلم النفس في كلية التربية بالگردقة.
16. الكندري، احمد (2005): علم النفس والحياة المعاصرة، ط1، مكتبة الفلاح، الكويت.
17. مجيد ، عبد الحسين رزوقي ، عيال، ياسين عبد الحميد (2012): القياس والتقويم للطالب الجامعي ، بغداد مكتبة اليمامة للطباعة والنشر .
18. المحمودي , محمد سرحان علي (2019): منهاج البحث العلمي , ط 3 , دار الكتب , صنعاء , الجمهورية اليمنية .
19. النوبي، حسين (2010): السلوك التنظيمي: سلوك الافراد في المنظمات، دار زهران للنشر والتوزيع، عمان، الاردن.
20. عبد المعطى , حسن مصطفى (2006): ضغوط الحياة وأساليب مواجهتها , ط1 , مكتبة زهراء الشروق , القاهرة , مصر .



### المصادر الاجنبية :

1. Abbate (2009): *An Ethical Philosophy of Life: Presented in its Main Outlines*". Routledge.
2. Cronbach , J. (1970): *Essentials of Psychological Testing*, New York :
3. Harper & Row .
4. Kelly, M. (2007): *Self Worth Theory Goes to Elementary School: An Integrative Approach to Reading Motivation*. University of Callforind. proQuest in formation and learning company.
5. Maikel. B, (2009): *True to Life: Why Truth Matters*, The Journal of psychology, 152(6), 341-357.
6. Moss, P, A, (1994): *Can There Be Nalidity without Reliability* Educuing Researcher USA .
7. Sharma, A. malhoaf, D (2010): *social psychological. Correlates of Happiness in adolescents. European Journal of social science*,12(4).
8. Veenhoven, Ruut (2013): *Wotions of the good life in david S.A Boniweells & Ayers AC*, (Eds) The ox ford Hand book of happiness, 12.

### ترجمة المصادر العربية الى اللغة الانكليزية :

1. Ibrahim, Hadi (2000): *Foundations of Scientific Research for Preparing University Theses*, 1st ed., Al-Warraaq Publishing and Distribution Foundation, Amman, Jordan.
2. Abu Khalil, Nasser (2014): *Mental Health and Its Relationship to Social Belonging among University Students*, unpublished master's thesis, Faculty of Arts, University of Baghdad.
3. Ihsan, Afaq Basem (2015): *Social Belonging and Its Relationship to Emotional Sensitivity and Moral Anxiety among University Students*, unpublished doctoral dissertation, Ibn al-Haytham, University of Baghdad.
4. Ahmed, Ashraf (2014): *Mental Health and Its Relationship to Social Intelligence among a Sample of Female Students from the College of Education*, unpublished master's thesis, Omar al-Mukhtar University.

5. Argyle, Michael (1997): *The Psychology of Happiness*, translated by Faisal Abdul Qader Younis, and reviewed by Shawqi Jalal, Dar Gharib for Printing, Publishing, and Distribution, Cairo.
6. Al-Asadi, Saeed, and Fares, Sundus (2015): *Statistical Methods in Research for Educational, Psychological, and Social Sciences*, 1st ed., Safaa Publishing and Distribution House, Amman, Jordan.
7. Al-Jubouri, Sarmad (2013): *Independent Personality and Its Relationship to Social Belonging among Middle School Students*, Unpublished Master's Thesis, Tikrit University.
8. Al-Saadi, Adnan (2014): *Security Attachment and Its Relationship to Social Belonging among Elementary School Students*, Unpublished Master's Thesis, Diyala University.
9. Salama, Iman (2007): *The Effectiveness of a Short-Term Counseling Program Based on Utility Discovery and Goal Setting in Developing Self-Empowerment among a Sample of Graduate Students*, Journal of Psychological Counseling, Volume (1), Issue (52), Egypt.
10. Al-Shara'i'a, Muhammad (2006): *Socialization*, 1st ed., Yafa Publishing and Distribution House, Amman, Jordan.
11. Al-Shinawi, Muhammad Hassan and others (2001): *Socialization of the Child*, Safa Publishing and Distribution House, Amman.
12. Al-Atoum, Adnan Yousef (2011): *Social Communication from a Psychological, Sociological, and Cultural Perspective*, Modern World of Books for Publishing and Distribution, Amman, Jordan.
13. Ali, Attia (2010): *Scientific Research in Education, Its Curricula, and Methods*, Manahj Publishing and Distribution House, Amman, Jordan.
14. Omar, Mahmoud Ahmad, Hissa, Abdul Rahman, Turki, Al-Subaie, and Amna, Abdullah Turki (2010): *Psychological and Educational Measurement*, 1st ed., Al-Maysarah Publishing and Distribution House, Amman.
15. Al-Feel, Hilmi Muhammad (2014): *The Relative Contribution of Deep and Surface Learning Strategies in*

*Predicting Cognitive Flexibility and Psychological and Cognitive Integration among Middle School Students*, a paper presented at the 30th Annual Psychology Conference at the Faculty of Education in Hurghada.

16. Al-Kandari, Ahmed (2005): *Psychology and Contemporary Life*, 1st ed., Al-Falah Library, Kuwait.

17. Majeed, Abdul-Hussein Razouki, and Ayal, Yassin Abdul-Hamid (2012): *Measurement and Evaluation for University Students*, Baghdad, Al-Yamamah Library for Printing and Publishing.

18. Al-Mahmoudi, Muhammad Sarhan Ali (2019): *Scientific Research Methodology*, 3rd ed., Dar Al-Kutub, Sana'a, Republic of Yemen.

19. Al-Nubi, Hussein (2010): *Organizational Behavior: Individual Behavior in Organizations*, Dar Zahran for Publishing and Distribution, Amman, Jordan.

20. Abdel-Moati, Hassan Mustafa (2006): *Life Pressures and Methods of Confronting Them*, 1st ed., Zahraa Al-Shorouk Library, Cairo, Egypt.

### ملحق رقم (1)

#### مقياس الانتماء الاجتماعي بصيغته النهائية

تحية طيبة.

بين يديك مجموعة من الفقرات، يرجو الباحثين الإجابة عنها بكل صدق وموضوعية وتكون الإجابة بوضع إشارة (✓) في الفقرة التي تنطبق عليك املين عدم ترك أي فقرة بدون إجابة، علما ان اجابتك لن يطلع عليها سوى الباحث ولا توجد هناك إجابة صحيحة او خاطئة وانما هي تعبر عن رأيك فقط وان استخدامها سيكون لأغراض البحث العلمي، ولا داعي لذكر الاسم.

الجنس: ذكر ☐ انثى ☐

ت	الفقرات	تنطبق علي دائما	تنطبق علي غالبا	تنطبق علي احيانا	تنطبق علي نادرا	لا تنطبق علي ابدا
1	اشعر بالارتياح عندما أتحدث عن الآخرين	✓				

ت	الفقرات	تنطبق علي دائما	تنطبق علي غالبا	تنطبق علي أحيانا	تنطبق علي نادرا	لا تنطبق علي اطلاقا
1	اشعر بالارتياح عندما أتحدث عن الآخرين					
2	أفضل البقاء مع الجماعة على البقاء بمفردي في أماكن					
3	أنسجم بسهولة مع الغرباء الذين لا تربطني بهم علاقة					
4	أتواصل مع أصدقائي البعيدين بأرسال الرسائل لهم					
5	من الصعب على الانسان ان يعيش بمفرده					
6	اشعر بحبي للآخرين وحبهم لي					
7	أختار ملابس وحاجياتي الخاصة بمشاركة أصدقائي					
8	لدي علاقات متعددة مع الآخرين					
9	اسعى إلى كسب رضا الآخرين عني لأنه يشعرني بالارتياح					
10	أبدي اهتمامي بالآخرين وأسأل عنهم اثناء غيابهم					
11	أبادل الآراء مع الآخرين ليعتاد كل منا على الآخر					
12	أقدم الهدايا للأصدقاء والاقارب في المناسبات					
13	أفضل الانتماء إلى منظمات اجتماعية عديدة					
14	تتبدد متاعبي والامي عندما أكون مع الأصدقاء					

15	أسأل عن الأصدقاء واتصل بهم حتى ان كانت علاقتي بهم سطحية				
16	عندما اشعر بالضيق أحاول الاتصال بالآخرين والحديث معهم				
17	استمتع بالحديث مع الآخرين واستفاد منه في زيادة معلوماتي				
18	اقضي أوقات فراغي بصحبة الأصدقاء والمعارف				
19	أقدم للآخرين ما يحتاجونه من دون ان يطلبوا ذلك مني				
20	أبدي إعجابي بمظهر الآخرين لأنال رضاهم				
21	استفد من وجودي مع الآخرين في زيادة خبراتي				
22	يشعروني الآخرون بأنني شخص ذو قيمة وعلى قدر المساواة معهم				
23	أشرك أصدقائي في حل المشكلات التي توجهنني				
24	أتودد للآخرين وأتقرب لهم لتصبح علاقتي بهم وطيدة				
25	أبتعد عن الأعمال التي يتطلب نجاحي فيها التصادم مع الآخرين				